

令和2年台風第10号等に関する
住民アンケート調査

報告書

令和3年2月24日

気 象 庁

I. 調査概要

1. 調査目的

令和2年台風第10号では、接近する数日前から記者会見等を開催し、「特別警報級の台風」等のキーワードを用い、最大級の警戒を呼びかけたが、予想していたほど発達せず、特別警報の発表には至らなかった。これらの一連の対応については、「早くから繰り返し警戒を呼びかけたことが、早めの避難につながった」という報道がある一方で、「『特別警報の発表の可能性が低くなった』という情報が油断を生んだ可能性」などの指摘もある。

これらを踏まえ、台風が接近した地域等において、警戒の呼びかけが住民にどのように伝わったか等について調査し、危機感の伝え方に関する課題抽出及び改善策検討のための基礎資料とする。

2. 調査概要

1) 調査対象

■福岡県、佐賀県、長崎県、大分県、熊本県、宮崎県、鹿児島県に居住する20才～79才の男女

2) 調査方法

■インターネット調査：インターネット上のWEB画面に用意した質問に回答する方式

3) 有効回収数

■配付：2,100／有効回収：2,100 サンプル（各県300サンプル。性別、年齢は均等に割付。）

4) 実施期間

■令和2年12月24日（木）～令和2年12月25日（金）

5) その他

本調査の実施にあたっては、東京大学大学院情報学環の関谷直也准教授のご指導をいただいた。

3. 集計・分析の記述について

- 図表中のnは回答者の数（母数）であり、回答比率（%）算出の基数を表している。
- 回答比率（%）は、小数点第2位を四捨五入して、小数点第1位までを表示している。このため、回答比率の合計が100%にならないことがある。
- 2つ以上の複数回答ができる設問では、回答比率の合計は原則として100%を超える。

Ⅱ. 調査結果

上段：回答数、下段：割合 (%) ■は全体+10%以上、■は+5%以上、■は全体-10%以下、■は-5%以下

Q1. 「特別警報」を知っていますか。

		n	知 っ て い る	い る 名 が 、 詳 し い く た は こ 知 ら な あ	知 ら な い
全体		2100 100.0	1107 52.7	818 39.0	175 8.3
性別	男性	1050 100.0	577 55.0	378 36.0	95 9.0
	女性	1050 100.0	530 50.5	440 41.9	80 7.6
年代	20代	420 100.0	246 58.6	131 31.2	43 10.2
	30代	420 100.0	252 60.0	132 31.4	36 8.6
	40代	420 100.0	223 53.1	160 38.1	37 8.8
	50代	420 100.0	194 46.2	199 47.4	27 6.4
	60代以上	420 100.0	192 45.7	196 46.7	32 7.6
地域	福岡県	300 100.0	166 55.3	106 35.3	28 9.3
	佐賀県	300 100.0	165 55.0	113 37.7	22 7.3
	長崎県	300 100.0	159 53.0	119 39.7	22 7.3
	熊本県	300 100.0	152 50.7	118 39.3	30 10.0
	大分県	300 100.0	165 55.0	109 36.3	26 8.7
	宮崎県	300 100.0	140 46.7	136 45.3	24 8.0
	鹿児島県	300 100.0	160 53.3	117 39.0	23 7.7

Q2. Q1で「知っている」「名前はきいたことがあるが、詳しくは知らない」と回答した方にお伺いします。「特別警報」には、大雨時に発表されるもののほかに、台風接近時に最大級の警戒を呼びかけるために発表されるものがあり、異なる情報です。大雨時に発表される特別警報と台風接近時発表される特別警報はそれぞれ別の情報であることを知っていますか。

		n	知っている	知らない
全体		1925 100.0	1074 55.8	851 44.2
性別	男性	955 100.0	568 59.5	387 40.5
	女性	970 100.0	506 52.2	464 47.8
年代	20代	377 100.0	251 66.6	126 33.4
	30代	384 100.0	213 55.5	171 44.5
	40代	383 100.0	213 55.6	170 44.4
	50代	393 100.0	195 49.6	198 50.4
	60代以上	388 100.0	202 52.1	186 47.9
地域	福岡県	272 100.0	150 55.1	122 44.9
	佐賀県	278 100.0	149 53.6	129 46.4
	長崎県	278 100.0	156 56.1	122 43.9
	熊本県	270 100.0	161 59.6	109 40.4
	大分県	274 100.0	162 59.1	112 40.9
	宮崎県	276 100.0	141 51.1	135 48.9
	鹿児島県	277 100.0	155 56.0	122 44.0

Q3. Q2 で「知っている」と回答した方にお伺いします。台風接近時に発表される「特別警報」は、何に対して最大級の警戒を呼びかけているか知っていますか。(いくつでも)

		n	大雨	暴風	高潮	波浪	知らない
全体		1074 100.0	882 82.1	820 76.4	557 51.9	437 40.7	52 4.8
性別	男性	568 100.0	472 83.1	438 77.1	290 51.1	221 38.9	27 4.8
	女性	506 100.0	410 81.0	382 75.5	267 52.8	216 42.7	25 4.9
年代	20代	251 100.0	202 80.5	180 71.7	119 47.4	103 41.0	19 7.6
	30代	213 100.0	176 82.6	169 79.3	111 52.1	91 42.7	13 6.1
	40代	213 100.0	181 85.0	158 74.2	118 55.4	96 45.1	8 3.8
	50代	195 100.0	166 85.1	152 77.9	96 49.2	66 33.8	4 2.1
	60代以上	202 100.0	157 77.7	161 79.7	113 55.9	81 40.1	8 4.0
地域	福岡県	150 100.0	118 78.7	117 78.0	78 52.0	57 38.0	8 5.3
	佐賀県	149 100.0	120 80.5	105 70.5	69 46.3	48 32.2	10 6.7
	長崎県	156 100.0	128 82.1	118 75.6	84 53.8	68 43.6	9 5.8
	熊本県	161 100.0	139 86.3	130 80.7	94 58.4	70 43.5	5 3.1
	大分県	162 100.0	134 82.7	117 72.2	83 51.2	75 46.3	12 7.4
	宮崎県	141 100.0	120 85.1	108 76.6	70 49.6	56 39.7	4 2.8
	鹿児島県	155 100.0	123 79.4	125 80.6	79 51.0	63 40.6	4 2.6

Q4. 気象庁が開催した記者会見を見ましたか。

		n	見た	見ていない
全体		2100 100.0	1464 69.7	636 30.3
性別	男性	1050 100.0	719 68.5	331 31.5
	女性	1050 100.0	745 71.0	305 29.0
年代	20代	420 100.0	243 57.9	177 42.1
	30代	420 100.0	294 70.0	126 30.0
	40代	420 100.0	288 68.6	132 31.4
	50代	420 100.0	302 71.9	118 28.1
	60代以上	420 100.0	337 80.2	83 19.8
地域	福岡県	300 100.0	205 68.3	95 31.7
	佐賀県	300 100.0	211 70.3	89 29.7
	長崎県	300 100.0	209 69.7	91 30.3
	熊本県	300 100.0	223 74.3	77 25.7
	大分県	300 100.0	198 66.0	102 34.0
	宮崎県	300 100.0	207 69.0	93 31.0
	鹿児島県	300 100.0	211 70.3	89 29.7

Q5. Q4で「見た」と回答した方にお伺いします。気象庁の会見では、「特別警報級の台風」という表現を用いて最大級の警戒を呼びかけました。あなたはこのことを知っていましたか。

		n	知 っ て い た	知 ら な か っ た
全体		1464 100.0	1308 89.3	156 10.7
性別	男性	719 100.0	641 89.2	78 10.8
	女性	745 100.0	667 89.5	78 10.5
年代	20代	243 100.0	211 86.8	32 13.2
	30代	294 100.0	257 87.4	37 12.6
	40代	288 100.0	268 93.1	20 6.9
	50代	302 100.0	267 88.4	35 11.6
	60代以上	337 100.0	305 90.5	32 9.5
地域	福岡県	205 100.0	174 84.9	31 15.1
	佐賀県	211 100.0	190 90.0	21 10.0
	長崎県	209 100.0	193 92.3	16 7.7
	熊本県	223 100.0	193 86.5	30 13.5
	大分県	198 100.0	182 91.9	16 8.1
	宮崎県	207 100.0	187 90.3	20 9.7
	鹿児島県	211 100.0	189 89.6	22 10.4

Q6. Q5 で知っていたと回答した方にお伺いします。「特別警報級の台風」という表現を用いて最大級の警戒を呼びかけたことについてどう思いましたか。

		n	良 か つ た	良 く な か つ た
全体		1308 100.0	1247 95.3	61 4.7
性別	男性	641 100.0	602 93.9	39 6.1
	女性	667 100.0	645 96.7	22 3.3
年代	20代	211 100.0	197 93.4	14 6.6
	30代	257 100.0	249 96.9	8 3.1
	40代	268 100.0	250 93.3	18 6.7
	50代	267 100.0	255 95.5	12 4.5
	60代以上	305 100.0	296 97.0	9 3.0
地域	福岡県	174 100.0	164 94.3	10 5.7
	佐賀県	190 100.0	184 96.8	6 3.2
	長崎県	193 100.0	188 97.4	5 2.6
	熊本県	193 100.0	182 94.3	11 5.7
	大分県	182 100.0	176 96.7	6 3.3
	宮崎県	187 100.0	175 93.6	12 6.4
	鹿児島県	189 100.0	178 94.2	11 5.8

Q7. Q6 で良くなかったと回答した方にお伺いします。「特別警報級の台風」という表現について何が良くなかったと思いますか。(いくつでも)

		n	か「特別警報級」という言葉の意味がわからないこと	ば「具体的に分かつ、どのようない行動をとればよいか」と	災特別警報級の台風が来るときのイメージ	る来の「猛烈的な台風」から「非常に強い」といって該当する	あてはまるものはない
全体		61 100.0	13 21.3	17 27.9	16 26.2	27 44.3	14 23.0
性別	男性	39 100.0	8 20.5	11 28.2	9 23.1	16 41.0	9 23.1
	女性	22 100.0	5 22.7	6 27.3	7 31.8	11 50.0	5 22.7
年代	20代	14 100.0	4 28.6	5 35.7	7 50.0	6 42.9	0 0.0
	30代	8 100.0	2 25.0	3 37.5	1 12.5	3 37.5	5 62.5
	40代	18 100.0	1 5.6	3 16.7	5 27.8	10 55.6	3 16.7
	50代	12 100.0	4 33.3	3 25.0	2 16.7	4 33.3	3 25.0
	60代以上	9 100.0	2 22.2	3 33.3	1 11.1	4 44.4	3 33.3
地域	福岡県	10 100.0	1 10.0	2 20.0	0 0.0	3 30.0	5 50.0
	佐賀県	6 100.0	1 16.7	2 33.3	2 33.3	5 83.3	1 16.7
	長崎県	5 100.0	2 40.0	3 60.0	1 20.0	2 40.0	1 20.0
	熊本県	11 100.0	3 27.3	2 18.2	4 36.4	5 45.5	2 18.2
	大分県	6 100.0	3 50.0	4 66.7	2 33.3	3 50.0	1 16.7
	宮崎県	12 100.0	2 16.7	3 25.0	4 33.3	4 33.3	2 16.7
	鹿児島県	11 100.0	1 9.1	1 9.1	3 27.3	5 45.5	2 18.2

Q8. 台風が接近中の記者会見で「鹿児島県に暴風、波浪、高潮特別警報を発表する可能性がある。鹿児島県以外の地域も引き続き最大級の警戒」と予告をしました。あなたはこのことを知っていましたか。

		n	知 っ て い た	知 ら な か っ た
全体		2100 100.0	1191 56.7	909 43.3
性別	男性	1050 100.0	605 57.6	445 42.4
	女性	1050 100.0	586 55.8	464 44.2
年代	20代	420 100.0	224 53.3	196 46.7
	30代	420 100.0	225 53.6	195 46.4
	40代	420 100.0	223 53.1	197 46.9
	50代	420 100.0	248 59.0	172 41.0
	60代以上	420 100.0	271 64.5	149 35.5
地域	福岡県	300 100.0	146 48.7	154 51.3
	佐賀県	300 100.0	156 52.0	144 48.0
	長崎県	300 100.0	167 55.7	133 44.3
	熊本県	300 100.0	172 57.3	128 42.7
	大分県	300 100.0	164 54.7	136 45.3
	宮崎県	300 100.0	159 53.0	141 47.0
	鹿児島県	300 100.0	227 75.7	73 24.3

Q9. Q8 で知っていたと回答した方にお伺いします。「鹿児島県に暴風、波浪、高潮特別警報を発表する可能性がある。鹿児島県以外の地域も引き続き最大級の警戒」という予告についてどう思いましたか。

		n	良 か つ た	良 く な か つ た
全体		1191 100.0	1139 95.6	52 4.4
性別	男性	605 100.0	575 95.0	30 5.0
	女性	586 100.0	564 96.2	22 3.8
年代	20代	224 100.0	214 95.5	10 4.5
	30代	225 100.0	213 94.7	12 5.3
	40代	223 100.0	215 96.4	8 3.6
	50代	248 100.0	238 96.0	10 4.0
	60代以上	271 100.0	259 95.6	12 4.4
地域	福岡県	146 100.0	139 95.2	7 4.8
	佐賀県	156 100.0	144 92.3	12 7.7
	長崎県	167 100.0	163 97.6	4 2.4
	熊本県	172 100.0	162 94.2	10 5.8
	大分県	164 100.0	158 96.3	6 3.7
	宮崎県	159 100.0	154 96.9	5 3.1
	鹿児島県	227 100.0	219 96.5	8 3.5

Q10. 予告を行った翌日昼前の記者会見で「鹿児島県では特別警報を発表する可能性は小さくなりましたが、引き続き最大級の警戒を」と呼びかけました。あなたはこのことを知っていましたか。

		n	知 っ て い た	知 ら な か っ た
全体		2100 100.0	1063 50.6	1037 49.4
性別	男性	1050 100.0	552 52.6	498 47.4
	女性	1050 100.0	511 48.7	539 51.3
年代	20代	420 100.0	210 50.0	210 50.0
	30代	420 100.0	202 48.1	218 51.9
	40代	420 100.0	194 46.2	226 53.8
	50代	420 100.0	221 52.6	199 47.4
	60代以上	420 100.0	236 56.2	184 43.8
地域	福岡県	300 100.0	121 40.3	179 59.7
	佐賀県	300 100.0	147 49.0	153 51.0
	長崎県	300 100.0	150 50.0	150 50.0
	熊本県	300 100.0	146 48.7	154 51.3
	大分県	300 100.0	151 50.3	149 49.7
	宮崎県	300 100.0	138 46.0	162 54.0
	鹿児島県	300 100.0	210 70.0	90 30.0

Q11. Q10 で知っていたと回答した方にお伺いします。「特別警報を発表する可能性は小さくなりましたが、引き続き最大級の警戒を」という呼びかけについてどう思いましたか。

		n	良 か っ た	良 く な か っ た
全体		1063 100.0	1002 94.3	61 5.7
性別	男性	552 100.0	516 93.5	36 6.5
	女性	511 100.0	486 95.1	25 4.9
年代	20代	210 100.0	194 92.4	16 7.6
	30代	202 100.0	193 95.5	9 4.5
	40代	194 100.0	182 93.8	12 6.2
	50代	221 100.0	211 95.5	10 4.5
	60代以上	236 100.0	222 94.1	14 5.9
地域	福岡県	121 100.0	115 95.0	6 5.0
	佐賀県	147 100.0	134 91.2	13 8.8
	長崎県	150 100.0	142 94.7	8 5.3
	熊本県	146 100.0	135 92.5	11 7.5
	大分県	151 100.0	144 95.4	7 4.6
	宮崎県	138 100.0	134 97.1	4 2.9
	鹿児島県	210 100.0	198 94.3	12 5.7

Q12. 台風第 10 号が接近する前・接近した際、あなたは災害から命を守るために備えや避難行動をとりましたか。(いくつでも)

		n	食料や燃料等を買った	ハザードマップを確認した	避難先、避難ルートを確認した	雨戸を閉めた、飛ばされそうだな・	風に備えて窓を張り合わせた	浸水に備えて土嚢を積んだ	自宅以外に避難した	たあり、自宅は浸水の2階以上に移動し	た自宅が安全だったので自宅にい	と特になかった	特に意識することもなく行動を
全体		2100 100.0	1310 62.4	436 20.8	467 22.2	1214 57.8	57 2.7	127 6.0	30 1.4	1161 55.3	222 10.6		
性別	男性	1050 100.0	576 54.9	205 19.5	205 19.5	532 50.7	35 3.3	57 5.4	14 1.3	512 48.8	151 14.4		
	女性	1050 100.0	734 69.9	231 22.0	262 25.0	682 65.0	22 2.1	70 6.7	16 1.5	649 61.8	71 6.8		
年代	20代	420 100.0	273 65.0	88 21.0	109 26.0	210 50.0	17 4.0	29 6.9	6 1.4	198 47.1	55 13.1		
	30代	420 100.0	306 72.9	103 24.5	118 28.1	240 57.1	13 3.1	34 8.1	7 1.7	218 51.9	34 8.1		
	40代	420 100.0	270 64.3	75 17.9	89 21.2	246 58.6	9 2.1	19 4.5	7 1.7	229 54.5	48 11.4		
	50代	420 100.0	252 60.0	92 21.9	77 18.3	249 59.3	6 1.4	20 4.8	5 1.2	246 58.6	43 10.2		
	60代以上	420 100.0	209 49.8	78 18.6	74 17.6	269 64.0	12 2.9	25 6.0	5 1.2	270 64.3	42 10.0		
地域	福岡県	300 100.0	172 57.3	62 20.7	72 24.0	164 54.7	3 1.0	14 4.7	2 0.7	158 52.7	44 14.7		
	佐賀県	300 100.0	176 58.7	64 21.3	59 19.7	183 61.0	15 5.0	16 5.3	7 2.3	165 55.0	31 10.3		
	長崎県	300 100.0	200 66.7	76 25.3	69 23.0	194 64.7	7 2.3	23 7.7	5 1.7	161 53.7	21 7.0		
	熊本県	300 100.0	195 65.0	49 16.3	66 22.0	185 61.7	7 2.3	27 9.0	4 1.3	158 52.7	29 9.7		
	大分県	300 100.0	168 56.0	66 22.0	67 22.3	147 49.0	5 1.7	8 2.7	3 1.0	169 56.3	39 13.0		
	宮崎県	300 100.0	195 65.0	63 21.0	67 22.3	162 54.0	6 2.0	18 6.0	5 1.7	168 56.0	33 11.0		
	鹿児島県	300 100.0	204 68.0	56 18.7	67 22.3	179 59.7	14 4.7	21 7.0	4 1.3	182 60.7	25 8.3		

Q13. Q12 で自宅以外に避難したと回答した方にお伺いします。台風第 10 号が接近した際、あなたはどちらに避難しましたか。(いくつでも)

		n	避難した 避難場所 (公民館、 学校等に の)	自治体や 地域が指 定する近 くの	自治体の 指定に従 いた、別 の地域	自治体の 指定はな かつたが、 別	親戚や知 人の家な どに避難 した	ホテルや 旅館など に避難し た	近隣の安 全な場所 (近隣の 集合	上記以外 の場所に 避難した
全体		127 100.0	30 23.6	7 5.5	9 7.1	60 47.2	29 22.8	3 2.4	12 9.4	
性別	男性	57 100.0	15 26.3	7 12.3	6 10.5	24 42.1	15 26.3	2 3.5	9 15.8	
	女性	70 100.0	15 21.4	0 0.0	3 4.3	36 51.4	14 20.0	1 1.4	3 4.3	
年代	20代	29 100.0	12 41.4	4 13.8	6 20.7	13 44.8	5 17.2	2 6.9	3 10.3	
	30代	34 100.0	7 20.6	2 5.9	2 5.9	19 55.9	8 23.5	0 0.0	1 2.9	
	40代	19 100.0	3 15.8	0 0.0	0 0.0	9 47.4	5 26.3	1 5.3	1 5.3	
	50代	20 100.0	1 5.0	0 0.0	1 5.0	8 40.0	6 30.0	0 0.0	4 20.0	
	60代以上	25 100.0	7 28.0	1 4.0	0 0.0	11 44.0	5 20.0	0 0.0	3 12.0	
地域	福岡県	14 100.0	3 21.4	1 7.1	1 7.1	7 50.0	6 42.9	0 0.0	1 7.1	
	佐賀県	16 100.0	2 12.5	2 12.5	1 6.3	6 37.5	5 31.3	0 0.0	2 12.5	
	長崎県	23 100.0	2 8.7	0 0.0	0 0.0	12 52.2	6 26.1	0 0.0	3 13.0	
	熊本県	27 100.0	6 22.2	2 7.4	2 7.4	16 59.3	3 11.1	0 0.0	2 7.4	
	大分県	8 100.0	2 25.0	0 0.0	2 25.0	3 37.5	2 25.0	0 0.0	0 0.0	
	宮崎県	18 100.0	3 16.7	0 0.0	0 0.0	8 44.4	4 22.2	1 5.6	3 16.7	
	鹿児島県	21 100.0	12 57.1	2 9.5	3 14.3	8 38.1	3 14.3	2 9.5	1 4.8	

Q14. あなたは台風第 10 号が接近してきたとき、何らかの情報をきっかけとして、危機感が高まるようなことはありましたか。それとも危機感が高まりませんでしたか。当てはまるものをいくつでも選択してください。(いくつでも)

		n	危機感が高まった	気象庁・国土交通省や気象庁・国土交通省や気象庁・国土交通省	気象庁・国土交通省や気象庁・国土交通省や気象庁・国土交通省	気象庁・国土交通省や気象庁・国土交通省や気象庁・国土交通省	気象庁・国土交通省や気象庁・国土交通省や気象庁・国土交通省	気象庁・国土交通省や気象庁・国土交通省や気象庁・国土交通省	気象庁・国土交通省や気象庁・国土交通省や気象庁・国土交通省	気象庁・国土交通省や気象庁・国土交通省や気象庁・国土交通省	気象庁・国土交通省や気象庁・国土交通省や気象庁・国土交通省	気象庁・国土交通省や気象庁・国土交通省や気象庁・国土交通省	気象庁・国土交通省や気象庁・国土交通省や気象庁・国土交通省
全体		2100 100.0	1527 72.7	963 45.9	722 34.4	646 30.8	738 35.1	755 36.0	225 10.7	137 6.5	256 12.2		
性別	男性	1050 100.0	729 69.4	436 41.5	332 31.6	275 26.2	338 32.2	329 31.3	97 9.2	64 6.1	158 15.0		
	女性	1050 100.0	798 76.0	527 50.2	390 37.1	371 35.3	400 38.1	426 40.6	128 12.2	73 7.0	98 9.3		
年代	20代	420 100.0	281 66.9	144 34.3	120 28.6	110 26.2	141 33.6	141 33.6	58 13.8	29 6.9	65 15.5		
	30代	420 100.0	311 74.0	213 50.7	150 35.7	153 36.4	159 37.9	151 36.0	69 16.4	32 7.6	43 10.2		
	40代	420 100.0	314 74.8	204 48.6	157 37.4	138 32.9	138 32.9	157 37.4	159 37.9	39 9.3	51 12.1		
	50代	420 100.0	324 77.1	193 46.0	138 32.9	125 29.8	152 36.2	145 34.5	35 8.3	24 5.7	50 11.9		
	60代以上	420 100.0	297 70.7	209 49.8	157 37.4	120 28.6	129 30.7	159 37.9	24 5.7	18 4.3	47 11.2		
地域	福岡県	300 100.0	216 72.0	137 45.7	106 35.3	79 26.3	87 29.0	104 34.7	26 8.7	16 5.3	42 14.0		
	佐賀県	300 100.0	214 71.3	144 48.0	104 34.7	95 31.7	112 37.3	122 40.7	37 12.3	20 6.7	41 13.7		
	長崎県	300 100.0	230 76.7	142 47.3	102 34.0	99 33.0	111 37.0	130 43.3	42 14.0	23 7.7	23 7.7		
	熊本県	300 100.0	219 73.0	145 48.3	111 37.0	93 31.0	113 37.7	88 29.3	36 12.0	22 7.3	34 11.3		
	大分県	300 100.0	212 70.7	130 43.3	99 33.0	85 28.3	109 36.3	99 33.0	20 6.7	23 7.7	45 15.0		
	宮崎県	300 100.0	208 69.3	124 41.3	88 29.3	86 28.7	105 35.0	95 31.7	26 8.7	14 4.7	37 12.3		
	鹿児島県	300 100.0	228 76.0	141 47.0	112 37.3	109 36.3	101 33.7	117 39.0	38 12.7	19 6.3	34 11.3		

Q15. あなたは大雨に関する「警戒レベル」を知っていましたか。

		n	知 っ て い た	か っ た 詳 し く は こ 知 ら な あ	名 前 は き い た こ ら が あ	知 ら な か っ た
全体		2100 100.0	957 45.6	977 46.5	166 7.9	
性別	男性	1050 100.0	514 49.0	438 41.7	98 9.3	
	女性	1050 100.0	443 42.2	539 51.3	68 6.5	
年代	20代	420 100.0	199 47.4	176 41.9	45 10.7	
	30代	420 100.0	198 47.1	192 45.7	30 7.1	
	40代	420 100.0	195 46.4	181 43.1	44 10.5	
	50代	420 100.0	183 43.6	213 50.7	24 5.7	
	60代以上	420 100.0	182 43.3	215 51.2	23 5.5	
地域	福岡県	300 100.0	131 43.7	135 45.0	34 11.3	
	佐賀県	300 100.0	146 48.7	138 46.0	16 5.3	
	長崎県	300 100.0	139 46.3	146 48.7	15 5.0	
	熊本県	300 100.0	130 43.3	138 46.0	32 10.7	
	大分県	300 100.0	135 45.0	143 47.7	22 7.3	
	宮崎県	300 100.0	126 42.0	147 49.0	27 9.0	
	鹿児島県	300 100.0	150 50.0	130 43.3	20 6.7	

Q16. Q15で「知っていた」「名前はきいたことがあるが、詳しくは知らなかった」と回答した方にお伺いします。「大雨特別警報」は、「警戒レベル5相当」に位置付けられています。あなたはこのことを知っていましたか。

		n	知 つ て い た	知 ら な か つ た
全体		1934 100.0	1010 52.2	924 47.8
性別	男性	952 100.0	537 56.4	415 43.6
	女性	982 100.0	473 48.2	509 51.8
年代	20代	375 100.0	204 54.4	171 45.6
	30代	390 100.0	203 52.1	187 47.9
	40代	376 100.0	191 50.8	185 49.2
	50代	396 100.0	205 51.8	191 48.2
	60代以上	397 100.0	207 52.1	190 47.9
地域	福岡県	266 100.0	129 48.5	137 51.5
	佐賀県	284 100.0	154 54.2	130 45.8
	長崎県	285 100.0	149 52.3	136 47.7
	熊本県	268 100.0	147 54.9	121 45.1
	大分県	278 100.0	137 49.3	141 50.7
	宮崎県	273 100.0	135 49.5	138 50.5
	鹿児島県	280 100.0	159 56.8	121 43.2

Q17. Q15で「知っていた」「名前はきいたことがあるが、詳しくは知らなかった」と回答した方にお伺いします。「高潮特別警報」は、「警戒レベル4相当」に位置付けられています。あなたはこのことを知っていましたか。

		n	知 っ て い た	知 ら な か っ た
全体		1934 100.0	537 27.8	1397 72.2
性別	男性	952 100.0	297 31.2	655 68.8
	女性	982 100.0	240 24.4	742 75.6
年代	20代	375 100.0	122 32.5	253 67.5
	30代	390 100.0	106 27.2	284 72.8
	40代	376 100.0	109 29.0	267 71.0
	50代	396 100.0	104 26.3	292 73.7
	60代以上	397 100.0	96 24.2	301 75.8
地域	福岡県	266 100.0	58 21.8	208 78.2
	佐賀県	284 100.0	75 26.4	209 73.6
	長崎県	285 100.0	81 28.4	204 71.6
	熊本県	268 100.0	76 28.4	192 71.6
	大分県	278 100.0	77 27.7	201 72.3
	宮崎県	273 100.0	75 27.5	198 72.5
	鹿児島県	280 100.0	95 33.9	185 66.1

Q18. Q15で「知っていた」「名前はきいたことがあるが、詳しくは知らなかった」と回答した方にお伺いします。「特別警報」の種類によって、住民がとるべき行動を示す「警戒レベル」が異なることをどう思いますか。

		n	が よ い ル を 揃 え た ほ う	戒 す べ て の 特 別 警 報 で 警 戒 レ ベ ル が 異 な っ て い る 警 戒 レ ベ ル の 種 別 に よ っ て 警 戒 レ ベ ル が 異 な る こ と を 知 ら な い 良 い こ と を 知 ら な い 良 い	種 別 に よ っ て 警 戒 レ ベ ル が 異 な る こ と を 知 ら な い 良 い	た あ 特 別 こ と 報 知 ら な か つ た 報 知 ら な い 良 い
全体		1934 100.0	795 41.1	737 38.1	402 20.8	
性別	男性	952 100.0	401 42.1	379 39.8	172 18.1	
	女性	982 100.0	394 40.1	358 36.5	230 23.4	
年代	20代	375 100.0	154 41.1	154 41.1	67 17.9	
	30代	390 100.0	160 41.0	154 39.5	76 19.5	
	40代	376 100.0	169 44.9	132 35.1	75 19.9	
	50代	396 100.0	153 38.6	144 36.4	99 25.0	
	60代以上	397 100.0	159 40.1	153 38.5	85 21.4	
地域	福岡県	266 100.0	91 34.2	119 44.7	56 21.1	
	佐賀県	284 100.0	119 41.9	90 31.7	75 26.4	
	長崎県	285 100.0	111 38.9	115 40.4	59 20.7	
	熊本県	268 100.0	117 43.7	97 36.2	54 20.1	
	大分県	278 100.0	134 48.2	89 32.0	55 19.8	
	宮崎県	273 100.0	116 42.5	103 37.7	54 19.8	
	鹿児島県	280 100.0	107 38.2	124 44.3	49 17.5	

Q19. あなたは「線状降水帯」という言葉を聞いたことがありますか。また、どのような現象か、あなたは知っていますか。

		n	聞いたことがある、 知っている	聞いたことがある、 知らない	聞いたことがない
全体		2100 100.0	1031 49.1	602 28.7	467 22.2
性別	男性	1050 100.0	595 56.7	256 24.4	199 19.0
	女性	1050 100.0	436 41.5	346 33.0	268 25.5
年代	20代	420 100.0	147 35.0	137 32.6	136 32.4
	30代	420 100.0	181 43.1	130 31.0	109 26.0
	40代	420 100.0	198 47.1	128 30.5	94 22.4
	50代	420 100.0	226 53.8	122 29.0	72 17.1
	60代以上	420 100.0	279 66.4	85 20.2	56 13.3
地域	福岡県	300 100.0	132 44.0	93 31.0	75 25.0
	佐賀県	300 100.0	170 56.7	71 23.7	59 19.7
	長崎県	300 100.0	154 51.3	87 29.0	59 19.7
	熊本県	300 100.0	165 55.0	72 24.0	63 21.0
	大分県	300 100.0	150 50.0	95 31.7	55 18.3
	宮崎県	300 100.0	126 42.0	94 31.3	80 26.7
	鹿児島県	300 100.0	134 44.7	90 30.0	76 25.3

Q20. これまでの大雨の情報とは別に、顕著な災害をもたらすおそれのある線状降水帯を観測した場合（見つけた場合）に気象庁が情報提供することについてどう思いますか。

		n	情報を提供してほしい	なくともよい情報は提供し
全体		2100 100.0	1932 92.0	168 8.0
性別	男性	1050 100.0	948 90.3	102 9.7
	女性	1050 100.0	984 93.7	66 6.3
年代	20代	420 100.0	361 86.0	59 14.0
	30代	420 100.0	386 91.9	34 8.1
	40代	420 100.0	379 90.2	41 9.8
	50代	420 100.0	403 96.0	17 4.0
	60代以上	420 100.0	403 96.0	17 4.0
地域	福岡県	300 100.0	275 91.7	25 8.3
	佐賀県	300 100.0	275 91.7	25 8.3
	長崎県	300 100.0	275 91.7	25 8.3
	熊本県	300 100.0	274 91.3	26 8.7
	大分県	300 100.0	279 93.0	21 7.0
	宮崎県	300 100.0	273 91.0	27 9.0
	鹿児島県	300 100.0	281 93.7	19 6.3

----- < 調 査 票 > -----

●特別警報についてお伺いします。

Q1.「特別警報」を知っていますか？(1つだけ○)

- | | |
|--------------------------|---------|
| 1. 知っている | 3. 知らない |
| 2. 名前はきいたことがあるが、詳しくは知らない | |

Q2. (Q1 で1又は2と回答した方にお伺いします。)「特別警報」には、大雨時に発表されるもののほかに、台風接近時に最大級の警戒を呼びかけるために発表されるものがあり、異なる情報です。大雨時に発表される特別警報と台風接近時発表される特別警報はそれぞれ別の情報であることを知っていますか？(1つだけ○)

- | | |
|----------|---------|
| 1. 知っている | 2. 知らない |
|----------|---------|

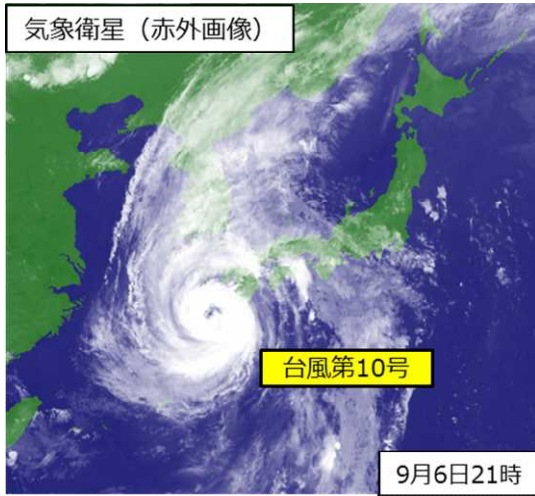
Q3. (Q2 で1と回答した方にお伺いします。)台風接近時に発表される「特別警報」は、何に対して最大級の警戒を呼びかけているか知っていますか？(○はいくつでも)

- | | |
|-------|---------|
| 1. 大雨 | 3. 高潮 |
| 2. 暴風 | 4. 波浪 |
| | 5. 知らない |

●台風第10号接近時に、気象庁が実施した記者会見についてお伺いします。

今年の9月上旬に南西諸島と九州に接近した台風第10号について、気象庁では、台風接近の数日前から記者会見を実施し、最大級の警戒を呼びかけました。

気象衛星（赤外画像）



Q4. 気象庁が開催した記者会見を見ましたか。(1つだけ○)

1. 見た

2. 見ていない

Q5. (Q4 で1と回答した方にお伺いします。)気象庁の会見では、「特別警報級の台風」という表現を用いて最大級の警戒を呼びかけました。あなたはこのことを知っていましたか？(1つだけ○)

1. 知っていた

2. 知らなかった

Q6. (Q5 で1と回答した方にお伺いします。)
「特別警報級の台風」という表現を用いて最大級の警戒を呼びかけたことについてどう思いましたか。(1つだけ○)

1. 良かった

2. 良くなかった

Q7. (Q6 で2と回答した方にお伺いします。)「特別警報級の台風」という表現について何が良くなかったと思いますか。(〇はいくつでも)

- | |
|--|
| <ol style="list-style-type: none">1. 「特別警報級」という言葉の意味がわからないこと2. 具体的にいつ、どのような行動をとればよいのか分からないこと3. 特別警報級の台風が来るとどのような災害が起こるのか想像できないこと4. 「猛烈な」「非常に強い」といった従来の台風のカテゴリーのどれに該当するのか分からないこと5. あてはまるものはない |
|--|

Q8. 台風が接近中の記者会見で「鹿児島県に暴風、波浪、高潮特別警報を発表する可能性がある。鹿児島県以外の地域も引き続き最大級の警戒」と予告をしました。あなたはこのことを知っていましたか？(1つだけ〇)

- | | |
|----------|-----------|
| 1. 知っていた | 2. 知らなかった |
|----------|-----------|

Q9. (Q8 で1と回答した方にお伺いします。)「鹿児島県に暴風、波浪、高潮特別警報を発表する可能性がある。鹿児島県以外の地域も引き続き最大級の警戒」という予告についてどう思いましたか。(1つだけ〇)

- | | |
|---------|-----------|
| 1. 良かった | 2. 良くなかった |
|---------|-----------|

Q10. 予告を行った翌日昼前の記者会見で「鹿児島県では特別警報を発表する可能性は小さくなりましたが、引き続き最大級の警戒を」と呼びかけました。あなたはこのことを知っていましたか？(1つだけ〇)

- | | |
|----------|-----------|
| 1. 知っていた | 2. 知らなかった |
|----------|-----------|

Q11. (Q10 で1と回答した方にお伺いします。)「特別警報を発表する可能性は小さくなりましたが、引き続き最大級の警戒を」という呼びかけについてどう思いましたか。(1つだけ〇)

- | | |
|---------|-----------|
| 1. 良かった | 2. 良くなかった |
|---------|-----------|

●台風第10号接近前・接近した際のあなたの行動等についてお伺いします。

Q12. 台風第10号が接近する前・接近した際、あなたは災害から命を守るために備えや避難行動をとりましたか。(〇はいくつでも)

1. 食料や燃料等を買った
2. ハザードマップを確認した
3. 避難先、避難ルートを確認した
4. 風に備えて窓を目張りした・雨戸を閉めた、飛ばされそうなものを屋内に移した
5. 浸水に備えて土嚢を積んだ
6. 自宅以外に避難した
7. 自宅は浸水や土砂災害の恐れがあり、自宅の2階以上に移動した
8. 自宅が安全だったので自宅にいた
9. 特に意識することもなく行動をとらなかった

Q13. (Q12で6と回答した方にお伺いします。)台風第10号が接近した際、あなたはどちらに避難しましたか。(〇はいくつでも)

1. 自治体や地域が指定する近くの避難場所(公民館、学校等)に避難した
2. 自治体の指示に従い、別の地域の避難場所に避難した
3. 自治体の指示はなかったが、別の地域の避難場所に避難した
4. 親戚や知人の家などに避難した
5. ホテルや旅館などに避難した
6. 近隣の安全な場所(近隣の集合住宅の上層階等)に避難した
7. 上記以外の場所に避難した

Q14. あなたは台風第10号が接近してきたとき、何らかの情報をきっかけとして、危機感が高まるようなことはありましたか？それとも危機感が高まりませんでしたか？当てはまるものはいくつでも〇をつけてください。(〇はいくつでも)

1. 数日前からの台風の情報により危機感が高まった
2. 気象庁・国土交通省や気象台・地方整備局の記者会見により危機感が高まった
3. 気象警報、土砂災害警戒情報などにより危機感が高まった
4. 避難勧告や避難指示(緊急)により危機感が高まった
5. 大雨の警戒レベルにより危機感が高まった
6. 雨や風の強まりにより危機感が高まった
7. 近所の人や友人、家族からの避難の呼びかけにより危機感が高まった
8. 自宅の浸水や近隣の河川の氾濫、土砂災害の発生により危機感が高まった
9. 特に危機感が高まらなかった

●警戒レベルについてお伺いします。

Q15. あなたは大雨に関する「警戒レベル」を知っていましたか？(1つだけ○)

- | | |
|----------------------------|-----------|
| 1. 知っていた | 3. 知らなかった |
| 2. 名前はきいたことがあるが、詳しくは知らなかった | |

警戒レベルとは、水害や土砂災害に備えて住民がとるべき行動をお知らせするために5段階にレベル分けしたものです。「警戒レベル」と「警戒レベル相当情報」があります(下図参照)。

警戒レベル		住民がとるべき行動	避難情報等	防災気象情報(警戒レベル相当情報)		
				浸水の情報(河川)	土砂災害の情報(雨)	
5		命を守る最善の行動	災害発生情報	5相当	氾濫発生情報	大雨特別警報(土砂災害)
4		危険な場所から全員避難	避難勧告(避難指示(緊急))	4相当	氾濫危険情報	土砂災害警戒情報
3		危険な場所から高齢者などは避難	避難準備・高齢者等避難開始	3相当	氾濫警戒情報 洪水警報	大雨警報
2		ハザードマップ等で避難方法を確認	大雨注意報 洪水注意報	2相当	氾濫注意情報	—
1		最新情報に注意	早期注意情報	1相当	—	—

Q16. (Q15 で1又は2と回答した方にお伺いします。)
「大雨特別警報」は、「警戒レベル5相当」に位置付けられています。あなたはこのことを知っていましたか？(○はひとつ)

- | | |
|----------|-----------|
| 1. 知っていた | 2. 知らなかった |
|----------|-----------|

Q17. (Q15 で1又は2と回答した方にお伺いします。)
「高潮特別警報」は、「警戒レベル4相当」に位置付けられています。あなたはこのことを知っていましたか？(1つだけ○)

- | | |
|----------|-----------|
| 1. 知っていた | 2. 知らなかった |
|----------|-----------|

Q18. (Q15 で1又は2と回答した方にお伺いします。)
「特別警報」の種類によって、住民がとるべき行動を示す「警戒レベル」が異なることをどう思いますか。(1つだけ○)

- | | |
|----------------------------|--------------------------|
| 1. すべての特別警報で警戒レベルを揃えたほうがよい | 2. 種類によって警戒レベルが異なっても良い |
| | 3. 特別警報の種類が複数あることを知らなかった |

●線状降水帯についてお伺いします。

【現象について】

Q19. あなたは「線状降水帯」という言葉を聞いたことがありますか。また、どのような現象か、あなたは知っていますか？(1つだけ○)

- | | |
|-----------------------------|-------------|
| 1. 聞いたことがあります、どのような現象か知っている | 3. 聞いたことがない |
| 2. 聞いたことはあるが、どのような現象か知らない | |

線状降水帯は、大きな災害の要因となる集中豪雨を引き起こすことがあります。「令和2年7月豪雨」の熊本県球磨地方の大雨や「平成 29 年九州北部豪雨」が線状降水帯による大雨になります。

現在の技術では線状降水帯の発生・停滞を予測することが難しいですが、気象庁では顕著な災害をもたらすおそれのある線状降水帯を観測した場合(見つけた場合)に情報を発表することを検討しています。

Q20. これまでの大雨の情報とは別に、顕著な災害をもたらすおそれのある線状降水帯を観測した場合(見つけた場合)に気象庁が情報提供することについてどう思いますか(1つだけ○)

- | | |
|---------------|---------------------|
| 1. 情報を提供してほしい | 2. これ以上情報は提供しなくてもよい |
|---------------|---------------------|