

令和6年（2024年）7月25日に 山形県に大雨特別警報を発表した事例

令和6年9月 気象庁大気海洋部

気象と災害の概況

■概要

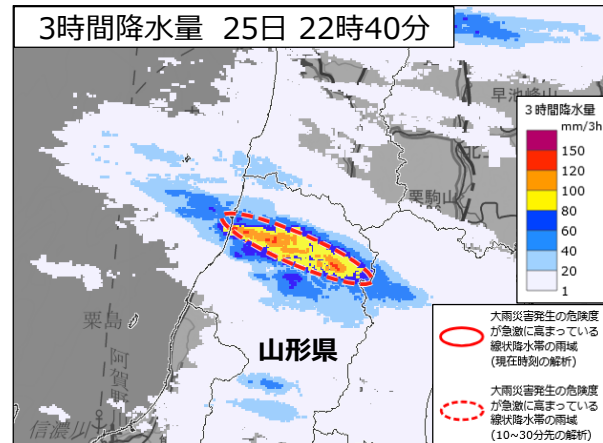
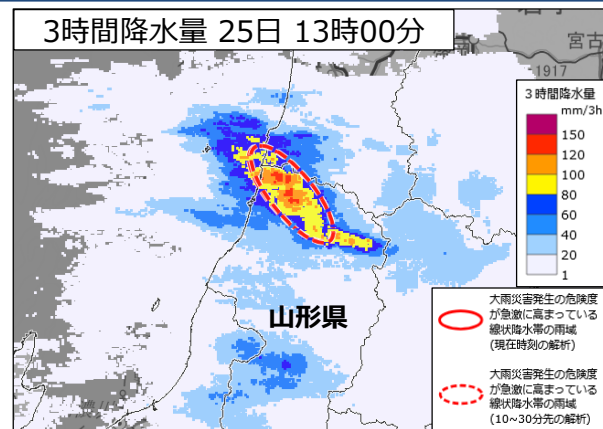
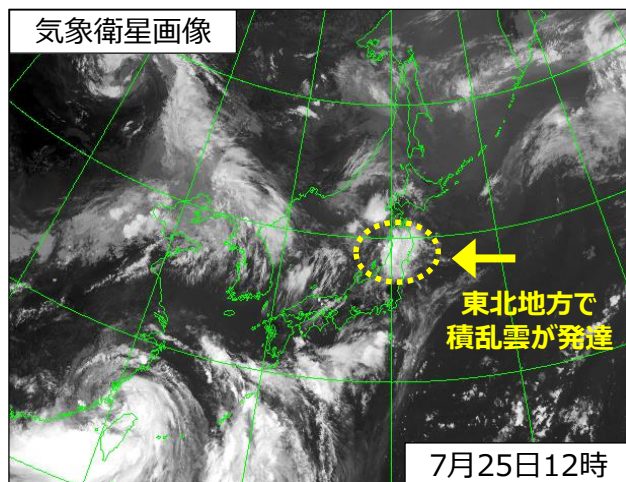
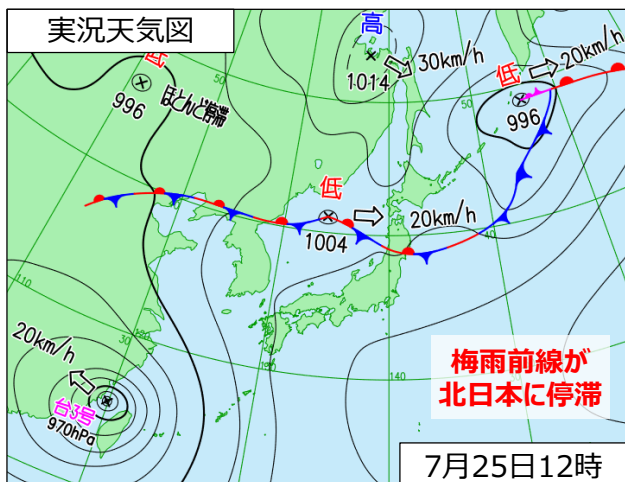
- 7月24日から26日にかけて、北日本に停滞していた梅雨前線の活動が活発となり、東北地方では断続的に非常に激しい雨※1が降り、局地的に猛烈な雨※2が降った。山形県では、25日の昼過ぎと夜遅くに線状降水帯が発生した。
- 東北地方では、24日から26日にかけての3日間の降水量が400mmを超え、平年の7月の月降水量を上回る記録的な大雨となった。この大雨において、気象庁は25日の昼過ぎと夜遅くに、山形県の一部の市町村を対象に大雨特別警報を発表した。
- この大雨の影響で、山形県を中心に、河川の氾濫、浸水害、土砂災害が発生し、人的被害、住家被害等が発生した。

※1 非常に激しい雨：1時間に50mm以上80mm未満の雨 ※2 猛烈な雨：1時間に80mm以上の雨

■被害状況（令和6年8月8日14時00分内閣府とりまとめによる※） 山形県のみ抜粋

- 死者3名、負傷者1名、住家全壊9棟、住家半壊8棟、住家一部破損9棟、床上浸水379棟、床下浸水739棟

※ 内閣府とりまとめでは、大雨特別警報を発表した当該事例前後の大雨被害も累積している



7月25日に、山形県に対して特別警報を発表した際の気象状況
左：天気図 中央：気象衛星画像 右：3時間降水量（気象レーダーによる解析）

特別警報発表状況と降水量について

■大雨特別警報の発表状況

都道府県	発表地域	発表時刻	警報への切替時刻
山形県	酒田市、遊佐町	7月25日13時05分	7月25日20時10分
山形県	酒田市、庄内町、鮭川村、戸沢村、新庄市、舟形町	7月25日23時40分	7月26日05時50分



■7月24日から26日にかけての降水量について

山形県の降水量期間合計値（7月の月降水量の平年値を超えた地点）

都道府県	市町村	地点	降水量 (mm)	7月平年値 (mm)
山形県	最上郡真室川町	差首鍋（サснаベ）	444.0	339.7
山形県	新庄市	新庄（シンジョウ）	403.5	219.6
山形県	酒田市	酒田大沢（サカタオオサワ）※	401.5	///
山形県	最上郡最上町	瀬見（セミ）	400.0	241.6
山形県	最上郡最上町	向町（ムカイマチ）	337.0	233.4
山形県	酒田市	酒田（サカタ）	304.0	218.7
山形県	東田川郡庄内町	狩川（カリカワ）	281.5	227.2
山形県	最上郡金山町	金山（カネヤマ）	265.0	258.4
山形県	鶴岡市	鶴岡（ツルオカ）	234.5	220.2

山形県の24時間降水量期間最大値（観測史上1位を更新した地点）

都道府県	市町村	地点	降水量 (mm)	日時分 (まで)
山形県	新庄市	新庄（シンジョウ）	389.0	7/26 06:40
山形県	最上郡真室川町	差首鍋（サснаベ）	384.0	7/26 04:40
山形県	最上郡最上町	瀬見（セミ）	382.0	7/26 06:50
山形県	最上郡最上町	向町（ムカイマチ）	329.0	7/26 07:00
山形県	酒田市	酒田（サカタ）	289.0	7/26 04:00
山形県	鶴岡市	鶴岡（ツルオカ）	214.5	7/26 02:30

※7月の平年値がないアメダス地点

雨量の予想と実際の状況について

- 山形県では、線状降水帯が発生し、7月26日6時までの24時間に400ミリを超える記録的な大雨となった所があった。北日本に停滞する前線に向かって暖かく湿った空気が流れ込むため、前線に近い東北日本海側では大雨となることを予想し、土砂災害、低い土地の浸水、河川の増水や氾濫に嚴重な警戒を呼びかけていた。実際には、25日に特別警報を発表した地域では、線状降水帯が同じ日の昼過ぎと夜遅くに発生するなど、同じ地域で非常に激しい雨が降り続いたことで予想を上回る大雨となった。

※詳細は、線状降水帯の検証資料 (<https://www.jma.go.jp/jma/kishou/known/jirei/senjokousuitai/R060725-2.pdf>) を参照。

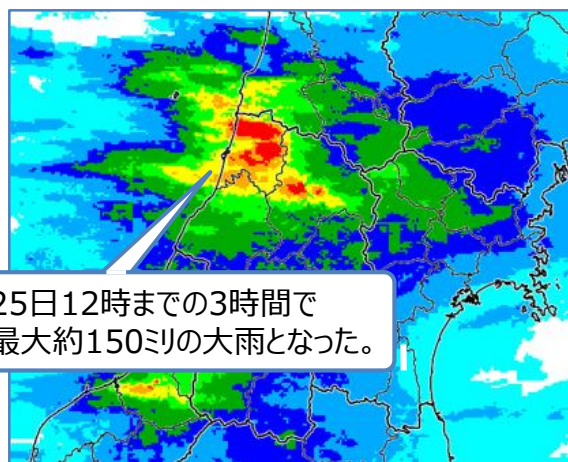
25日朝の時点の予想 3 時間雨量 (多い所)

25日	06時～12時	12時～18時	18時～24時
山形県	60 ミリ	30 ミリ	60 ミリ

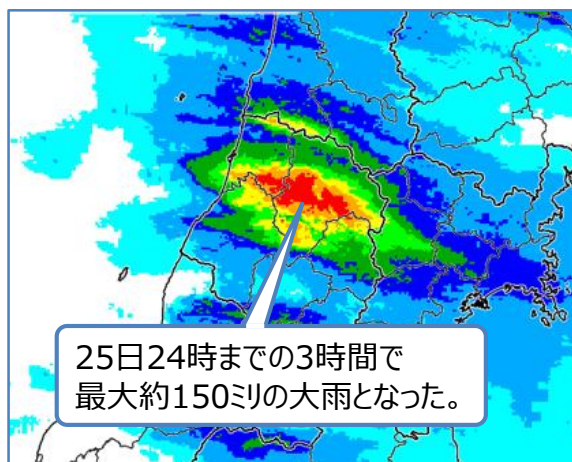
25日朝の時点の予想24時間雨量 (多い所)

	26日6時まで
山形県	150 ミリ

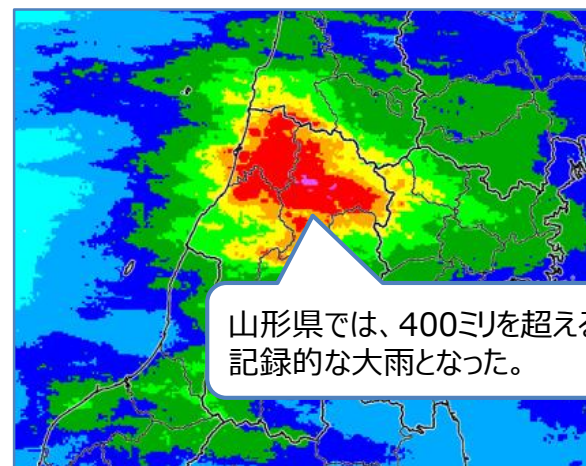
25日12時までの3時間雨量 (実況*)



25日24時までの3時間雨量 (実況*)



26日6時までの24時間雨量 (実況*)



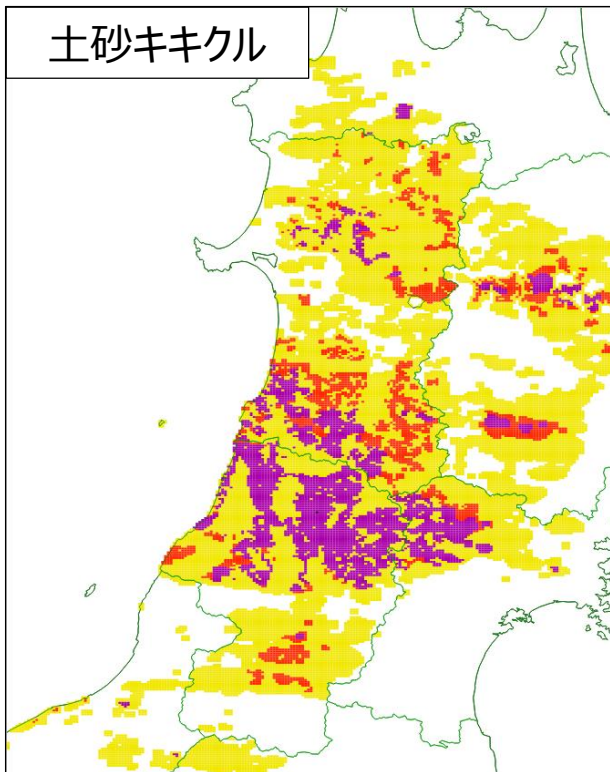
山形県では、25日の昼過ぎと夜遅くに線状降水帯が発生した。

* 実況の雨量はいずれも解析雨量による。

キキクル（危険度分布）の状況

- 山形県と秋田県ではキキクルにおいて「危険」（紫）や「警戒」（赤）が広がり、洪水キキクルでは複数の河川で「災害切迫」（黒）が出現した。また、山形県では土砂キキクルと浸水キキクルでも「災害切迫」（黒）が一部に出現した。

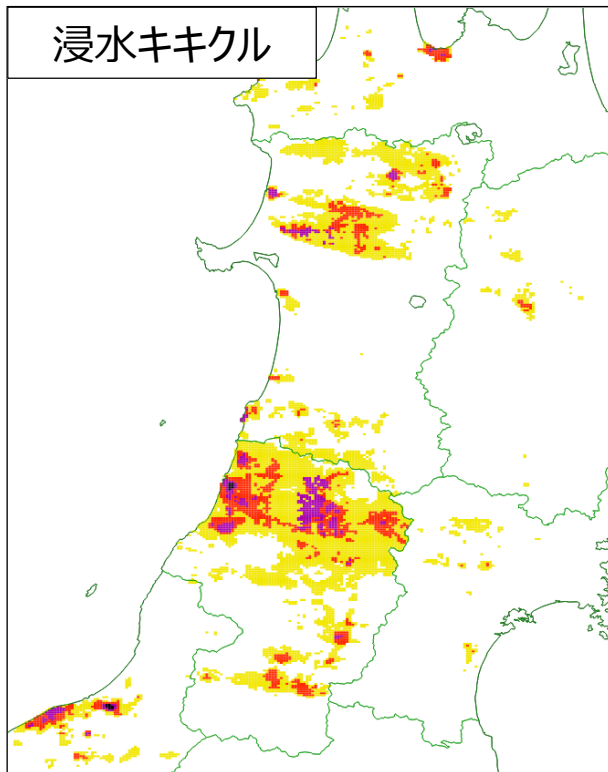
土砂キキクル



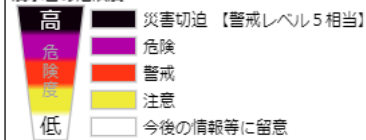
土砂災害の危険度



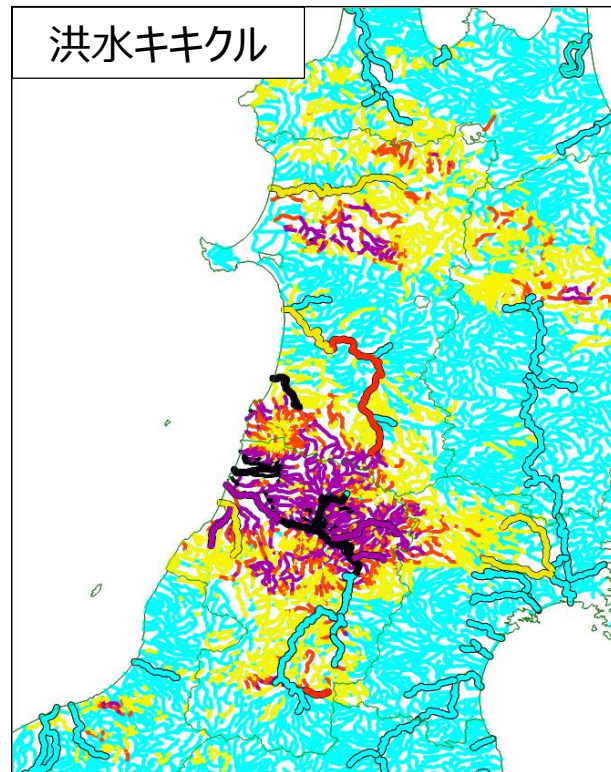
浸水キキクル



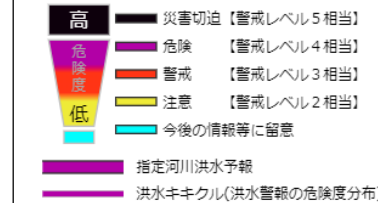
浸水害の危険度



洪水キキクル



洪水災害の危険度



7月25日9時から26日9時にかけて出現した各格子・各流路ごとの最大の危険度

洪水キキクルの状況

- 日向川支流の荒瀬川（山形県酒田市）では、25日13時05分以降に越水発生の情報があり、周辺の家屋浸水が発生した。

※ 酒田市「令和6年7月25日の大雨による状況について(第十九報)」、東北地方整備局「令和6年7月25日から大雨による出水の概要(東北地方整備局)〈第3報(詳細版)〉」より

■ 洪水キキクル

7月25日 8:10
荒瀬川の上流部で「警戒」(赤)が出現



7月25日 8:20
荒瀬川で「危険」(紫)が出現



7月25日 12:40
荒瀬川で「災害切迫」(黒)が出現



■ 流域雨量指数の推移（荒瀬川の越水発生箇所・山形県酒田市） (流域雨量指数…本指数(予想含む)と基準 I ~ IV の関係から洪水キキクルにおける色分けが決定される。)

