

令和5年（2023年）8月15日に 鳥取県に大雨特別警報を発表した事例

令和5年9月 気象庁大気海洋部

気象と災害の概況

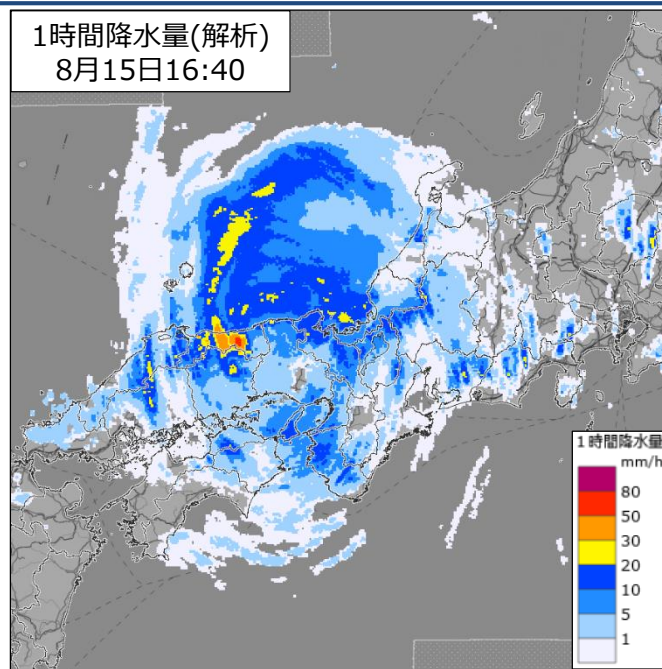
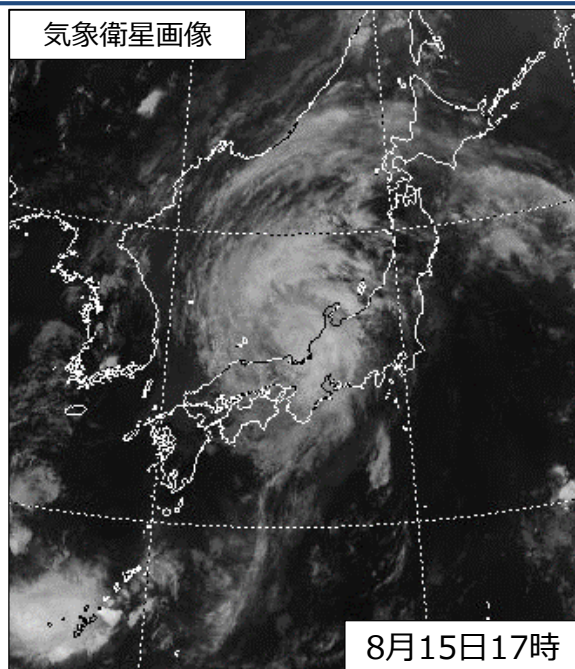
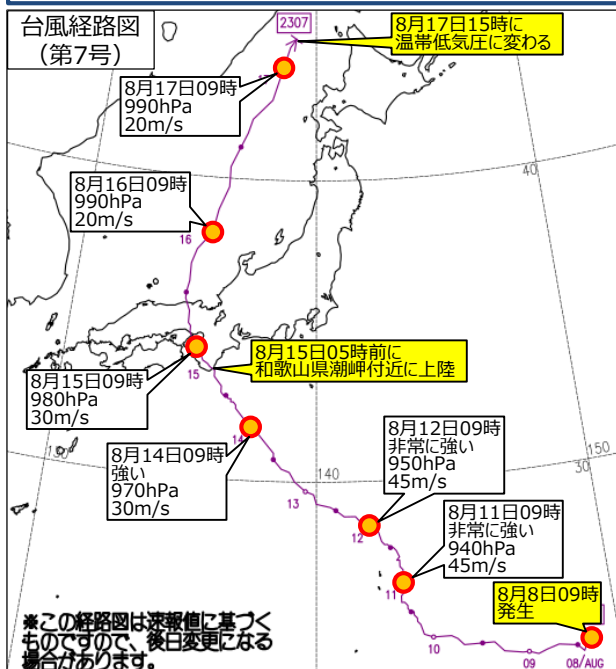
■ 概要

- 台風第7号は、発達した雨雲を伴いながら8月15日5時前に和歌山県に上陸した後、発達した雨雲を維持したまま近畿地方を北上して15日夜に日本海に達した。中国地方では、15日朝に鳥取県や岡山県で線状降水帯が発生するなど、15日明け方から朝にかけて猛烈な雨※1が降り、その後も15日夜にかけて断続的に非常に激しい雨※2が降った。
- 鳥取県では、11日から17日にかけての総降水量が多い所で500ミルを超え、15日の日降水量が平年の8月の月降水量のおよそ3倍となった地点があるなど、記録的な大雨となった。この大雨において、気象庁は15日夕方に、鳥取県を対象に大雨特別警報を発表した。
- この台風による大雨の影響で、浸水害、土砂災害が発生し、住家被害等が発生した。

※1 猛烈な雨：1時間に80mm以上の雨 ※2 非常に激しい雨：1時間に50mm以上80mm未満の雨

■ 被害状況（令和5年8月17日 8:30 内閣府とりまとめによる） 鳥取県のみ抜粋

- 床上浸水2棟、床下浸水19棟（人的被害なし）



特別警報発表状況と降水量について

■大雨特別警報の発表状況

都道府県	発表地域	発表時刻	警報への切替時刻
鳥取県	鳥取市北部 鳥取市南部	8月15日16時40分	8月15日23時10分



■大雨特別警報の発表地域

■8月15日から16日にかけての降水量について

鳥取県の1時間降水量期間最大値（*は、観測史上1位を更新した地点）

都道府県	市町村	地点	更新した値 (mm)	日時分
鳥取県	鳥取市	佐治（サジ）*	97.5	8/15 04:52
鳥取県	鳥取市	鳥取（トトリ）	63.0	8/15 05:51
鳥取県	鳥取市	鹿野（シカノ）	61.5	8/15 15:53
鳥取県	岩美郡岩美町	岩井（イワイ）	60.5	8/15 05:08
鳥取県	日野郡江府町	江尾（エビ）	47.0	8/15 15:07

鳥取県の24時間降水量期間最大値（*は、観測史上1位を更新した地点）

都道府県	市町村	地点	更新した値 (mm)	日時分
鳥取県	鳥取市	佐治（サジ）*	515.0	8/16 00:50
鳥取県	鳥取市	鹿野（シカノ）	485.5	8/16 00:40
鳥取県	八頭郡智頭町	智頭（チズ）*	310.0	8/15 23:30
鳥取県	倉吉市	関金（セキガネ）	227.0	8/15 21:40
鳥取県	鳥取市	鳥取（トトリ）*	225.5	8/16 00:20

雨量の予想と実際の状況について

- 8月15日朝に、鳥取県、岡山県で線状降水帯が発生し、鳥取県を中心に、16日6時までの24時間に400ミリを超える記録的な大雨となった所があった。14日夕方や15日明け方の時点で、台風の接近に伴って15日午後にかけて大雨となることや、線状降水帯が発生する可能性があることを予想していた。実際には15日朝に線状降水帯が発生した後、同じ地域で台風本体の雲域による非常に激しい雨が降り続いたことで予想を上回る大雨となった。15日夕方には、より危険度が高まったことから、大雨特別警報を発表した。

※詳細は、線状降水帯の検証資料 (<https://www.jma.go.jp/jma/kishou/known/jirei/senjokousuitai/R050815.pdf>) を参照。

15日朝の時点の予想 3 時間雨量 (多い所)

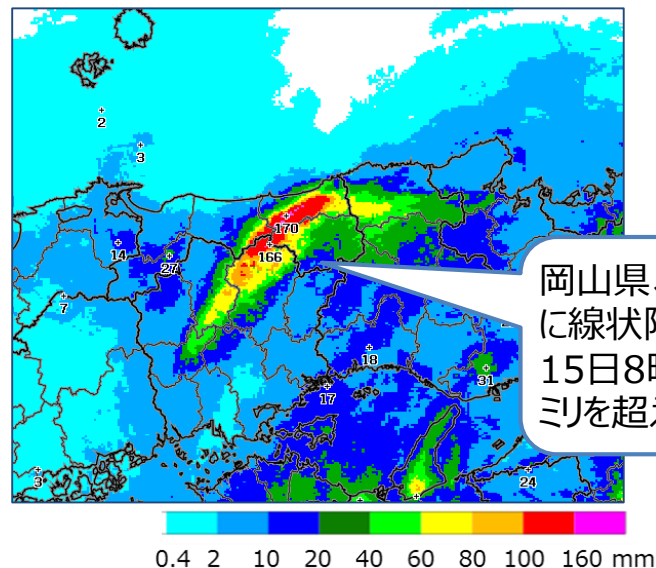
15日	06時～12時	12時～18時	18時～24時
鳥取県	80 ミリ	100 ミリ	60 ミリ

線状降水帯が発生した時間帯

中国地方の予想24時間雨量 (多い所)

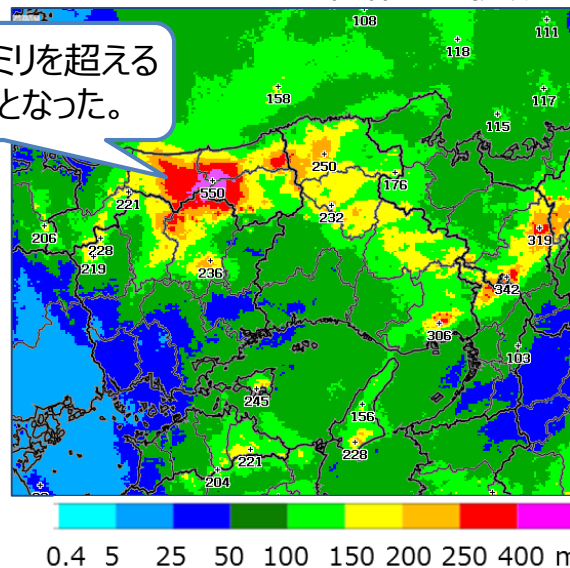
	14日18時～ 15日18時まで	15日06時～ 16日06時まで
鳥取県	200 ミリ	250 ミリ

15日8時までの3時間雨量 (実況*)



16日6時までの24時間雨量 (実況*)

鳥取県で400ミリを超える記録的な大雨となった。

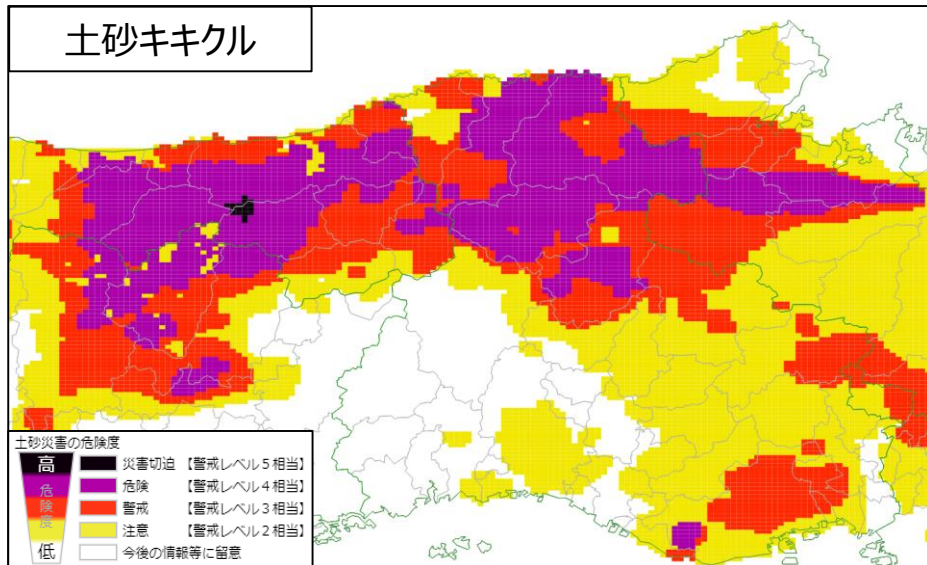


* 実況の雨量はいずれも解析雨量による。

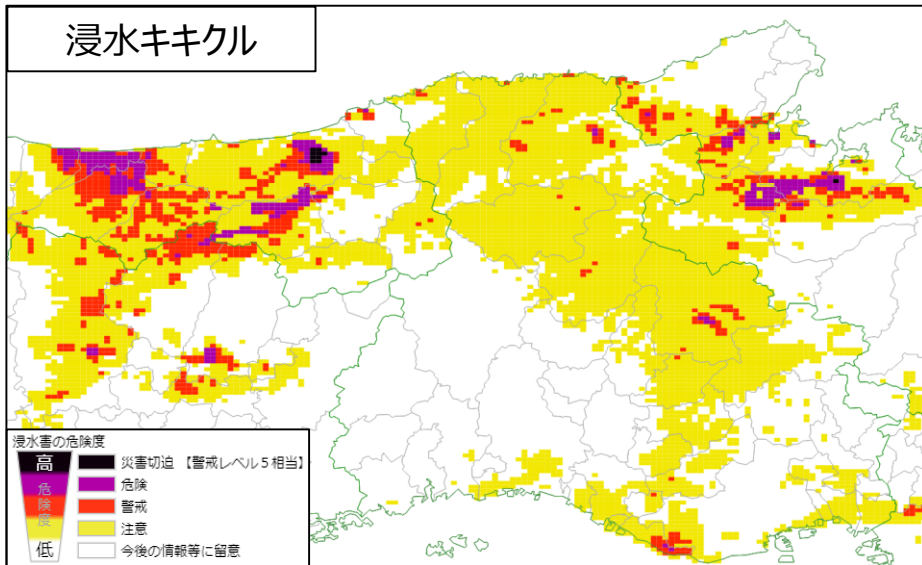
キキクル（危険度分布）の状況

- 特別警報を発生した鳥取県を中心に「危険」（紫）が広がり、一部では「災害切迫」（黒）も出現した。

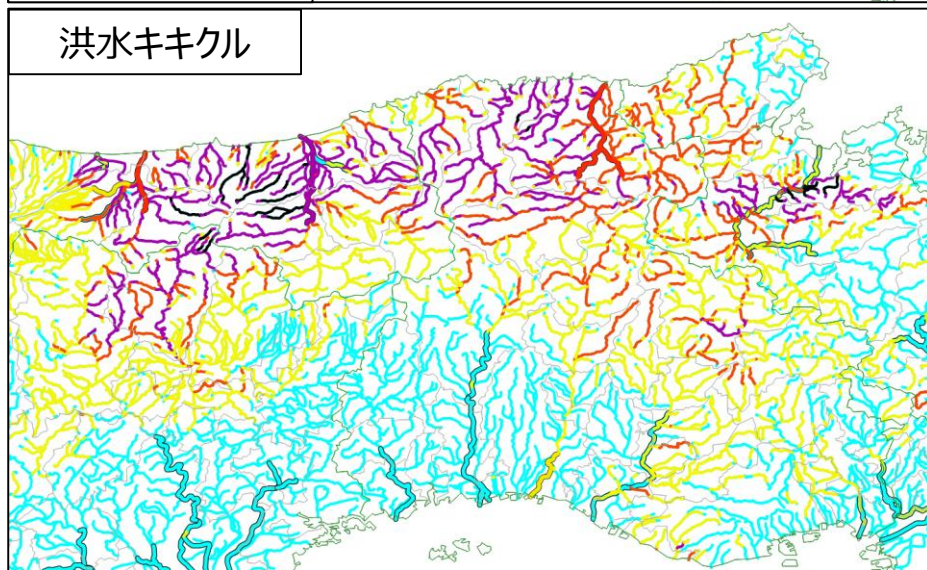
土砂キキクル



浸水キキクル



洪水キキクル



各格子で8月14日21時から15日21時にかけて出現した最大の危険度