

令和4年（2022年）8月4日に福井県（北陸地方）で 線状降水帯が発生した事例

【概要】

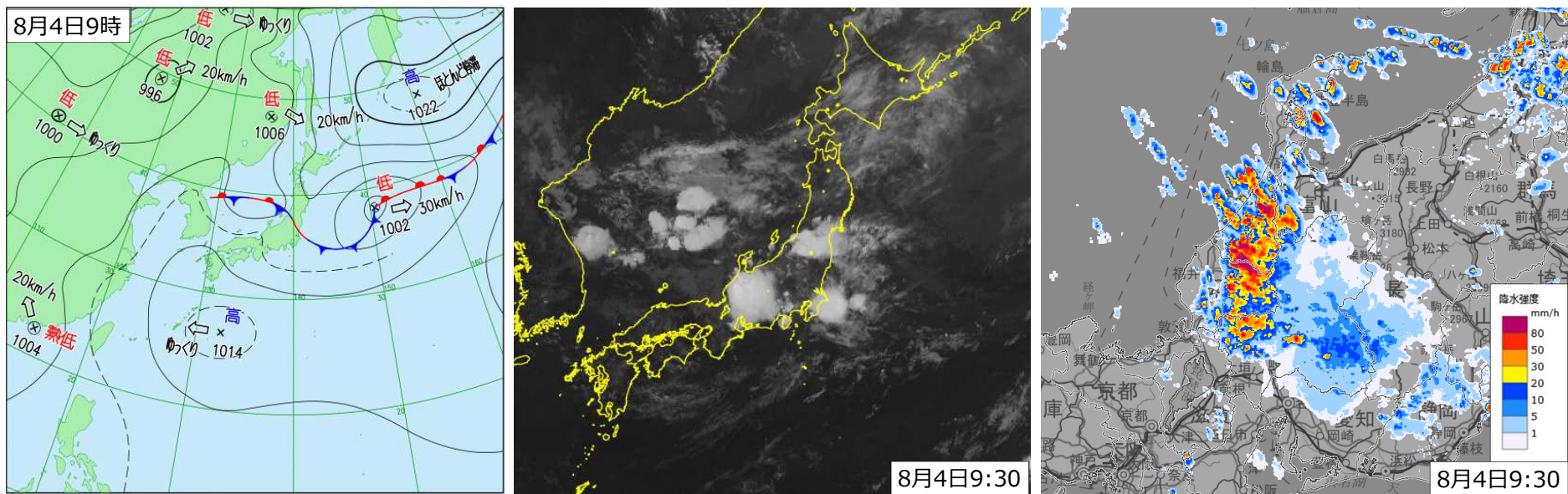
- ・ 福井県で、8月4日昼前に線状降水帯が発生した。
- ・ 北陸地方に対して、半日程度前からの呼びかけは実施していなかった。

令和4年8月 気象庁大気海洋部

気象の概況

■ 概要

- 日本海から北陸地方を通過して日本の東にのびる前線に向かって、暖かく湿った空気が流れ込む影響で、東日本を中心に大気の状態が非常に不安定となった。
- 8月4日の昼前には、福井県で線状降水帯が発生し、大雨が降った。



8月4日に福井県で線状降水帯が発生した際の気象状況 左：天気図 中央：気象衛星画像 右：気象レーダー

線状降水帯の予測及び発生状況

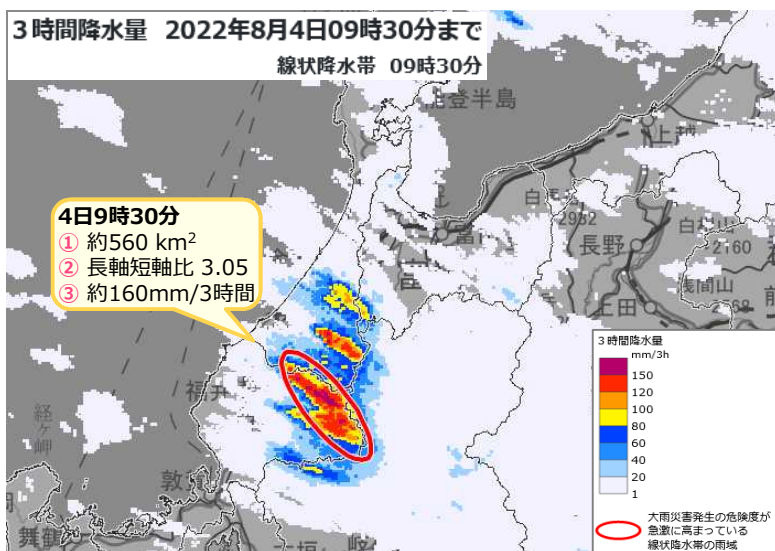
- ・ 半日程度前の段階では、線状降水帯の予測情報を発表する判断には至らなかった。

※北陸地方における3時間雨量予測は120ミリ程度であった。

- ・ 線状降水帯の発生した地方予報区

北陸地方（福井県） 顕著な大雨に関する気象情報：8月4日09時39分発表

○ 線状降水帯が発生したときの3時間降水量



顕著な大雨に関する気象情報の発表基準

- ① 解析雨量（5kmメッシュ）において前3時間積算降水量が100mm以上の分布域の面積が500km²以上
- ② ①の形状が線状（長軸・短軸比2.5以上）
- ③ ①の領域内の前3時間積算降水量最大値が150mm以上
- ④ ①の領域内の土砂キキクル（大雨警報（土砂災害）の危険度分布）において土砂災害警戒情報の基準を実況で超過（かつ大雨特別警報の土壌雨量 指数基準値への到達割合8割以上）又は洪水キキクル（洪水警報の危険度分布）において 警報基準を大きく超過した基準を実況で超過

○ 線状降水帯の予測に対する発生状況

● 北陸地方

半日程度前の段階では、これまでの経緯を踏まえて予想した気象状況から、災害が発生してもおかしくない大雨となる判断は難しかったため、線状降水帯の予測情報を発表しなかった。

4日の午前線状降水帯が発生し、約20分継続、多い所で3時間降水量が約160ミリ※に達する雨を観測した。

※ 線状降水帯が発生している期間内の、気象レーダー等による解析雨量

本資料について

- 本資料は、[線状降水帯による大雨の半日程度前からの呼びかけ](#)を実施した事例、および線状降水帯が発生※した事例の速報的な検証資料です。
※ ここで、「線状降水帯が発生した」とは、前ページの「顕著な大雨に関する気象情報の発表基準」を満たした場合をいいます。
- 本検証資料は「大雨事例等における防災気象情報の精度検証と発表基準の改善」のページからアクセスできます。
<https://www.jma.go.jp/jma/kishou/known/jirei/index.html>
- 関連する情報は、「線状降水帯に関する各種情報」のページをご覧ください。
https://www.jma.go.jp/jma/kishou/known/bosai/kishojoho_senjokousuitai.html
- 線状降水帯による大雨の半日程度前からの呼びかけを、地方予報区単位で実施していることから、検証も地方予報区単位で実施し、同じ地方予報区でも時間がある程度あいた場合等は異なる事例として取り扱っています。ただし、ここに掲載する検証資料は、地方予報区をまたいで線状降水帯が発生した場合等に1つにまとめていることがあります。

現在の技術では、線状降水帯による大雨の正確な予測は難しく、呼びかけを実施しても必ずしも線状降水帯が発生するわけではありませんが、線状降水帯が発生しなくても大雨となる可能性は高いため、この情報が発表されたときには心構えを一段高めてください。

また、線状降水帯による大雨の呼びかけがなくても、線状降水帯が発生したり、災害をもたらすような大雨となったりすることがあるため、自治体が発令する避難情報や、大雨警報やキキクル等の段階的に発表される防災気象情報とあわせてご活用ください。