

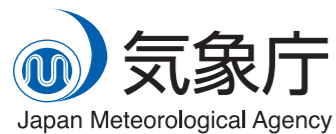


? 「津波からにげる」を見て気づいたことを書いてください。

? 気づいたことを家族に話し、津波からどのようにひなんすれば
良いか話し合ってください。どのようなことを話しましたか?

? 家にひとりでいるときに地震がおこったらどうしますか?
津波警報を見聞きしたらどうしますか?

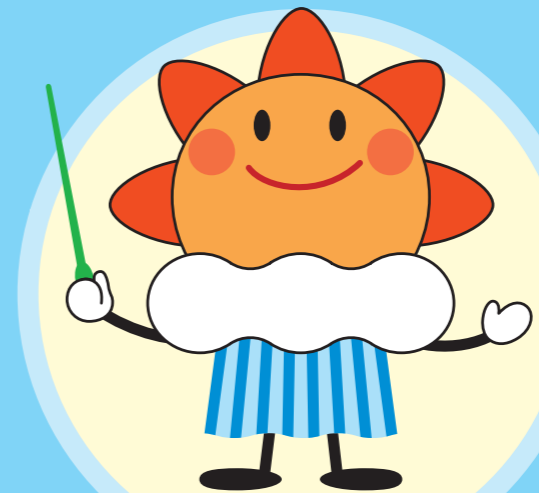
? そのほか、話し合ったことを書いてください。



お問い合わせ先 気象庁 地震火山部 地震津波防災対策室
〒100-8122 東京都千代田区大手町 1-3-4
電話：(03)3212-8341 (代表)
FAX：(03)6689-2917 (耳の不自由な方向け)
http://www.jma.go.jp/

監修 全国学校安全教育研究会会長
板橋区立志村第一小学校校長
矢崎 良明

つ なみ
「津波からにげる」
つ なみ ぼう さい
津波防災ハンドブック



気象庁マスコットキャラクター
はれるん

目次

1・2年生用		3～6年生用	
頁	内 容	頁	内 容
2	「つなみからにげる」ワークシート	7	「津波からにげる」ワークシート
3	「つなみからにげる」の解説	8	「津波からにげる」の解説
4	津波クイズの問題ワークシート	9	津波クイズの問題ワークシート
5	津波クイズの解答・解説1	10	津波クイズの解答・解説1
6	津波クイズの解答・解説2	11	津波クイズの解答・解説2
		12	メモ用ノート(裏表紙)

? アニメで見た子どもたちは どうやって つなみから にげたかな。



【回答例】

先生の言うことを聞いて落ち着いて行動した
(中学生を見て) 避難訓練でしたことを思い出した
津波がすぐに来ることを知っていたので急いで逃げた
津波はすごく大きいこともあるので、逃げ続けた

? 海の近くに いるときに 地しんが おきたら どうすれば いいのかな。

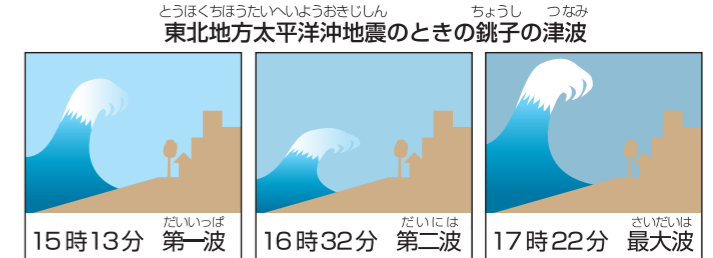


【回答例】

テーブルや机にもぐる・塀や建物から離れる・戸や窓をあける
大人の言うことを聞いてにげる
高台など高いところに走ってにげる
丈夫な建物の高い階へにげる

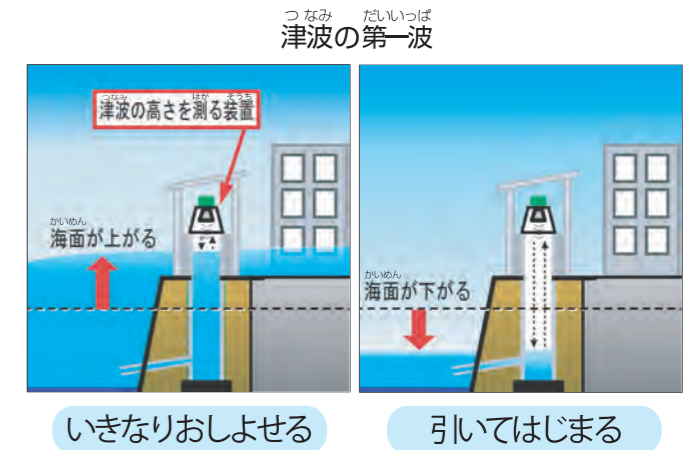
4 大きな津波が引いた後

津波はくり返し何度もおそってきます。最初の津波から何時間もたってから来ることもあります。しかも、最初の津波が一番大きいとは限りません。ぼうさいむせんやラジオなどで、津波警報の解除を聞くまでは、そのまま避難を続けてください。



5 津波が来るときは、一度波が引いて、海面が下がるとは限らない

これまでに、一度波が引いて、海面が下がってからやって来る津波が何度も観測されています。でも、「波が引いていないから津波は来ない」と考えることは、とても危険です。2011年の東北地方太平洋沖地震のときは、多くの場所で直前に波が引くことなく大きな津波がおしよせました。地震の発生のしかたによっては、いきなり高い津波がおそってくることもあるのです。



6 津波からにげる方法

津波は地震のあと、すぐにおそってくることがあります。急いで、できるだけ高い場所へにげましょう。津波は地形によって高まったり、予想より高くなる場合もあります。一度避難した後も安心しないで、より高い場所へにげましょう。また、津波は川もさかのぼります。何キロもさかのぼった津波がはらんすることもがあるので、避難するときには注意しましょう。

津波の標識

津波のおそれがある地域には、こんな標識があります。海の近くに行ったときは探してみましよう。



津波避難
浸水する場所

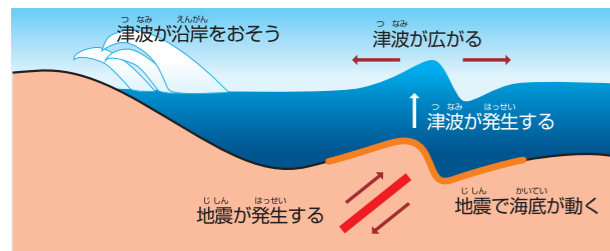


津波避難場所
高台の避難場所



津波避難ビル
避難できるビル

津波がおこるしくみ



津波の発生

地震で海の底が動いて、その上の海水をおし上げます。このおし上げられた水のかたまりが津波になって広がっていきます。

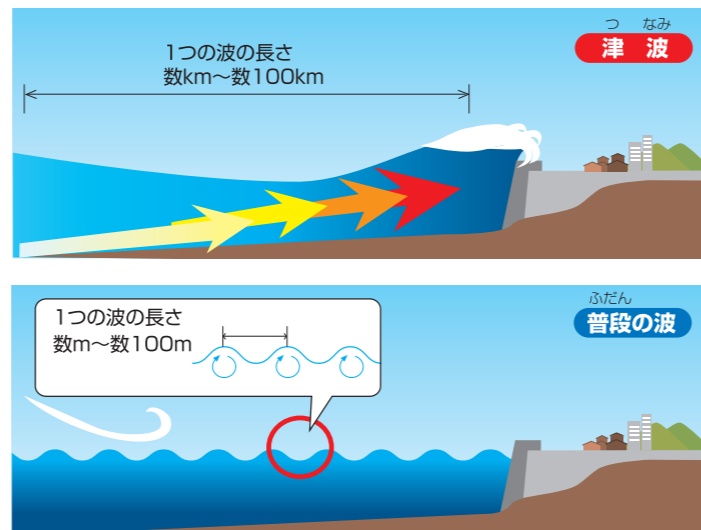
① 「津波警報」と「津波注意報」

津波警報は、1m をこえる津波が予想されるときに発表します。急いで高いところに避難してください。また、津波警報の発表が間に合わないこともあります。海から近いところで強いゆれを感じたら、すぐに高いところへにげてください。20cm から 1m の津波が予想されるときには、海の中にいる人などに被害の心配があるので津波注意報を発表します。陸の上の人は避難する必要はありません。

おお 津波警報	陸に津波がおしよせて浸水するおそれがあるため、沿岸や川沿いにいる人はすぐに安全な高い場所へ避難する。
津波警報	
津波注意報	海から上がり、海岸には近づかない。海水浴や磯釣りは危険なので行わない。

② 津波と普段の波のちがい

津波と普段の波とは、発生の仕組みもエネルギーも、まったくちがいます。普段の波は、風によっておきるので、海の表面近くの水だけが動きます。いっぽう津波は海底の地形が変化することによって、海の表面から底までの水がかたまりとなって、沿岸におしよせます。波の長さは数キロメートルから数百キロメートルにもなり、やってきて引いていくまでの時間が長いのも津波のとくちょうです。長くて大きな水のかたまりなので、波の高さが低くても、普段の波にくらべてものすごい力があります。



③ 地震のゆれと津波の大きさ

1896年の明治三陸地震のときは、震度3ほどのゆれで、大きな津波がおそってきました。体で感じるゆれが小さいからといって、津波も小さいとはかぎらないのです。ゆれが小さくても、津波警報が出たときは、すぐに避難してください。

かまいしの子どもたちは つなみから にげることができました。じぶんなら どうやって にげるかを考えてみましょう。

！ ひなんくんれんを おもいだす

学校に いるときに 地しんが おきたら、おちついて ひなんくんれんを 思い出しましょう。家にいるときや 外であそんでいるときに 地しんが おきたら どうしたらいいか おうちの人にも聞いてみましょう。



！ できるだけ 高いところに にげる

おおきな 地しんが おきたら、高いところに にげましょう。でも つなみは そこまで 来るかも しれません。つなみが 来るまえに もっと 高いところに 行くことも 考えましょう。



！ まず じぶんから にげる

つなみは すぐに やってきます。学校では 先生の 言うことを よく聞いて にげましょう。家や 外で、遊んでいる ときは、まず 大人のはなしを 聞いて、すすんで 高いところへ にげましょう。



つなみクイズ

ねん くみ ばん
なまえ

地しんのあとで つなみ^くが来る ことが あります。
つぎの クイズに こたえましょう。

1 地しん^じが おきて つなみ^くが 来るまでに 家^{いえ}に 帰^{かえ}るのは よいでしょうか？

- () すこし 時間^{じかん}が あるので 家^{いえ}に だいじなものを とり^いに行く。
- (○) すぐに つなみ^くが 来ることも あるので 高^{たか}いところに にげる。

2 ひざぐらいの 高^{たか}さの つなみなら、立^たって いられる でしょうか？

- (○) つなみ^{みず}の水の力^{ちから}は とても強^{つよ}いので、立^たっていられない。
- () ひざぐらいの 高^{たか}さならば、なんとか 立^たっていられる。

3 つなみが きそうなときは どこに にげれば よいでしょうか？

- () できるだけ 広^{ひろ}い ところに にげる。
- (○) できるだけ 高^{たか}い ところに にげる。

4 つなみ^ひが引いた後^{あと} もとの 場所^{ばしょ}に もどっても よいでしょうか？

- () 気^きをつけながら だったら もどってもいい。
- (○) しばらくは もどらない。

津波クイズ

年 組 番
名前

1 「津波注意報^{つなみちゅういほう}」は「津波警報^{つなみけいほう}」にくらべて小さい津波^{つなみ}が来ます。
「津波注意報^{つなみちゅういほう}」が発表^{はつぴょう}されたときは、次のどの方法^{かいはん}がよいですか？

- () にげなくてよい。
- (○) 海岸^{かいがん}の近くからはなれる。
- () 高台^{かいだい}ににげる。

2 津波^{つなみ}と普段^{ふだん}の波^{なみ}は、どちらがいますか？

- () 普段^{ふだん}の波^{なみ}が大きくなったのが津波^{つなみ}です。
- (○) 普段^{ふだん}の波^{なみ}は風^{かぜ}でおきるが、津波^{つなみ}は海底^{かいぞう}が動^かいて海^{うみ}の水^{みづ}が大き^{おほ}いなる水^{みづ}のかたまりに なっておそってくる。

3 地震^{じしん}のゆれが弱^{つよ}いときは津波^{つなみ}も小さいでしょうか？

- () はい。
- (○) 弱^{つよ}いゆれでも大き^{おほ}いなる津波^{つなみ}が来ることがある。

4 町^{まち}をのみこんだ津波^{つなみ}が完全^{かんぜん}に引いた後^{あと}ならば、もといた場所^{ばしょ}にもどってもよいでしょうか？

- () 注意^{ちゅうい}しながらであればもどってもよい。
- (○) しばらくはもどらない。

5 津波^{つなみ}が来るまえは、一度^{いちど}波^{なみ}が引いて、海面^{かいめん}が下^{くだ}がるでしょうか？

- () 必ず下^{くだ}がるので、地震^{じしん}のあとには海面^{かいめん}の高^{たか}さに気^きをつける。
- (○) 海面^{かいめん}が下^{くだ}がらずに、とつぜん津波^{つなみ}がくることもある。

6 海岸^{かいがん}の近くで大津波警報^{おおつなみけいほう}が発表^{はつぴょう}されました。どちらの道^{みち}でにげますか？

- () 平たんな広^{ひろ}い道^{みち}。
- (○) 高台^{かいだい}に向かう細^{こま}い道^{みち}。

「津波からにげる」をみて

3~6
年生用

釜石の子どもたちは、津波からにげることができました。
どんなことに気をつけていたから、安全ににげることができたのでしょうか。

津波について知り、身を守る方法を知っておこう

鵜住居小学校の子どもたちは、津波の前から、なんども津波のおそろしさを習っていました。中学生といっしょににげる訓練もしていました。学校が避難を決めてすぐ、500メートルほど走って学校の裏の高台までにげました。高台までの道も、いつもの訓練でよく知っていた道です。



鵜住居小学校の子どもたちは、津波の特ちょうをよく知り、訓練でにげかたを練習していたから、すばやく安全ににげることができたのです。

もっと安全なところまでにげられないか考えよう

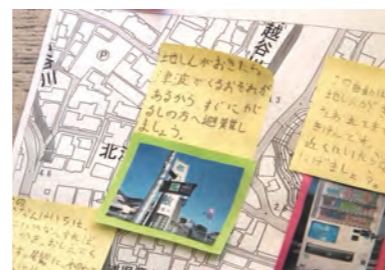
津波は思っているより大きいかもしれません。鵜住居小学校の子どもたちは、最初に避難した高台が危険だったので2番目の高台へ逃げました。2番目の高台ではていぼうをこえて来た津波を見て、もっと高い場所に逃げました。津波は最初の高台をおそい、2番目の高台の手前で止まりました。



学校も津波にのみ込まれていたのです。学校からにげはじめて短時間のできごとでした。

自分から進んで避難しよう

学校にいるときは、先生の言うことをよく聞いてにげましょう。津波は、家や外にいるときにくるかもしれません。学校の外で大きなゆれを感じたときは、高台や高い建物などの安全な場所を確認して、自分から進んでにげましょう。走ってにげるあなたを見て、ほかの子どもたちや大人も、いっしょになってにげることができます。そのために、家やいつも遊ぶところからどうやって高台ににげるか、家族や友達と話し合っておきましょう。

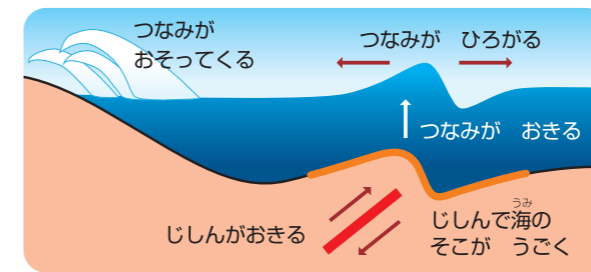


3~6年生用

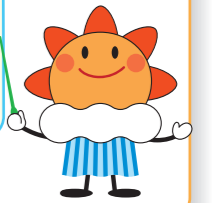
1・2
年生用

つなみクイズのせつめい

つなみがおきるしくみ



海の下で大きなじしんがおきると、うみのそこがうごくことがあります。そうすると上にある海の水がおしあげられてひろがっていくんだよ。

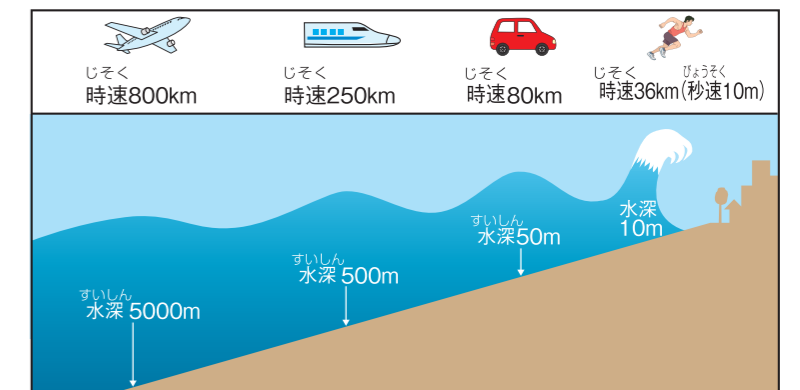


1・2年生用

1 地しんから つなみが 来るまでの 時間

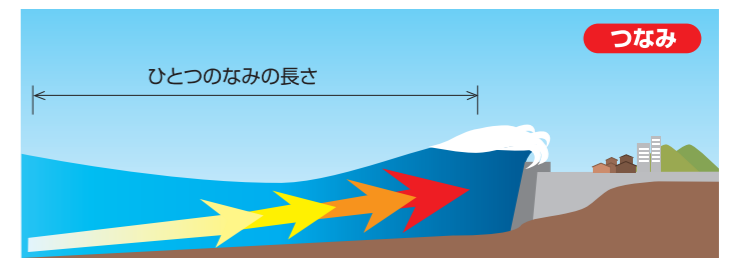
1993年に北海道でおきた地しんではゆれてから5分ぐらいでさいしょのつなみがやってきました。つなみは人が走るよりずっとはやいです。大きなゆれをかんじたらいそいでたかいところのにげましょう。

つなみのはやさ

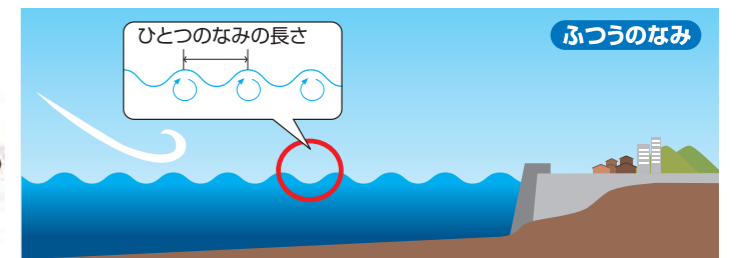


2 つなみの 高さ と 強さ

つなみの力はとても強く、車や家もおしながします。ひざの高さのつなみでも人は立っていられません。大人でもながされてしまいます。



つなみはものすごい力をもった大きな水のかたまりなのです。



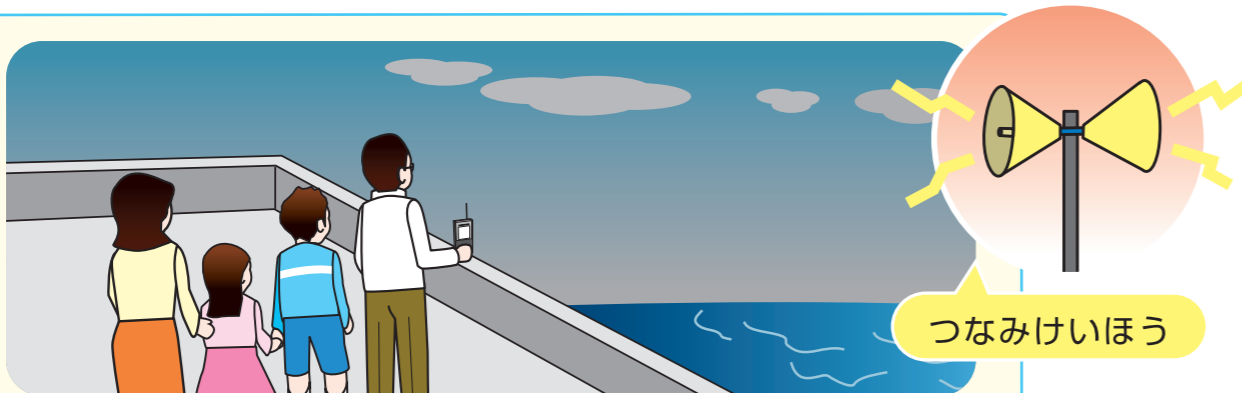
3 つなみが 来そうなとき にげるところ



つなみが 来そうなときは **山や高台、ビル**などの **高いところに にげましょう**。近くに 高いところがないときは、できるだけ **海から 遠いところ**に行きましょう。つなみは 川を さかのぼって 来ることも あるので **川にも 近づかない** ように しましょう。



4 いつまで 高いところに いれば よいですか？



つなみが 来そうなときは、大きな音で **つなみけいほう**が 出ます。これが 出ている あいだは、ずっと ひなんを 続けましょう。つなみは 1回じゃなくて 何回も 来る ことが あります。だから なみが 引いても、**ぜったいに もどらないように** しましょう。



釜石の子どもたちは、津波からにげるときに、どんなことを考えて行動したのでしょうか。また、自分の身におきかえて、どうやって津波からにげたらよいかを考えてみましょう。

? 鵜住居小学校の子どもたちは、どうして津波からにげることができたのでしょうか？

【回答例】

津波の怖さや、逃げる方法をよく知っていたから。
津波の大きさが、思っているよりも大きいかも知れないと思ったから。
避難訓練で中学生と一緒に逃げる訓練をしていたので、とっさに逃げる事ができた。

? 津波からにげるときは、どんなことに注意をすればよいですか？

【回答例】

津波が届かない高いところに逃げる。
防災無線、ラジオ、テレビ、携帯電話などで、津波警報・注意報を聞く。
ここならだいじょうぶと思わないで、もっと安全な場所はないか考える。
自分から進んで逃げる。それが周りの人の避難にもつながる。

? 釜石の子どもたちは、学校にいるときに、大きな地震にあいました。でも、学校以外で地震にあうかもしれません。どんなところが考えられますか？ また、どんなことをしているときに考えられますか？

【回答例】

家にいるとき、家で寝ているとき。
友達の家で遊んでいるとき、友達と外で遊んでいるとき。
スーパーやデパートにいるとき。
電車や車で移動中。