

災害時気象速報

大気不安定による平成 25 年 8 月 9 日の秋田県・岩手県の大雨

目 次

1	概要	1
2	大雨の状況	1
3	気象庁の対応状況	1
付図 1	地上天気図・気象衛星画像（赤外）	3
付図 2	日降水量分布図	4
付図 3	解析雨量図	5
付図 4	1 時間降水量分布図と 5 地点の最大 1 時間降水量	7
付図 5	降水量時系列グラフ	8
付表 1	アメダス日降水量	9
付表 2	期間最大降水量	10
付表 3	極値更新表（観測史上 1 位を更新した地点）	13
付表 4	官署別警報発表状況	16
付表 5	記録的短時間大雨情報発表状況	19
付表 6	土砂災害警戒情報発表状況	20
付表 7	指定河川洪水予報発表状況	21
付表 8	地方气象台における県及び市町村等への支援状況	22
付表 9	被害状況	24
付表 10	各地の被害状況	26

<この資料は速報として急ぎ取りまとめたもので、後日、修正する可能性があります。取扱いにご注意下さい。>

平成 25 年 9 月 9 日

仙台管区气象台

1 概要

8月9日は東北地方に日本海から暖かく湿った空気が流れ込み、大気の状態が非常に不安定となった。このため、秋田県では北秋鹿角地域・仙北平鹿地域を中心に明け方から昼前にかけて、岩手県では盛岡地域を中心に昼前から夕方にかけて猛烈な雨が降り、記録的な大雨となった。

日降水量は、秋田県鹿角で平年の8月の月降水量の約2倍となる293.0ミリを観測したほか、秋田県仙北市鎧畑、岩手県雫石、岩手県紫波で平年の8月の月降水量を上回った。

この大雨により、秋田県で死者6名、岩手県で死者2名となった（被害の状況は、消防庁による（8月14日18時30分現在）。また、土砂災害による住家や道路の被害、住家の浸水被害が多数発生した他、停電や断水が発生し、交通機関にも大きな影響があった。

2 大雨の状況

秋田県2地点、岩手県2地点では、降り始めからの総降水量が8月の月降水量平年値を超える大雨となった。また、8月9日の日降水量は、秋田県鹿角293.0ミリ（月間平均雨量比187%）、秋田県仙北市鎧畑278.0ミリ（同103%）、岩手県雫石264.0ミリ（同128%）、秋田県仙北市桜木内235.5ミリ（同86%）、岩手県紫波211.0ミリ（同125%）など200ミリ以上に達したところもあった。

3 気象庁の対応状況

3-1 気象情報の発表状況

仙台管区気象台では、8月9日から10日にかけて大雨と雷及び突風に関する東北地方気象情報を発表し、大雨が予想される地方に対して、土砂災害、河川のはん濫、低い土地の浸水への警戒を呼びかけた。

秋田地方気象台、盛岡地方気象台では、大雨・洪水警報や記録的短時間大雨情報を発表した。土砂災害の危険性が高まった地域には、各県砂防部局と共同で土砂災害警戒情報を発表し、厳重な警戒を呼びかけた。また、水位が上昇し洪水の危険性が高まった秋田県の米代川、岩手県の雫石川と北上川に対し国土交通省と共同で指定河川洪水予報を発表した。

更に、大雨により重大な災害が起こるおそれが著しく大きくなったことから、仙台管区気象台、秋田地方気象台、盛岡地方気象台では、記録的な大雨に関する気象情報で「これまでに経験したことのない大雨」、「最大限に警戒」などの表現を用いて一層の警戒を呼びかけた。

3-2 政府調査団への職員の派遣

8月13日には、秋田県への政府調査団（団長：内閣府副大臣）に気象庁予報部予報課長を、岩手県（一部、秋田県含む）への政府調査団（団長：内閣府大臣政務官）に気象庁予報部業務課長を派遣した。また、岩手県への調査団に仙台管区气象台職員及びそれぞれの調査団に各現地官署の職員も随行した。

3-3 气象台職員の都道府県及び市町村への支援状況（8月9日）

- (1) 秋田県、岩手県の災害対策本部等へ職員を派遣し、気象資料の解説等を実施した。
- (2) 大雨の見通しについて市町村へ情報提供を行うとともに、気象状況に関する市町村からの問い合わせに対応した。
- (3) 県、市町村の復旧活動を支援するために、災害をもたらせた気象状況をまとめた災害時気象資料を提供するとともに、降雨予測等の災害時気象支援資料の提供を開始した。
- (4) 気象情報の提供や解説等を行うなど報道機関が行う防災報道に協力した。

3-4 気象研究所における調査

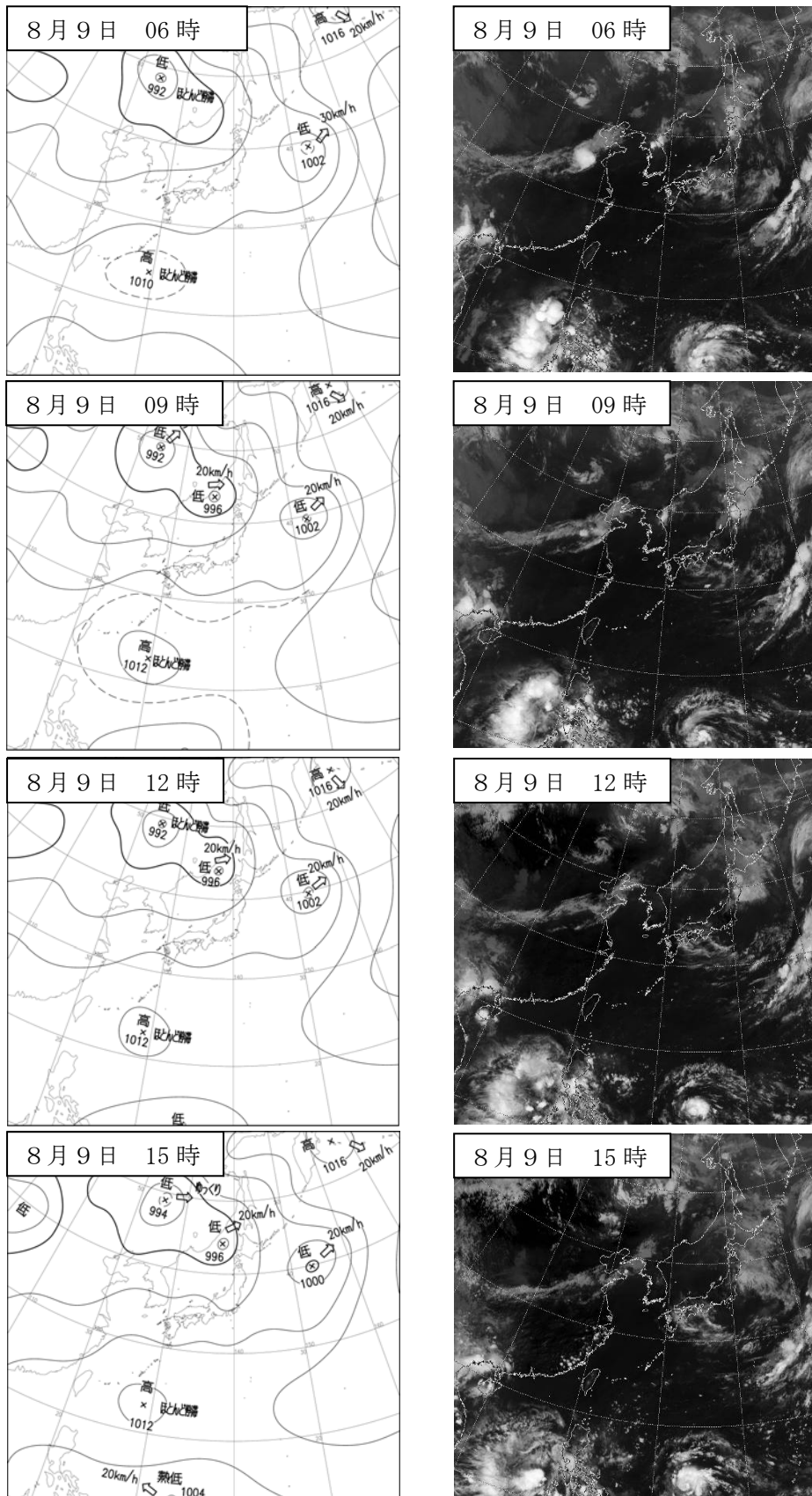
気象研究所では、今回の大雨の発生要因を、2つの線状降水帯が停滞することでもたらされたと分析、それぞれの線状降水帯は風上にあたる奥羽山脈の山岳で積乱雲が繰り返して発生することで形成されていた（バックビルディング形成）。

8月28日に、大雨の発生要因は、前日（8月8日）に山陰沖に存在していた大気下層の大量の水蒸気が、その絶対量をほとんど変えずに日本海上を北上し、東北地方に流入したためであるとの報道発表を行った。

土砂災害警戒情報は、大雨警報（土砂災害）が発表されている状況で、土砂災害発生の危険度が非常に高まったときに、市町村長が避難勧告等の災害応急対応を適時適切に行えるよう、また、住民の自主避難の判断の参考となるよう、対象となる市町村を特定して都道府県と気象庁が共同で発表する防災情報。

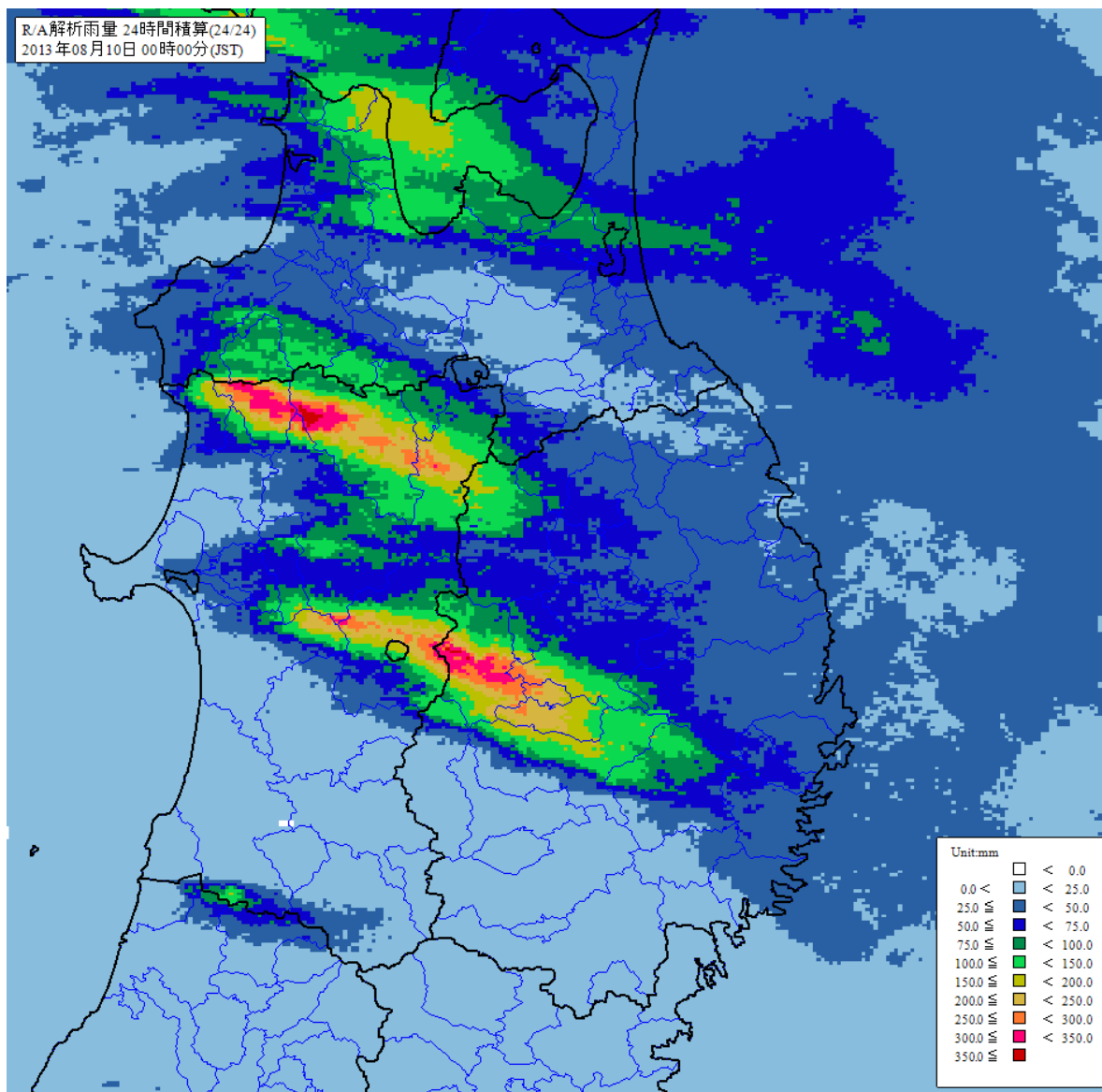
なお、土砂災害警戒情報は、技術的に予測可能な表層崩壊等による土砂災害のうち、土石流や集中的に発生する急傾斜地崩壊を対象としているが、土砂災害は、それぞれの斜面における植生・地質・風化の程度、地下水の状況等に大きく影響されるため、個別の災害発生箇所・時間・規模等を詳細に特定することはできない。また、技術的に予測が困難である斜面の深層崩壊、山体の崩壊、地下水の状況に大きく影響される地すべりは、土砂災害警戒情報の発表対象としていない。

付図1 地上天気図・気象衛星画像（赤外）



付図2 日降水量分布図（8月9日）

解析雨量による8月9日00時から24時までの24時間降水量積算値

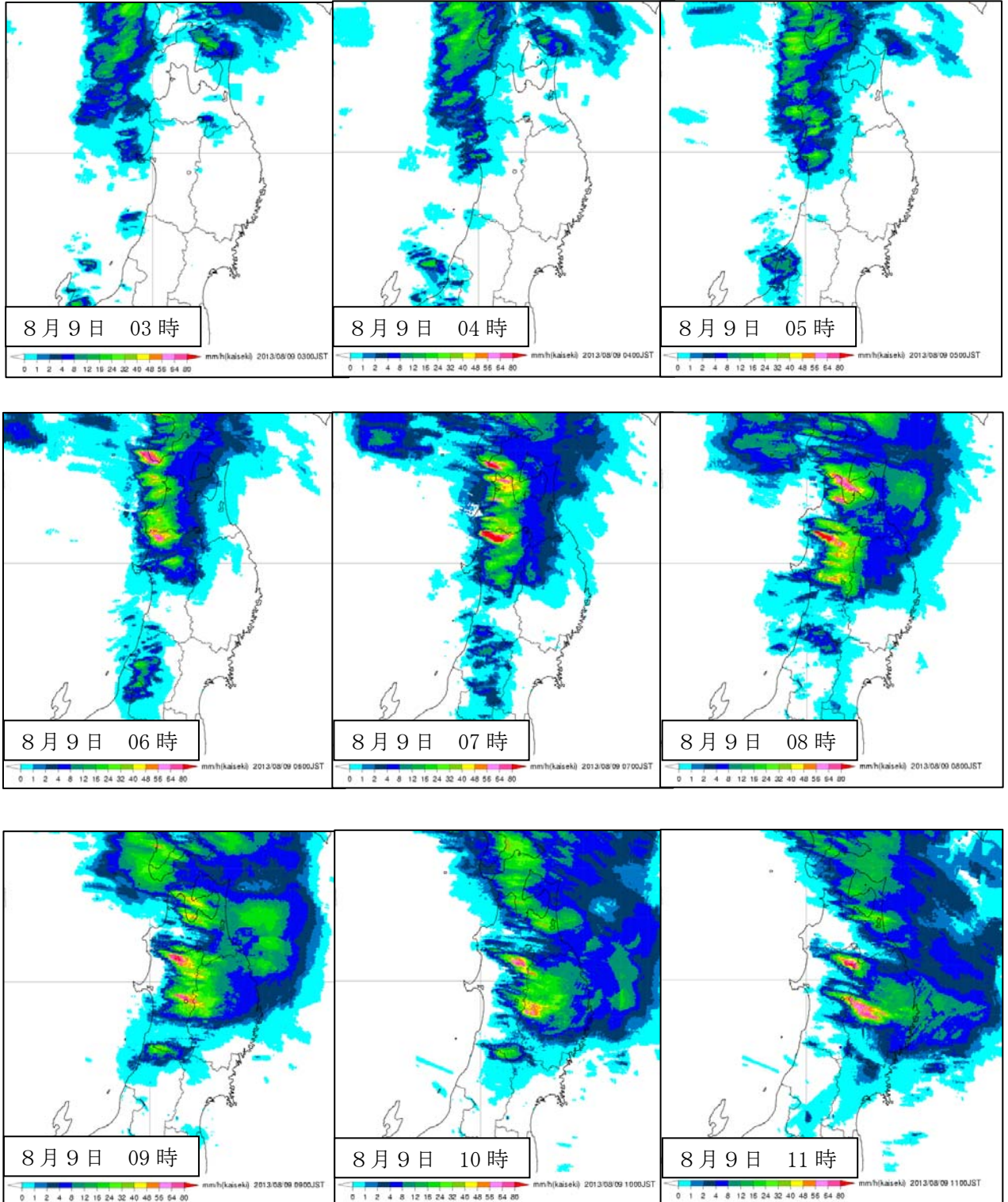


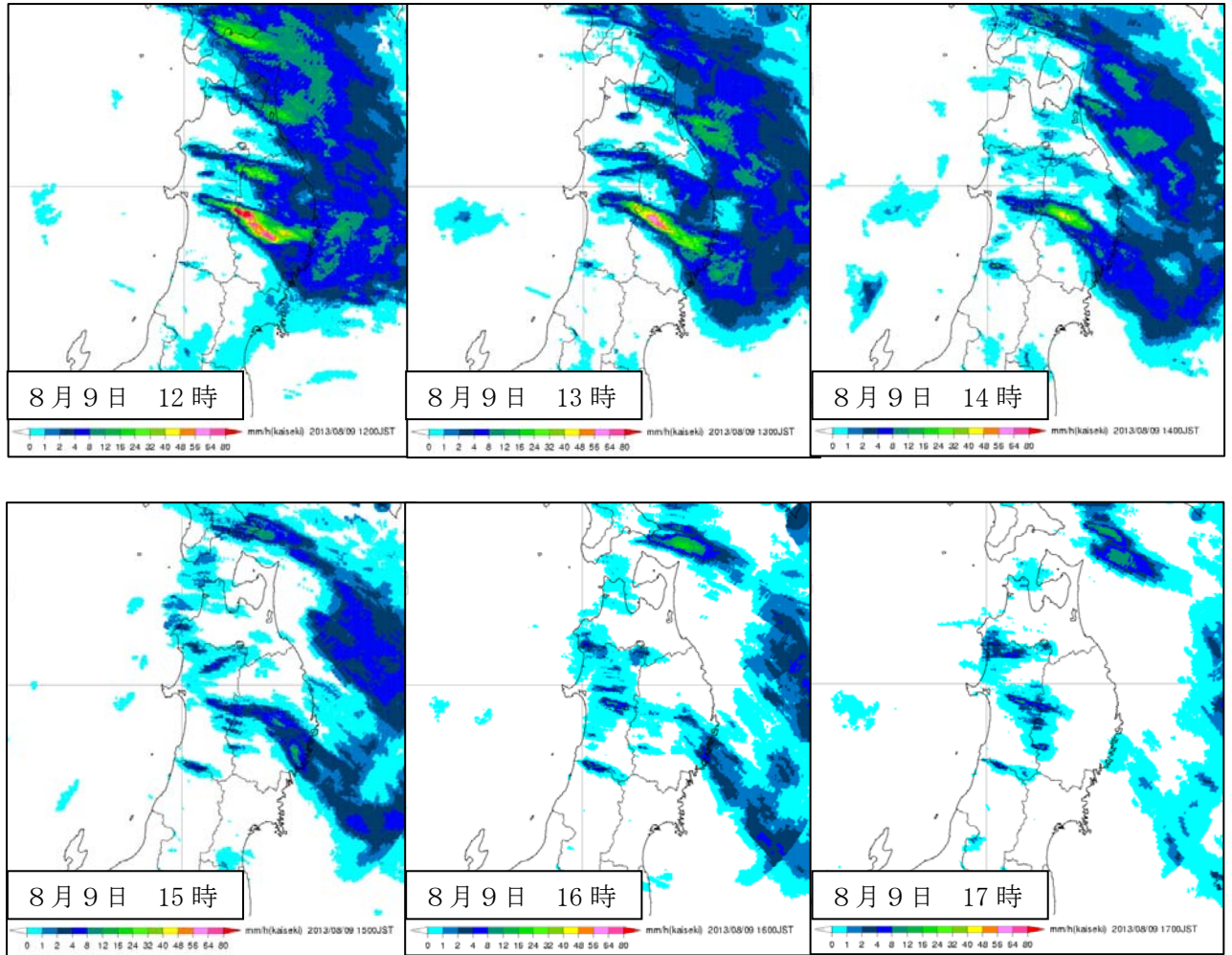
8月9日00時から24時までの解析雨量を積算した降水量分布では、秋田県と岩手県で約350ミリに達した所がある。

※ 解析雨量とは、気象レーダーとアメダス等の地上の雨量計を組み合わせる降水分布を1 km四方の細かさで解析したもの。

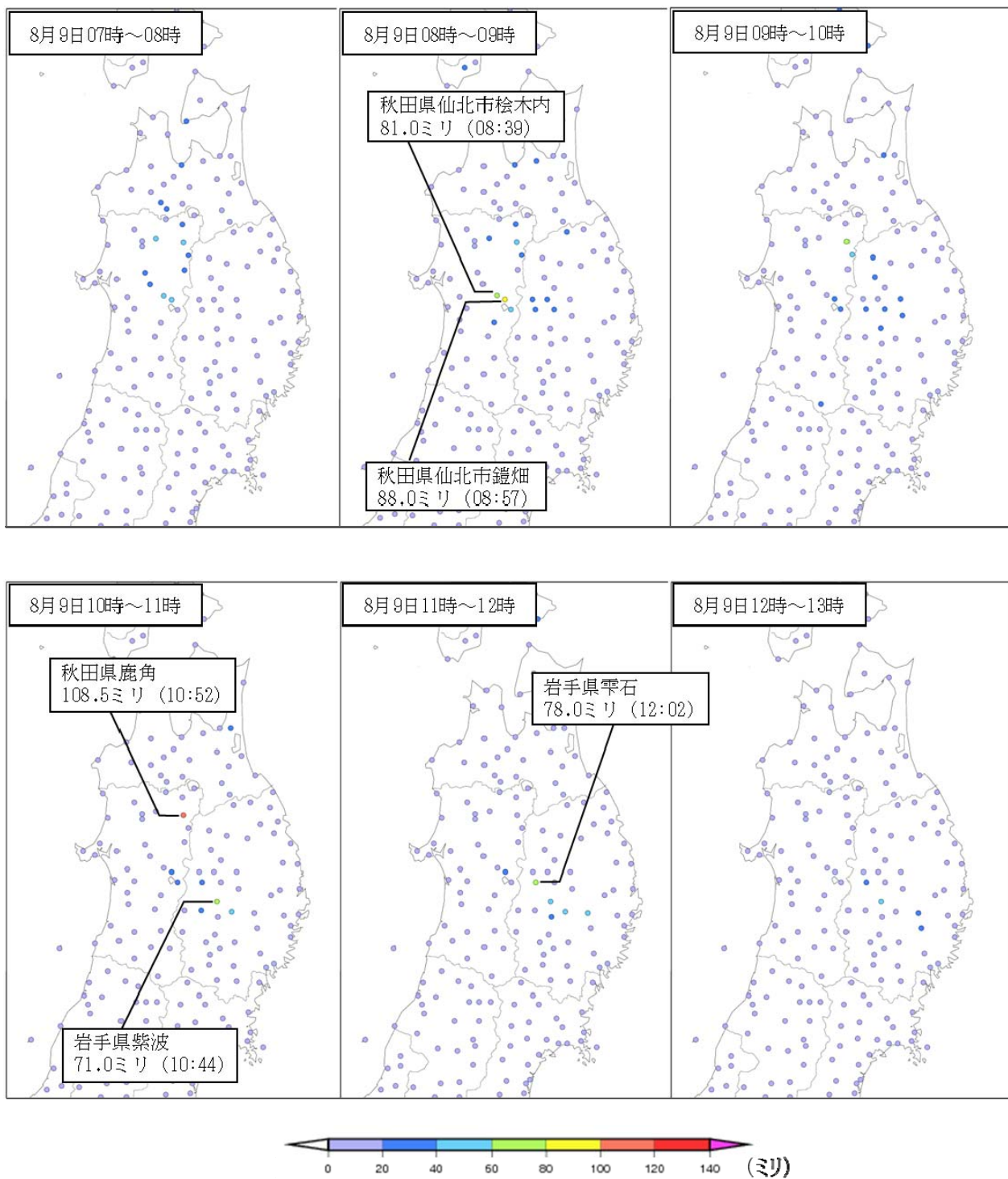
付図3 解析雨量図

解析雨量による1時間毎の降水分布図（8月9日03時～17時）

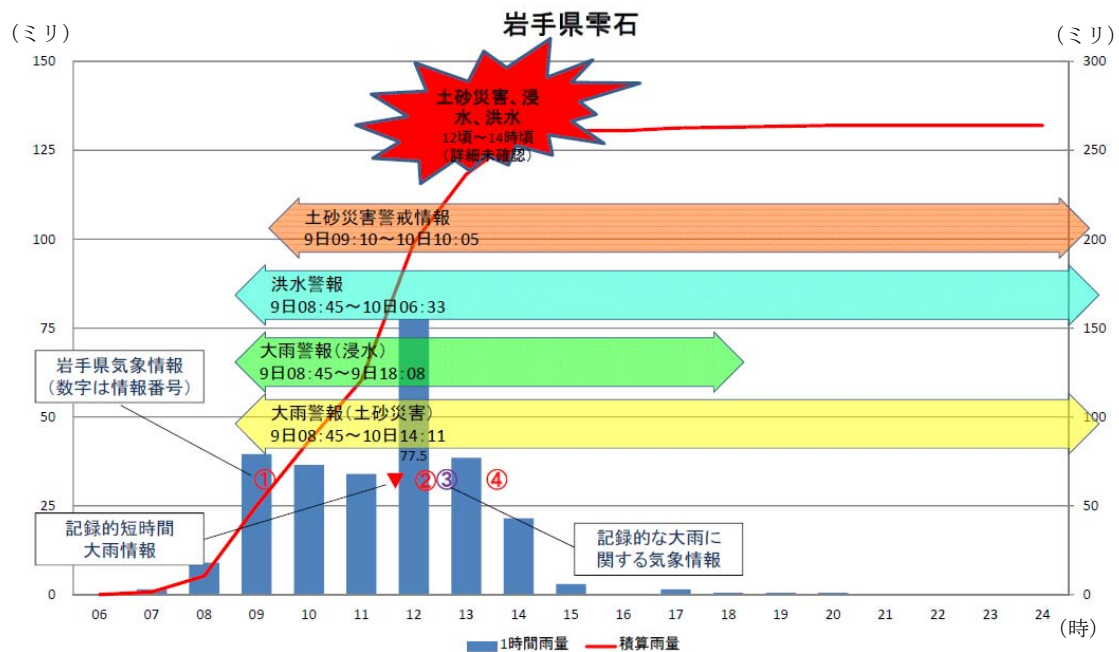
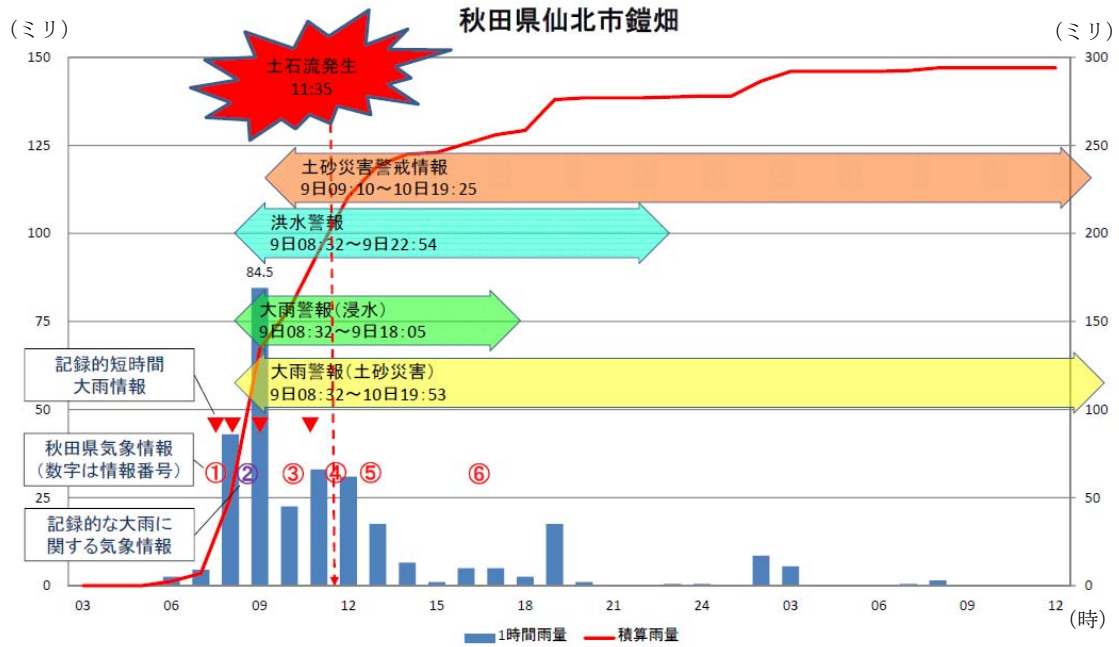




付図4 1時間降水量分布図と5地点の最大1時間降水量



付図5 降水量時系列グラフ（8月9日）



付表1 アメダス日降水量（8月9日）

秋田県・岩手県で日降水量50ミリ以上を観測した地点

都道府県	市町村	地点名（よみ）	日降水量 （単位：ミリ）
秋田県	鹿角市	鹿角（かづの）	293.0
秋田県	仙北市	鎧畑（よろいばた）	278.0
岩手県	雫石町	雫石（しずくいし）	264.0
秋田県	仙北市	桧木内（ひのきない）	235.5
岩手県	紫波町	紫波（しわ）	211.0
秋田県	鹿角市	湯瀬（ゆぜ）	135.5
岩手県	花巻市	大迫（おおはさま）	135.5
秋田県	大館市	大館（おおだて）	130.5
秋田県	仙北市	田沢湖（たざわこ）	123.0
岩手県	盛岡市	盛岡（もりおか）	121.0
岩手県	遠野市	附馬牛（つきもうし）	121.0
秋田県	藤里町	藤里（ふじさと）	120.5
岩手県	雫石町	葛根田（かっこんだ）	100.0
秋田県	大館市	陣場（じんば）	95.5
岩手県	宮古市	区界（くざかい）	87.0
秋田県	北秋田市	阿仁合（あにあい）	82.0
秋田県	小坂町	藤原（ふじわら）	78.5
岩手県	八幡平市	荒屋（あらや）	78.5
秋田県	北秋田市	比立内（ひたちない）	72.0
岩手県	遠野市	遠野（とおの）	69.0
岩手県	滝沢村	滝沢（たきざわ）	66.5
岩手県	花巻市	花巻（はなまき）	59.5
秋田県	鹿角市	八幡平（はちまんたい）	59.0
岩手県	大槌町	大槌（おおつち）	57.0
岩手県	一戸町	奥中山（おくなかやま）	52.5
岩手県	八幡平市	岩手松尾（いわてまつお）	51.0
岩手県	宮古市	川井（かわい）	50.5
岩手県	大槌町	小槌（こづち）	50.0

付表2 期間最大降水量

それぞれ上位 20 地点まで、ただし秋田県・岩手県に限る

●最大 1 時間降水量 (8月9日)

順位	都道府県	市町村	地点名 (よみ)	降水量 (単位：ミリ)	時 分
1	秋田県	鹿角市	鹿角 (かづの)	108.5	10 : 52
2	秋田県	仙北市	鎧畑 (よろいばた)	88.0	08 : 57
3	秋田県	仙北市	桧木内 (ひのきない)	81.0	08 : 39
4	岩手県	雫石町	雫石 (しずくいし)	78.0	12 : 02
5	岩手県	紫波町	紫波 (しわ)	71.0	10 : 44
6	秋田県	大館市	大館 (おおだて)	68.0	08 : 28
7	岩手県	花巻市	大迫 (おおはさま)	63.5	11 : 24
8	秋田県	藤里町	藤里 (ふじさと)	53.5	06 : 51
9	秋田県	大館市	陣場 (じんば)	52.5	07 : 01
10	秋田県	鹿角市	湯瀬 (ゆぜ)	50.5	09 : 47
11	岩手県	遠野市	附馬牛 (つきもうし)	50.0	12 : 13
12	岩手県	花巻市	花巻 (はなまき)	45.0	11 : 40
13	岩手県	遠野市	遠野 (とおの)	42.0	12 : 36
14	秋田県	仙北市	田沢湖 (たざわこ)	40.5	09 : 02
15	岩手県	雫石町	葛根田 (かっこんだ)	36.0	08 : 55
16	秋田県	北秋田市	阿仁合 (あにあい)	35.0	07 : 48
17	岩手県	滝沢村	滝沢 (たきざわ)	34.0	09 : 08
18	岩手県	盛岡市	盛岡 (もりおか)	33.0	13 : 53
19	秋田県	小坂町	藤原 (ふじわら)	32.5	07 : 50
20	岩手県	宮古市	区界 (くざかい)	30.0	10 : 16

●最大3時間降水量（8月9日）

順位	都道府県	市町村	地点名（よみ）	降水量 （単位：ミリ）	時 分
1	秋田県	鹿角市	鹿角（かづの）	229.0	11：10
2	岩手県	紫波町	紫波（しわ）	170.0	12：50
3	岩手県	雫石町	雫石（しずくいし）	158.0	13：20
4	秋田県	仙北市	鎧畑（よろいばた）	150.0	10：00
5	秋田県	仙北市	桧木内（ひのきない）	134.5	09：20
6	秋田県	大館市	大館（おおだて）	126.0	08：30
7	岩手県	花巻市	大迫（おおはさま）	124.0	12：50
8	秋田県	鹿角市	湯瀬（ゆぜ）	119.5	10：00
9	秋田県	藤里町	藤里（ふじさと）	109.5	07：10
10	岩手県	遠野市	附馬牛（つきもうし）	98.5	13：20
11	秋田県	仙北市	田沢湖（たざわこ）	89.5	11：00
12	秋田県	北秋田市	阿仁合（あにあい）	78.5	07：40
13	秋田県	大館市	陣場（じんば）	76.0	08：20
14	岩手県	雫石町	葛根田（かっこんだ）	66.0	10：00
15	岩手県	盛岡市	盛岡（もりおか）	62.5	11：10
16	秋田県	小坂町	藤原（ふじわら）	60.0	09：30
17	岩手県	八幡平市	荒屋（あらや）	58.5	10：50
18	岩手県	花巻市	花巻（はなまき）	57.5	12：00
19	岩手県	遠野市	遠野（とおの）	57.0	12：30
20	秋田県	鹿角市	八幡平（はちまんたい）	53.0	09：30

●最大 24 時間降水量（8 月 9 日～10 日）

順位	都道府県	市町村	地点名（よみ）	降水量 （単位：ミリ）	月 日	時 分
1	秋田県	鹿角市	鹿角（かづの）	293.0	8/10	05：30
2	秋田県	仙北市	鎧畑（よろいばた）	292.0	8/10	05：20
3	岩手県	雫石町	雫石（しずくいし）	267.5	8/10	06：00
4	秋田県	仙北市	桧木内（ひのきない）	250.5	8/10	05：00
5	岩手県	紫波町	紫波（しわ）	211.0	8/10	08：00
6	秋田県	大館市	大館（おおだて）	143.5	8/10	04：50
7	岩手県	花巻市	大迫（おおはさま）	136.0	8/10	08：20
8	秋田県	鹿角市	湯瀬（ゆぜ）	135.5	8/10	06：00
9	秋田県	仙北市	田沢湖（たざわこ）	128.0	8/10	07：10
10	秋田県	藤里町	藤里（ふじさと）	125.5	8/10	04：10
11	岩手県	盛岡市	盛岡（もりおか）	125.0	8/10	06：30
12	岩手県	遠野市	附馬牛（つきもうし）	122.0	8/10	08：30
13	岩手県	雫石町	葛根田（かっこんだ）	103.5	8/10	05：50
14	秋田県	大館市	陣場（じんば）	98.0	8/10	04：50
15	秋田県	北秋田市	阿仁合（あにあい）	88.5	8/10	04：40
16	岩手県	宮古市	区界（くざかい）	88.0	8/10	07：10
17	秋田県	小坂町	藤原（ふじわら）	85.0	8/10	05：10
18	岩手県	八幡平市	荒屋（あらや）	78.5	8/10	06：00
19	秋田県	北秋田市	比立内（ひたちない）	76.5	8/10	04：40
20	岩手県	遠野市	遠野（とおの）	69.0	8/10	09：10

付表3 極値更新表（観測史上1位を更新した地点）（8月9日）

●最大1時間降水量

1時間降水量が観測史上1位を更新した地点

都道府県	市町村	地点名（よみ）	最大1時間降水量			これまでの観測史上1位	
			ミリ	月日	時分	ミリ	年月日
秋田県	大館市	大館（おおだて）	68.0	8/09	08：28	68	1977/07/06
秋田県	鹿角市	鹿角（かづの）	108.5	8/09	10：52	64.5	2013/08/06
秋田県	鹿角市	湯瀬（ゆぜ）	50.5	8/09	09：47	35.0	2010/07/10
秋田県	仙北市	桧木内（ひのきない）	81.0	8/09	08：39	57	2002/08/04
秋田県	仙北市	鎧畑（よろいばた）	88.0	8/09	08：57	64	1994/08/31
岩手県	雫石町	雫石（しずくいし）	78.0	8/09	12：02	38	1995/08/26
岩手県	紫波町	紫波（しわ）	71.0	8/09	10：44	52	2001/08/03
岩手県	花巻市	大迫（おおはさま）	63.5	8/09	11：24	45	2007/09/10

（統計期間10年以上の地点に限る）

8月として1位を更新した地点

都道府県	市町村	地点名（よみ）	最大1時間降水量			これまでの8月の1位	
			ミリ	月日	時分	ミリ	年月日
秋田県	大館市	大館（おおだて）	68.0	8/09	08：28	67	1994/08/31
秋田県	鹿角市	鹿角（かづの）	108.5	8/09	10：52	64.5	2013/08/06
秋田県	鹿角市	湯瀬（ゆぜ）	50.5	8/09	09：47	35	2002/08/19
秋田県	仙北市	桧木内（ひのきない）	81.0	8/09	08：39	57	2002/08/04
秋田県	仙北市	鎧畑（よろいばた）	88.0	8/09	08：57	64	1994/08/31
岩手県	雫石町	雫石（しずくいし）	78.0	8/09	12：02	38	1995/08/26
岩手県	紫波町	紫波（しわ）	71.0	8/09	10：44	52	2001/08/03
岩手県	花巻市	花巻（はなまき）	45.0	8/09	11：40	33	2007/08/22
岩手県	花巻市	大迫（おおはさま）	63.5	8/09	11：24	33	1988/08/06

（統計期間10年以上の地点に限る）

＊）2008年3月26日から観測機器の更新に伴い、雨量計の最小単位が1ミリ単位から0.5ミリ単位に変更となりました。

●最大3時間降水量

3時間降水量が観測史上1位を更新した地点

都道府県	市町村	地点名（よみ）	最大3時間降水量			これまでの観測史上1位	
			ミリ	月日	時分	ミリ	年月日
秋田県	大館市	大館（おおだて）	126.0	8/09	08：30	101	1994/08/31
秋田県	鹿角市	鹿角（かづの）	229.0	8/09	11：10	75.0	2011/08/17
秋田県	鹿角市	湯瀬（ゆぜ）	119.5	8/09	10：00	75	1990/08/20
秋田県	仙北市	桧木内（ひのきない）	134.5	8/09	09：20	102	1987/08/21
秋田県	仙北市	鎧畑（よろいばた）	150.0	8/09	10：00	95	1987/08/16
秋田県	仙北市	田沢湖（たざわこ）	89.5	8/09	11：00	82	2002/08/06
岩手県	雫石町	雫石（しずくいし）	158.0	8/09	13：20	83	1994/09/30
岩手県	紫波町	紫波（しわ）	170.0	8/09	12：50	83	2007/09/10
岩手県	花巻市	大迫（おおはさま）	124.0	8/09	12：50	67	1977/08/05

（統計期間10年以上の地点に限る）

8月として1位を更新した地点

都道府県	市町村	地点名（よみ）	最大3時間降水量			これまでの8月の1位	
			ミリ	月日	時分	ミリ	年月日
秋田県	大館市	大館（おおだて）	126.0	8/09	08：30	101	1994/08/31
秋田県	鹿角市	鹿角（かづの）	229.0	8/09	11：10	75.0	2011/08/17
秋田県	鹿角市	湯瀬（ゆぜ）	119.5	8/09	10：00	75	1990/08/20
秋田県	仙北市	桧木内（ひのきない）	134.5	8/09	09：20	102	1987/08/21
秋田県	仙北市	鎧畑（よろいばた）	150.0	8/09	10：00	95	1987/08/16
秋田県	仙北市	田沢湖（たざわこ）	89.5	8/09	11：00	82	2002/08/06
岩手県	雫石町	雫石（しずくいし）	158.0	8/09	13：20	63	1995/08/26
岩手県	紫波町	紫波（しわ）	170.0	8/09	12：50	72	2001/08/03
岩手県	花巻市	花巻（はなまき）	57.5	8/09	12：00	52	2007/08/22
岩手県	花巻市	大迫（おおはさま）	124.0	8/09	12：50	67	1977/08/05

（統計期間10年以上の地点に限る）

＊）2008年3月26日から観測機器の更新に伴い、雨量計の最小単位が1ミリ単位から0.5ミリ単位に変更となりました。

●最大 24 時間降水量

24 時間降水量が観測史上 1 位を更新した地点

都道府県	市町村	地点名 (よみ)	最大 24 時間降水量			これまでの 観測史上 1 位	
			ミリ	月日	時分	ミリ	年月日
秋田県	鹿角市	鹿角 (かづの)	293.0	8/10	05 : 30	187.5	2010/07/30
秋田県	仙北市	桧木内 (ひのきない)	250.5	8/10	05 : 00	240	2007/09/18
秋田県	仙北市	鎧畑 (よろいばた)	292.0	8/10	05 : 20	245	2007/09/18
岩手県	雫石町	雫石 (しずくいし)	267.5	8/10	06 : 00	246	2007/09/18

(統計期間 10 年以上の地点に限る)

8 月として 1 位を更新した地点

都道府県	市町村	地点名 (よみ)	最大 24 時間降水量			これまでの 8 月の 1 位	
			ミリ	月日	時分	ミリ	年月日
秋田県	鹿角市	鹿角 (かづの)	293.0	8/10	05 : 30	124.0	2011/08/17
秋田県	鹿角市	湯瀬 (ゆぜ)	135.5	8/10	06 : 00	135	1986/08/05
秋田県	仙北市	桧木内 (ひのきない)	250.5	8/10	05 : 00	172	1987/08/17
秋田県	仙北市	鎧畑 (よろいばた)	292.0	8/10	05 : 20	182	2001/08/01
岩手県	雫石町	雫石 (しずくいし)	267.5	8/10	06 : 00	179	1987/08/17
岩手県	紫波町	紫波 (しわ)	211.0	8/10	08 : 00	177	1987/08/17
岩手県	宮古市	区界 (くざかい)	88.0	8/10	07 : 10	88	1998/08/30

(統計期間 10 年以上の地点に限る)

*) 2008 年 3 月 26 日から観測機器の更新に伴い、雨量計の最小単位が 1 ミリ単位から 0.5 ミリ単位に変更となりました。

付表4 官署別警報発表状況（8月9日～10日）

●：発表 ▼：警報から注意報 ○：継続
 ただし、大雨警報においては特に警戒すべき事項を次のとおり示す
 浸：浸水害 土：土砂災害 土浸：土砂災害、浸水害（斜体字は大雨警報の発表）
 表中の＊は地震の影響により通常より引き下げた暫定基準が設定されていることを示す

秋田地方気象台

市町村	警報種別	8月9日										8月10日			
		05:55	06:25	06:58	07:54	08:32	09:28	11:41	18:05	22:54	07:18	11:08	14:17	19:53	
秋田市	大雨警報					浸	土浸	土浸	▼						
	洪水警報					●	○	○	▼						
能代市	大雨警報	浸	土浸	土浸	土浸	土浸	土浸	土	土	土	▼				
	洪水警報	●	○	○	○	○	○	○	○	▼					
大館市	大雨警報			土浸	土浸	土浸	土浸	土浸	土	土	土	土	土	▼	
	洪水警報			●	○	○	○	○	○	▼					
鹿角市	大雨警報			浸	土浸	土浸	土浸	土浸	土	土	土	土	土	▼	
	洪水警報			●	○	○	○	○	▼						
大仙市	大雨警報					土浸	土浸	土浸	▼						
	洪水警報					●	○	○	▼						
北秋田市	大雨警報			土浸	土浸	土浸	土浸	土浸	土	土	土	土	土	▼	
	洪水警報			●	○	○	○	○	○	▼					
仙北市	大雨警報					土浸	土浸	土浸	土	土	土	土	土	▼	
	洪水警報					●	○	○	○	▼					
小坂町	大雨警報			浸	土浸	土浸	土浸	土浸	土	土	土	土	土	▼	
	洪水警報			●	○	○	○	○	▼						
上小阿仁村	大雨警報			浸	浸	土浸	土浸	土浸	土	土	▼				
	洪水警報			●	○	○	○	○	▼						
藤里町	大雨警報		土浸	土浸	土浸	土浸	土浸	土	土	土	土	土	▼		
	洪水警報		●	○	○	○	○	○	▼						

市町村	警報種別	8月9日									8月10日			
		05:55	06:25	06:58	07:54	08:32	09:28	11:41	18:05	22:54	07:18	11:08	14:17	19:53
三種町	大雨警報	浸	浸	浸	浸	浸	浸	▼						
	洪水警報	●	○	○	○	○	○	○	▼					
八峰町	大雨警報	浸	土浸	土浸	土浸	土浸	土浸	土	土	土	▼			
	洪水警報	●	○	○	○	○	○	○	▼					

盛岡地方気象台

市町村	警報種別	8月9日								8月10日		
		08:45	09:44	10:25	11:44	13:37	15:47	18:08	22:12	06:33	10:34	14:11
盛岡市	大雨警報	浸	土浸	土浸	土浸	土浸	土浸	土	土	土	土	▼
	洪水警報	●	○	○	○	○	○	○	○	▼		
宮古市	大雨警報				土浸	土浸	土	▼				
	洪水警報				●	○	▼					
花巻市	大雨警報		土浸	土浸	土浸	土浸	土	土	土	土	土	▼
	洪水警報		●	○	○	○	○	○	○	○	▼	
北上市	大雨警報		浸	土浸	土浸	土浸	▼					
	洪水警報		●	○	○	○	○	○	○	○	▼	
遠野市	大雨警報				土浸	土浸	土	土	土	土	土	▼
	洪水警報				●	○	▼					
釜石市	大雨警報 *				土浸	土浸	▼					
	洪水警報 *				●	○	▼					
二戸市	大雨警報	浸	土浸	土浸	土浸	土浸	▼					
	洪水警報	●	○	○	○	○	▼					
八幡平市	大雨警報	土浸	土浸	土浸	土浸	土浸	土	土	土	土	土	▼
	洪水警報	●	○	○	○	○	○	▼				
雫石町	大雨警報	土浸	土浸	土浸	土浸	土浸	土	土	土	土	土	▼
	洪水警報	●	○	○	○	○	○	○	○	▼		

市町村	警報種別	8月9日							8月10日			
		08:45	09:44	10:25	11:44	13:37	15:47	18:08	22:12	06:33	10:34	14:11
葛巻町	大雨警報	浸	土浸	土浸	土浸	土浸	土浸	▼				
	洪水警報	●	○	○	○	○	○	▼				
岩手町	大雨警報	浸	土浸	土浸	土浸	土浸	土浸	▼				
	洪水警報	●	○	○	○	○	○	▼				
滝沢村	大雨警報	浸	土浸	土浸	土浸	土浸	土浸	土	土	土	土	▼
	洪水警報	●	○	○	○	○	○	○	○	▼		
紫波町	大雨警報	浸	浸	土浸	土浸	土浸	土浸	土	土	土	土	▼
	洪水警報	●	○	○	○	○	○	○	○	○	▼	
矢巾町	大雨警報	浸	浸	土浸	土浸	土浸	土浸	土	土	土	土	▼
	洪水警報	●	○	○	○	○	○	○	○	▼		
西和賀町	大雨警報		浸	土浸	土浸	土浸	▼					
	洪水警報		●	○	○	○	▼					
大槌町	大雨警報 *				土浸	土浸	▼					
	洪水警報 *				●	○	▼					
山田町	大雨警報				土浸	土浸	▼					
	洪水警報				●	○	▼					
岩泉町	大雨警報				土浸	土浸	▼					
	洪水警報				●	○	▼					
田野畑村	大雨警報				浸	浸	▼					
	洪水警報				●	○	▼					
軽米町	大雨警報	浸	浸	浸	浸	浸	▼					
	洪水警報	●	○	○	○	○	▼					
九戸村	大雨警報	浸	浸	浸	浸	浸	▼					
	洪水警報	●	○	○	○	○	▼					
一戸町	大雨警報	浸	土浸	土浸	土浸	土浸	▼					
	洪水警報	●	○	○	○	○	▼					

付表5 記録的短時間大雨情報発表状況（8月9日）

表中の（※）は解析雨量であることを示す

都道府県	発表時刻	観測時刻	観測地点及び雨量
秋田県	07:34	07:00	大館市北部付近で約110ミリ（※）
			北秋田市北部付近で約110ミリ（※）
			藤里町付近で約110ミリ（※）
			八峰町付近で約110ミリ（※）
秋田県	08:02	07:30	大館市北部付近で120ミリ以上（※）
秋田県	09:04	08:30	大館市北部付近で約110ミリ（※）
			藤里町付近で約110ミリ（※）
秋田県	10:50	10:30	鹿角市北部付近で約100ミリ（※）
		10:40	鹿角で1時間に104ミリ
岩手県	11:55	11:30	雫石町付近で約100ミリ（※）

付表6 土砂災害警戒情報発表状況（8月9日～10日）

●：発表 ○：継続 解：解除

秋田県、秋田地方気象台共同発表

対象地域名	8月9日						8月10日
	第1号	第2号	第3号	第4号	第5号	第6号	第7号
	06:45	07:15	08:10	08:40	09:10	18:30	19:25
能代市	●	○	○	○	○	解	
藤里町	●	○	○	○	○	解	
八峰町	●	○	○	○	○	解	
大館市		●	○	○	○	○	解
北秋田市		●	○	○	○	○	解
鹿角市			●	○	○	○	解
小坂町			●	○	○	○	解
上小阿仁村				●	○	解	
仙北市					●	○	解

岩手県、盛岡地方気象台共同発表

対象地域名	8月9日						8月10日
	第1号	第2号	第3号	第4号	第5号	第6号	第7号
	09:10	10:35	11:33	12:05	13:45	15:40	10:05
八幡平市	●	○	○	○	○	解	
雫石町	●	○	○	○	○	○	解
盛岡市		●	○	○	○	○	解
紫波町		●	○	○	○	○	解
矢巾町		●	○	○	○	○	解
花巻市			●	○	○	○	解
二戸市			●	○	解		
滝沢村				●	○	○	解
遠野市				●	○	○	解
宮古市					●	解	

付表7 指定河川洪水予報発表状況（8月9日～10日）

国土交通省河川国道事務所との共同発表

発表官署	水系名	河川名	情報番号	発表日時	種類
秋田地方気象台	米代川	米代川	第1号	8月9日11時40分	はん濫警戒情報
			第2号	8月9日12時15分	はん濫警戒情報
			第3号	8月9日12時35分	はん濫危険情報
			第4号	8月9日18時00分	はん濫注意情報
			第5号	8月9日21時00分	はん濫注意情報
			第6号	8月10日00時20分	はん濫注意情報
			第7号	8月10日04時45分	解除
盛岡地方気象台	北上川	雫石川	第1号	8月9日13時00分	はん濫警戒情報
			第2号	8月9日21時20分	はん濫注意情報
			第3号	8月10日00時45分	解除
	北上川上流	北上川	第1号	8月9日13時30分	はん濫警戒情報
			第2号	8月9日15時50分	はん濫注意情報
			第3号	8月9日17時30分	はん濫警戒情報
			第4号	8月9日17時40分	はん濫危険情報
			第5号	8月9日22時40分	はん濫警戒情報
			第6号	8月9日23時50分	はん濫注意情報
			第7号	8月10日05時30分	はん濫注意情報
			第8号	8月10日10時30分	はん濫注意情報
			第9号	8月10日13時15分	解除

付表8 地方気象台における県及び市町村等への支援状況

(1) 県災害対策本部への職員の派遣状況

官署	派遣先	実施日
秋田地方気象台	秋田県災害対策本部	8月9日(3回)
		8月10日(2回)
		8月11日(1回)
		8月12日(1回)
		8月14日(1回)
		8月16日(1回)
		8月21日(1回)
盛岡地方気象台	岩手県災害対策本部	8月9日(2回)
		8月10日(1回)
		8月12日(1回)

(2) 市町村への支援

官署	対象市町村
秋田地方気象台	湯沢市、鹿角市： 専用電話にて、気象情報の解説等を実施(8月9日)
盛岡地方気象台	宮古市、紫波町、山田町、盛岡市、一関市、八幡平市： 専用電話にて、気象情報の解説等を実施(8月9日)

(3) 災害復旧活動への支援

官署	支援状況
秋田地方気象台	<p>災害時気象支援資料</p> <ul style="list-style-type: none"> ・行方不明者捜索に係る支援資料 <p>提供先 : 秋田県警察航空隊、仙北警察署</p> <p>提供回数 : 8月9日 (1回)</p> <p style="padding-left: 40px;">8月10日～13日 (2回)</p> <p style="padding-left: 40px;">8月14日 (1回)</p> <p>提供手段 : F A X</p> <ul style="list-style-type: none"> ・復旧作業に係る支援資料 <p>提供開始 : 8月19日 (3回/日)</p> <p>9月9日現在提供継続中</p> <p>提供先 : 秋田県河川砂防課、総合防災課、大館市、鹿角市、仙北市</p>
盛岡地方気象台	<p>災害時気象支援資料</p> <ul style="list-style-type: none"> ・復旧作業に係る支援資料 <p>提供開始 : 8月9日 (3回/日)</p> <p>(8月15日11時から雫石町追加)</p> <p>9月9日現在提供継続中</p> <p>提供先 : 岩手県総合防災室、雫石町、盛岡市、矢巾町、紫波町、花巻市</p>

付表9 被害状況

■人的・住家被害の状況（8月14日18時30分現在 消防庁調べ）

都道府県名	人的被害				住家被害					非住家被害	
	死者	行方不明者	負傷者		全壊	半壊	一部破損	床上浸水	床下浸水	公共建物	その他
			重傷	軽傷							
人	人	人	人	棟	棟	棟	棟	棟	棟	棟	
岩手県	2		3	6	3	5	23	309	856		
秋田県	6		1	1	5	1		243	375		3
合計	8	0	4	7	8	6	23	552	1231	0	3

■主な人的被害（消防庁資料8月14日18時30分現在から集計）

岩手県 花巻市：民家に土砂が入り、91歳女性が死亡

西和賀町：川に流され、62歳男性が死亡

秋田県 仙北市：土石流により、61歳男性、58歳男性、88歳女性、93歳男性、62歳女性及び55歳女性が死亡

■土砂災害（国土交通省調べ：8月13日15時現在）

（1）土石流等

都道府県名 (発生件数)	市町村名 (発生件数)	人家被害				
		全壊	半壊	一部 損壊		
		戸	戸	戸		
秋田県	1	仙北市	1	5	1	
岩手県	3	盛岡市	2			
		雫石町	1			1
合計	4			5	1	1

(2) がけ崩れ

都道府県名 (発生件数)		市町村名 (発生件数)		人家被害		
				全壊	半壊	一部 損壊
				戸	戸	戸
岩手県	3	花巻市	1			1
		盛岡市	1	1		
		雫石町	1		1	
秋田県	11	鹿角市	11			
合計	14			1	1	1

■国管理河川の出水状況（国土交通省調べ：8月13日15時現在）

- (1) はん濫危険水位を越えた河川 2水系 2河川
 米代川水系：米代川 北上川水系：北上川
- (2) 避難判断水位を越えた河川 1水系 1河川
 北上川水系：雫石川
- (3) はん濫注意水位を越えた河川 3水系 3河川
 岩木川水系：岩木川 北上川水系：稗貫川 米代川水系：小猿部川

付表 10 各地の被害状況

秋田県鹿角市



秋田県鹿角地方振興局提供

道路冠水 8/9 国道 103 号線（土深井付近）



秋田県鹿角地方振興局提供

道路決壊 8/10 国道 103 号線（土深井付近）



秋田県鹿角地方振興局提供

擁壁決壊 8/9 県道十二所花輪大湯線
（新山地区）



秋田県鹿角地方振興局提供

道路決壊 8/10 県道雪沢十和田毛馬内線
（瀬田石）

秋田県大館市



秋田県河川砂防課提供

河川はん濫 8/10 早口川



秋田県河川砂防課提供

河川はん濫 8/9 早口川・長戸呂橋付近

秋田県大館市



河川はん濫 8/9 米代川（大館市十二所）



浸水 8/9（大館市十二所）

秋田県仙北市



土石流 8/10 仙北市田沢湖供養佛地区（空撮）

秋田県仙北市



土石流 8/14 仙北市田沢湖供養佛地区

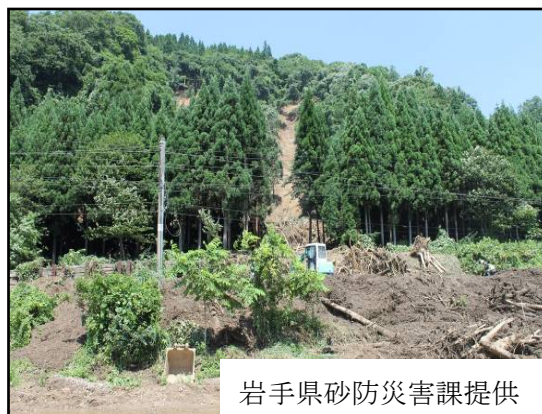


土石流 8/10 仙北市田沢湖供養佛地区

岩手県雫石町



がけ崩れ 8/11 雫石町西安庭



土石流 8/10 雫石町山津田

岩手県盛岡市

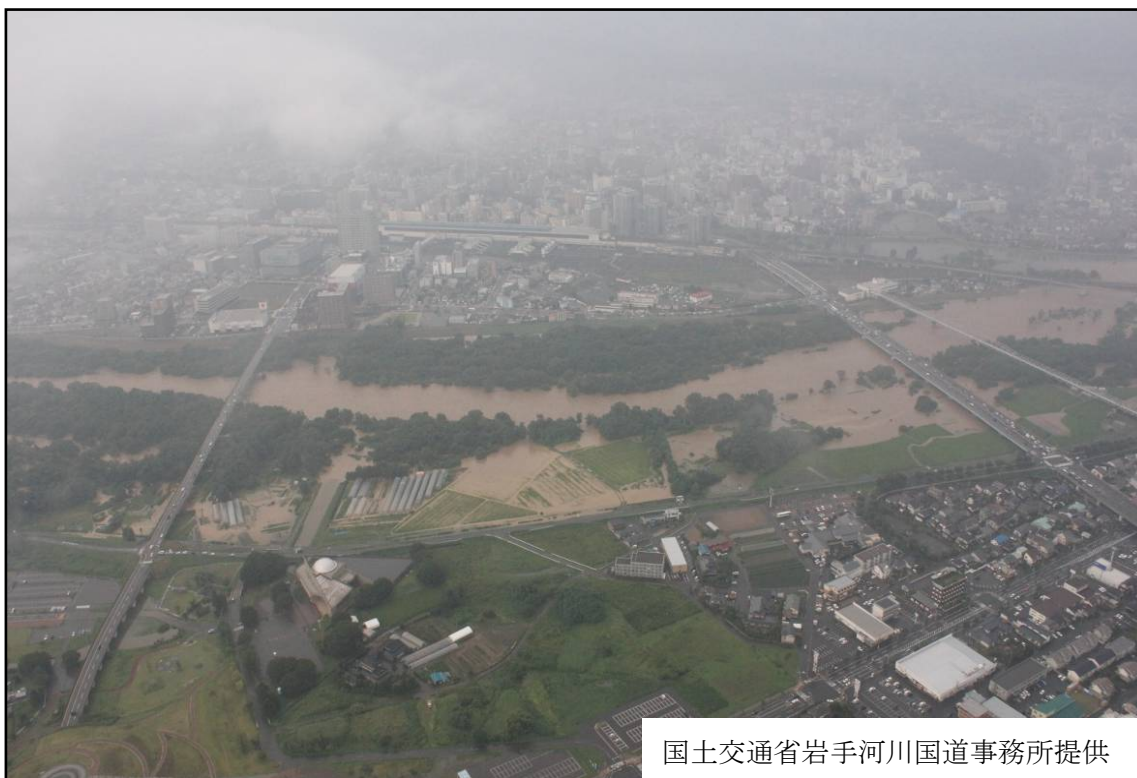


がけ崩れ 8/14 盛岡市繫字湯ノ館



がけ崩れ 8/14 盛岡市繫字湯ノ館

岩手県盛岡市



河川はん濫 8/9 雫石川 盛岡市本宮 JR 盛岡駅付近 (空撮)



河川はん濫 8/9 北上川 盛岡市東見前 (空撮)

岩手県紫波町



国土交通省岩手河川国道事務所提供

河川はん濫 8/9 北上川 紫波町桜町 紫波運動公園陸上競技場（空撮）



国土交通省岩手河川国道事務所提供

河川はん濫 8/9 北上川 紫波町高水寺（空撮）

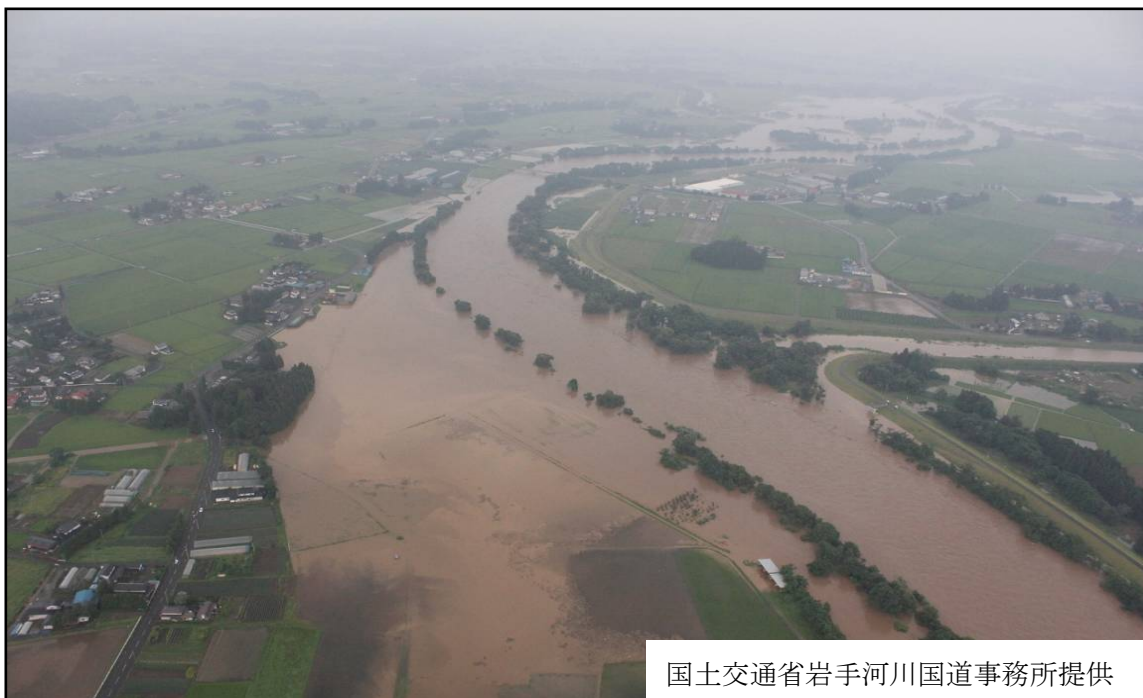
岩手県紫波町



国土交通省岩手河川国道事務所提供

河川はん濫 8/9 北上川 紫波町南日詰（空撮）

岩手県花巻市



国土交通省岩手河川国道事務所提供

河川はん濫 8/9 北上川 花巻市石鳥谷町（空撮）