

災 害 時 気 象 速 報

平成25年7月28日の島根県と山口県の大雨

目 次

1 概要	1
2 大雨の状況	1
3 気象庁の対応状況	2
付図 1 地上天気図・気象衛星画像(赤外)	4
付図 2 日降水量分布図	5
付図 3 最大 1 時間降水量分布図	5
付図 4 解析雨量図及び土砂災害警戒判定メッシュ図	6
付図 5 解析雨量による総降水量分布図	10
付図 6 降水量時系列グラフ	11
付表 1 アメダス日降水量	13
付表 2 日降水量が 7 月の月降水量平年値を超えた地点	13
付表 3 期間最大 1 時間降水量	14
付表 4 極値更新表 (観測史上 1 位を更新した地点)	14
付表 5 官署別警報発表状況	15
付表 6 大雨に関する気象情報の発表状況	16
付表 7 土砂災害警戒情報発表状況	17
付表 8 指定河川洪水予報発表状況	17
付表 9 記録的短時間大雨情報発表状況	18
付表 10 地方气象台における県及び市町村等への支援状況	19
付表 11 被害状況	20

<この資料は速報として急ぎ取りまとめたもので、後日、修正する可能性があります。取り扱いにご注意下さい。>

平成 25 年 11 月 20 日

気 象 庁

1 概要

7月26日から8月3日にかけて、日本付近に暖かく湿った空気が流れ込んだことにより、西日本から北日本の広い範囲で大気の状態が非常に不安定となり、局地的に非常に激しい雨が降った。

特に28日は、中国地方を中心に暖かく湿った空気が流れ込み、雨雲が次々と発達したため、島根県と山口県では、午前中を中心に記録的な大雨となった。28日の日降水量は、島根県と山口県のそれぞれ多いところで350ミリを超え、7月の月降水量平年値以上となった。

この大雨により、島根県、山口県において死者2名、行方不明者2名となった（被害の状況は消防庁による（平成25年8月21日11時00分現在））ほか、島根県、山口県では各地で河川の氾濫や土砂災害による住家や農地の浸水、道路の被害が多数発生した。その他、停電、断水が発生し、交通機関にも大きな影響が出た。

2 大雨の状況

7月28日の日降水量は、島根県津和野町津和野(ツノ)で381.0ミリ、山口県萩市須佐(スサ)で351.0ミリとなるなど、それぞれ7月の月降水量平年値を超えた。また解析雨量¹では、島根県津和野町、山口県阿武町、山口市、萩市で500ミリを超えたところがあった。

また、島根県津和野町津和野(ツノ)では28日04時44分までの1時間に91.5ミリ、山口県萩市須佐(スサ)では28日12時04分までの1時間に138.5ミリ、山口県山口市山口(ヤマガチ)では28日08時13分までの1時間に143.0ミリの猛烈な雨を観測し、それぞれ、観測点における観測史上1位を更新した。

[主な日降水量]

島根県津和野町津和野(ツノ)	381.0ミリ	山口県萩市須佐(スサ)	351.0ミリ
山口県山口市徳佐(トクサ)	324.0ミリ	山口県山口市山口(ヤマガチ)	254.5ミリ
島根県吉賀町吉賀(ヨカ)	236.5ミリ	島根県益田市匹見(ヒキミ)	120.5ミリ
島根県浜田市三隅(ミヅ)	108.5ミリ		



¹解析雨量とは、気象レーダーと、アメダス等の雨量計を組み合わせ、雨量分布を1km四方の細かさで解析したもの。



3 気象庁の対応状況

3-1 気象情報の発表状況

気象庁本庁では、7月28日から30日にかけて、大雨と雷及び突風に関する全般気象情報を第1号から第5号まで発表し、大雨の予想される地方に対して、土砂災害、河川の増水、はん濫、低地の浸水等への厳重な警戒を呼びかけた。

また、28日には、記録的な大雨に関する全般気象情報を発表し、山口県と島根県では、これまでに経験したことのない大雨となっており、今後も継続するおそれがあると最大級の警戒を呼びかけた。

松江地方气象台、下関地方气象台では、7月28日から29日にかけて、大雨、洪水警報や記録的短時間大雨情報等の気象情報を発表したほか、各県砂防部局と共同して土砂災害警戒情報²を発表し、厳重な警戒を呼びかけた。さらに気象業務法および水防法に基づき国土交通省や県と共同で、高津川と榎野川に対し延べ6回の指定河川洪水予報を発表した。また、28日には、記録的な大雨に関する島根県気象情報及び山口県気象情報を発表し、最大級の警戒を呼びかけた。

3-2 報道発表

気象庁本庁では、7月28日12時30分に、予報部予報課長による記者会見を行い、山口県と島根県では、これまでに経験したことのない大雨となっており、今後も継続するおそれがあることから、ただちに命を守る行動を取るよう、最大級の警戒を呼びかけた。

3-3 関係省庁災害対策会議

気象庁本庁では、7月28日、29日および31日に開催された関係省庁災害対策会議に出席し、大雨の概要や今後の見通し、向こう1週間の予報等を解説した。

² 土砂災害警戒情報は、大雨警報を発表中に、大雨により土砂災害の危険度がさらに高まった市町村を特定し、都道府県砂防部局と气象台が共同して発表する情報で、市町村長が避難勧告等の災害応急対応を適時適切に行えるよう、また、住民の自主避難の判断等に利用できることを目的としている。

3-4 政府調査団への職員の派遣

7月30日には、山口県・島根県への政府調査団（団長：西村内閣府副大臣）に予報部予報課長を派遣した。また、現地官署職員もそれぞれ調査団に随行した。

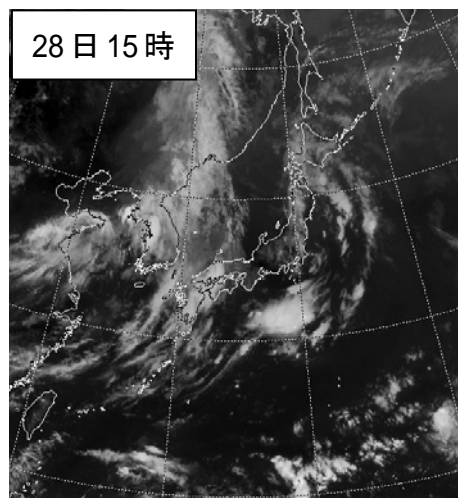
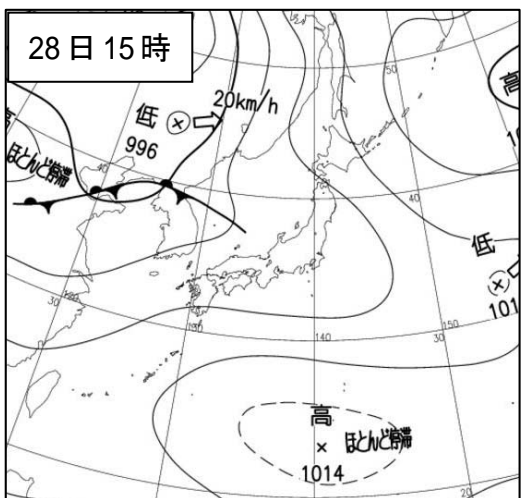
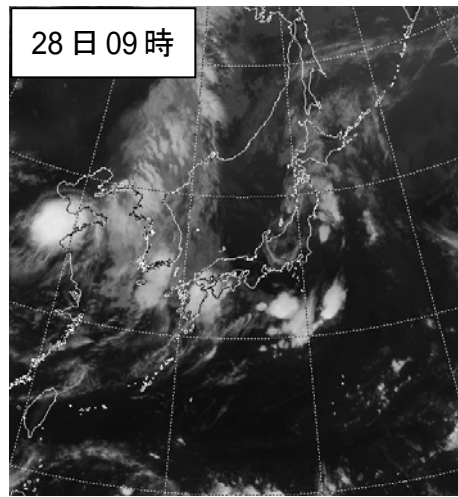
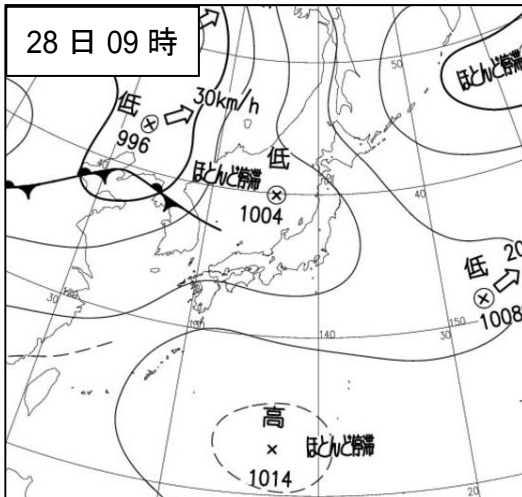
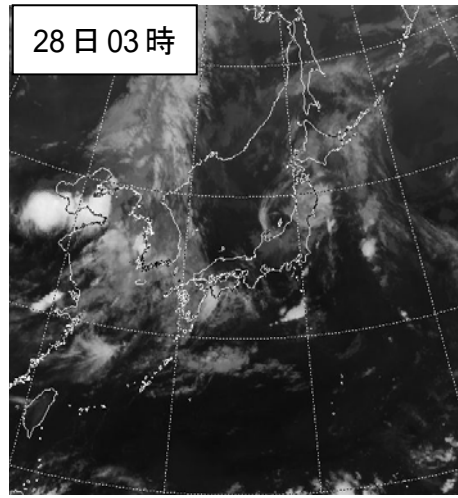
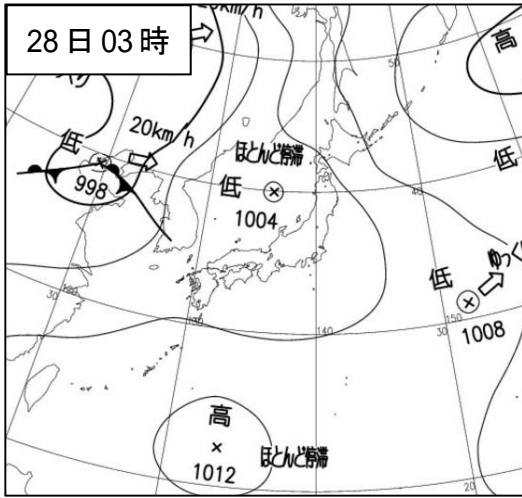
3-5 気象台による都道府県及び市町村等への支援・協力状況

- (1) 県災害対策本部や県防災担当課等へ職員を派遣し気象解説等を実施した。
- (2) 大雨等の見通しについて市町村への注意喚起を行い、気象状況に関する市町村からの問い合わせに対応した。
- (3) 県及び市町村の災害復旧活動を支援するため、災害時気象資料を提供した。
- (4) 報道機関等の関係機関への情報提供、説明会を実施した。

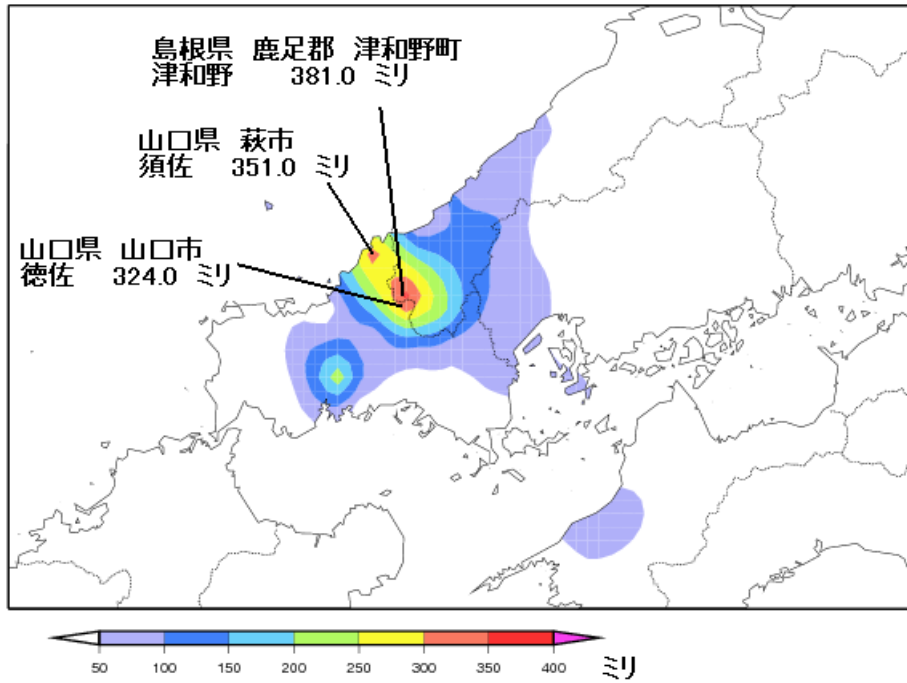
3-6 気象研究所における調査

気象研究所では今回の豪雨の発生原因を調査し、下層に流れ込んだ大量の水蒸気に加えて、上空の寒気のために大気状態が極めて不安定になり、積乱雲中の上昇気流が強化されたことが要因の一つと考えられる旨、8月6日に報道発表した。

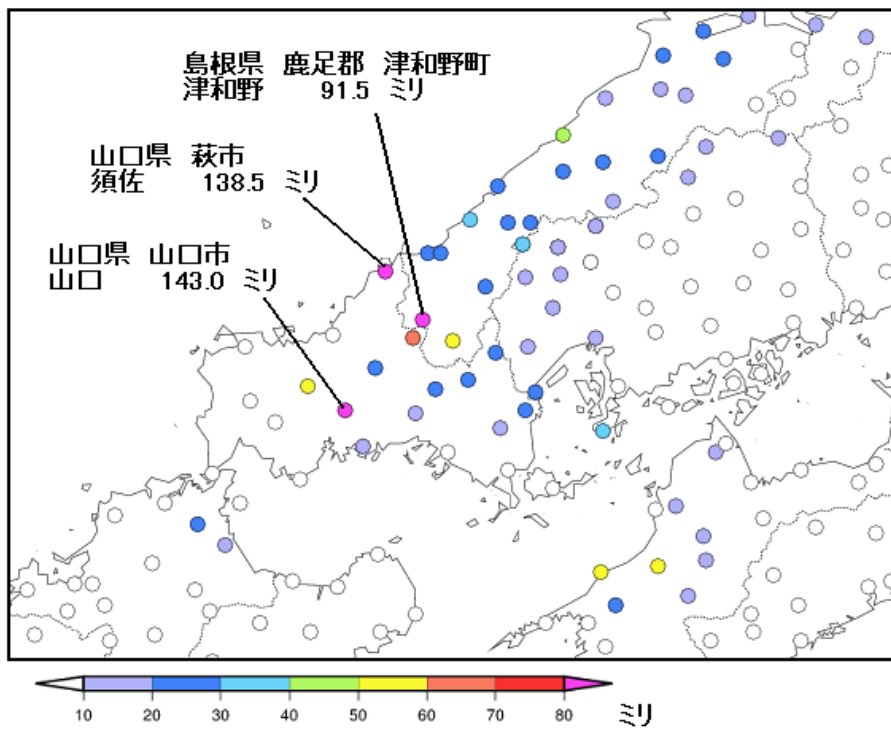
付図1 地上天気図・気象衛星画像（赤外）



付図2 日降水量分布図 (7月28日)



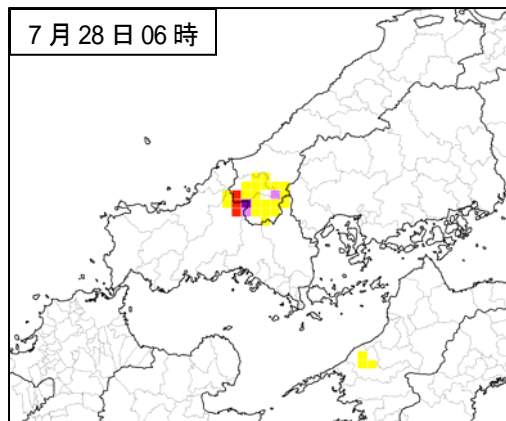
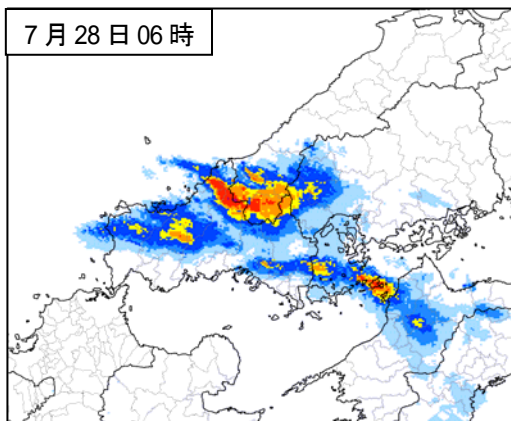
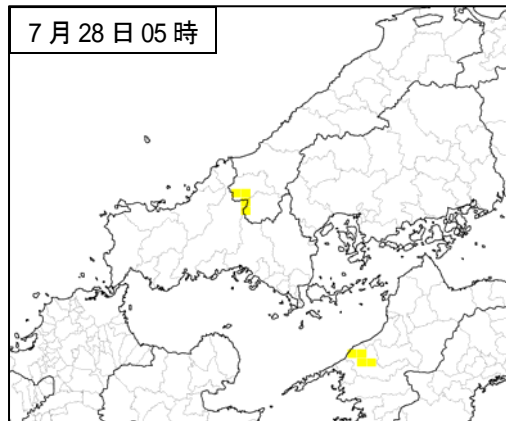
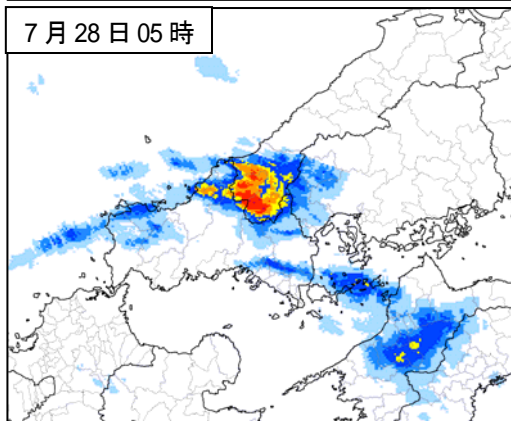
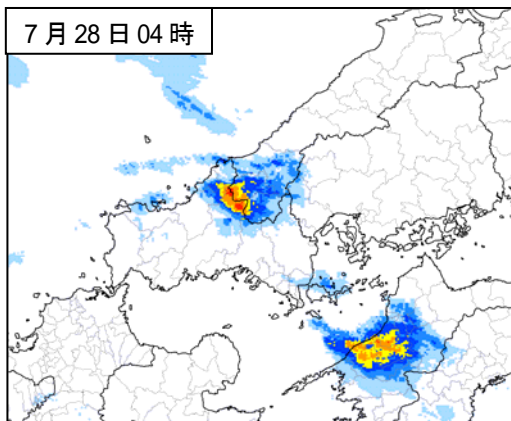
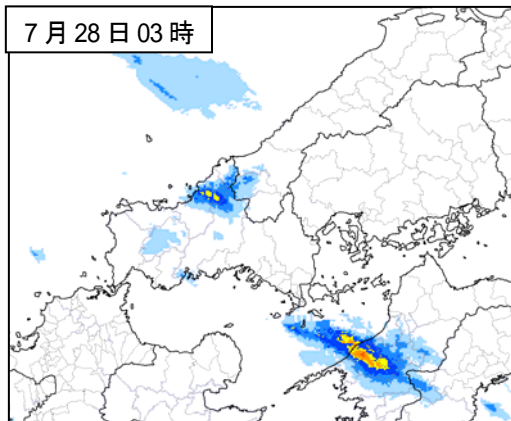
付図3 最大1時間降水量分布図 (7月28日)

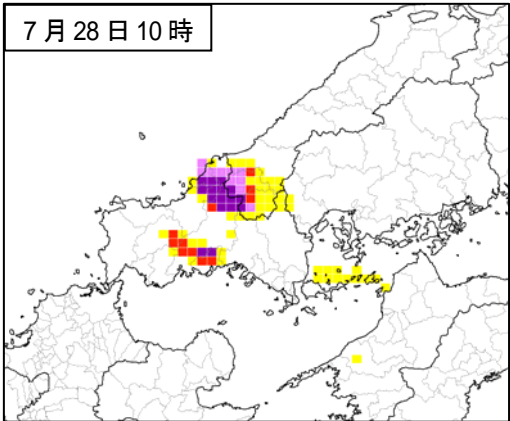
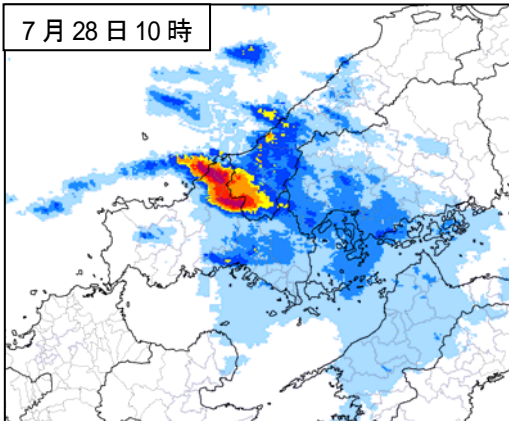
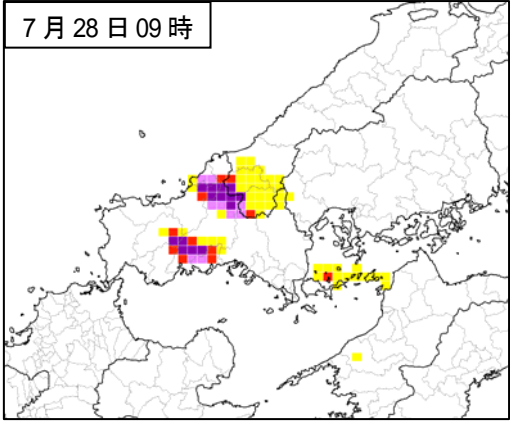
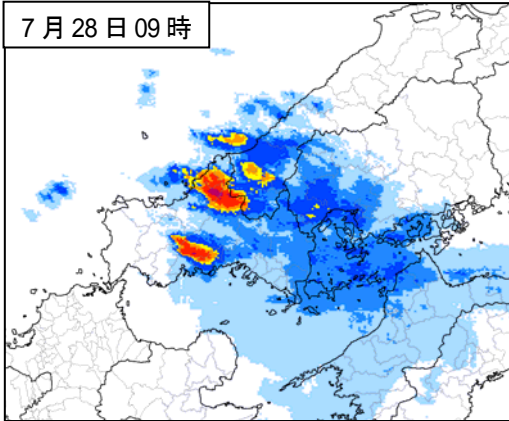
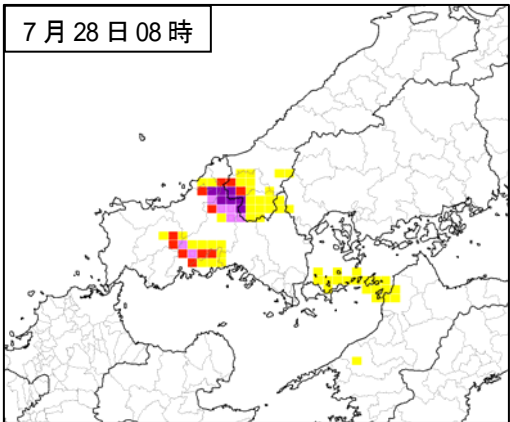
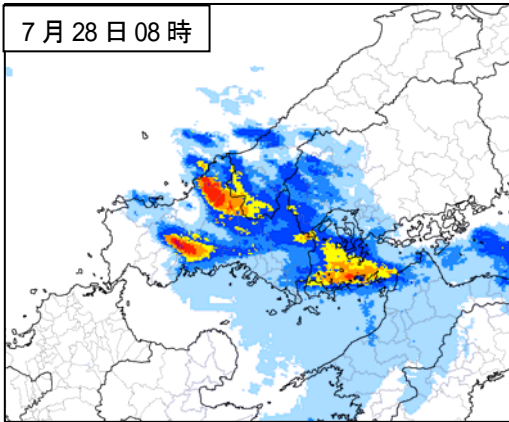
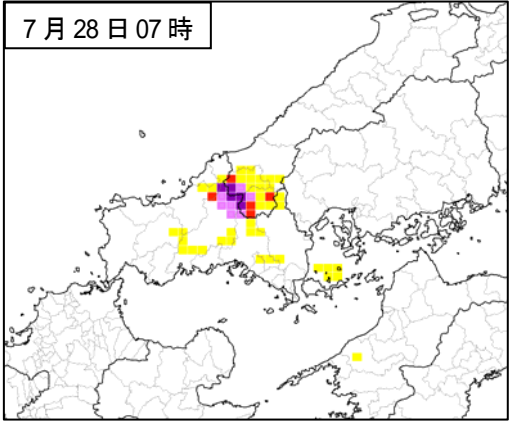
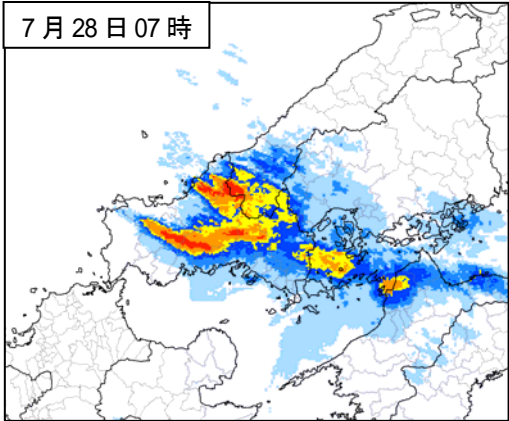


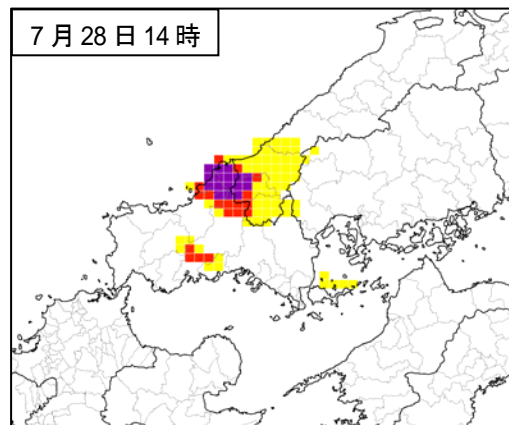
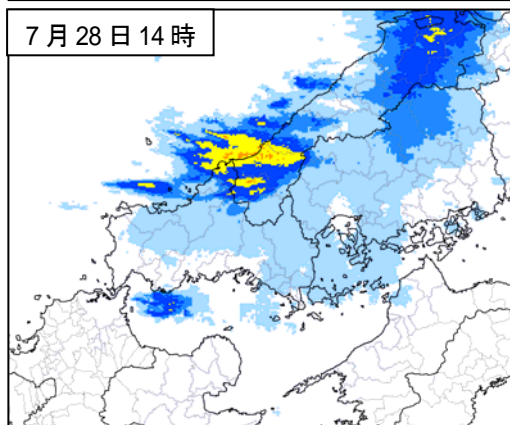
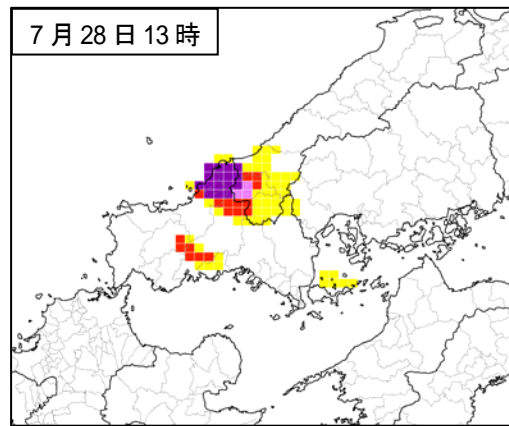
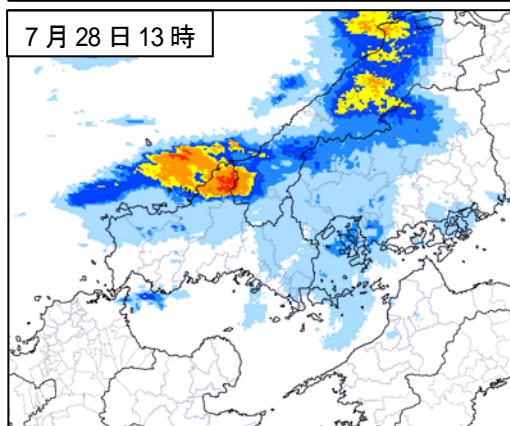
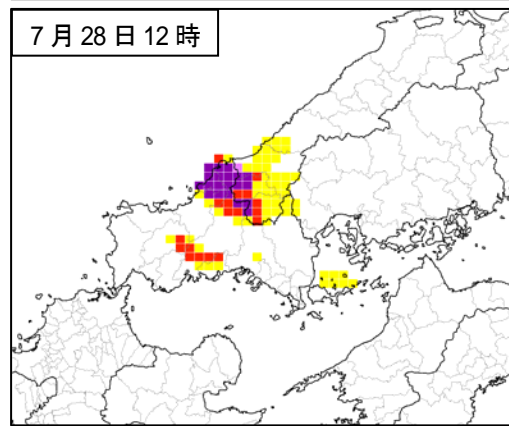
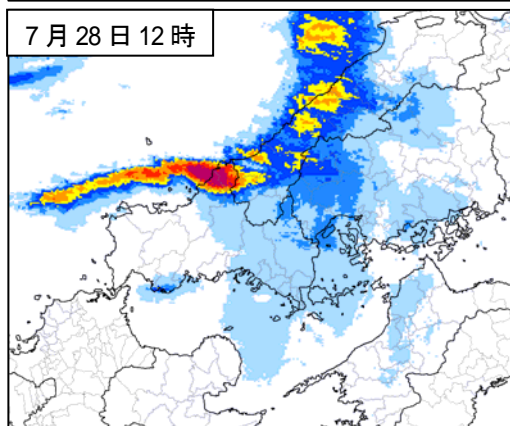
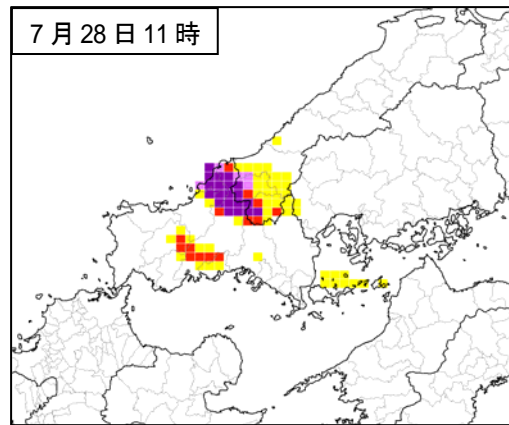
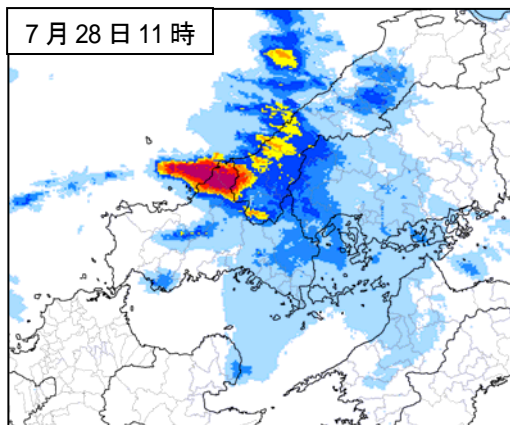
付図4 解析雨量図及び土砂災害警戒判定メッシュ図

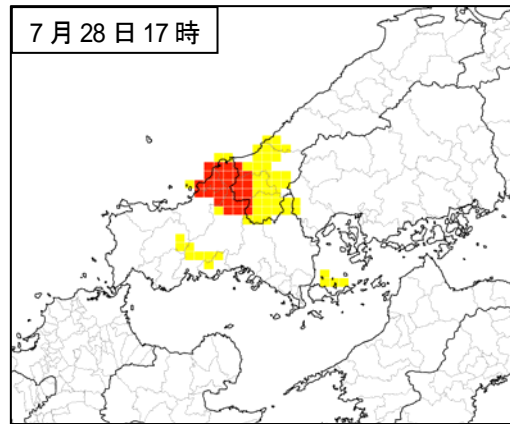
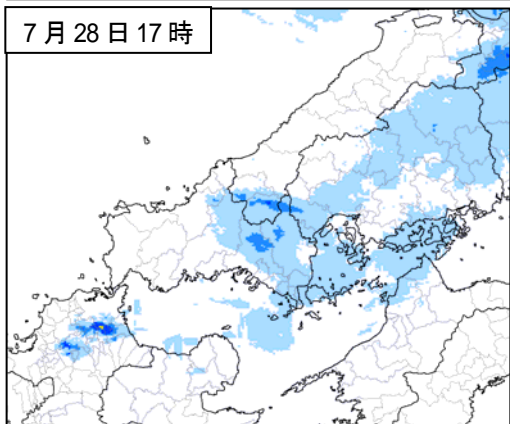
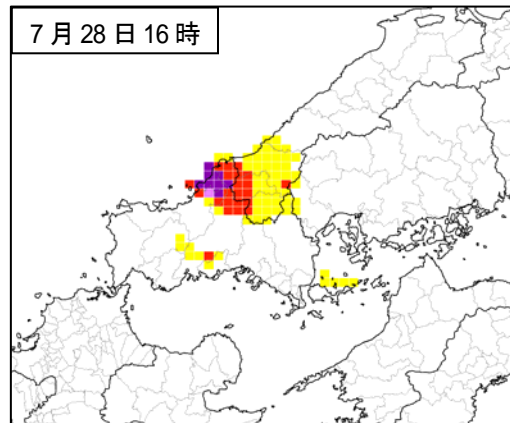
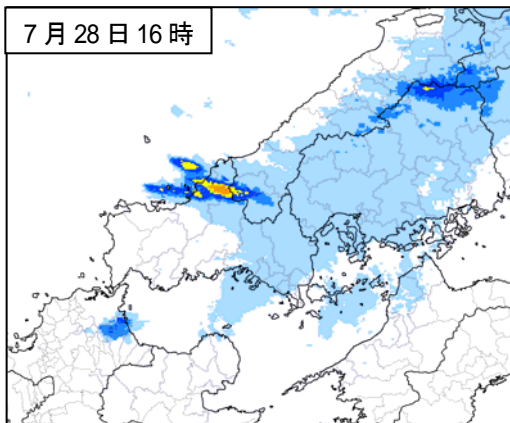
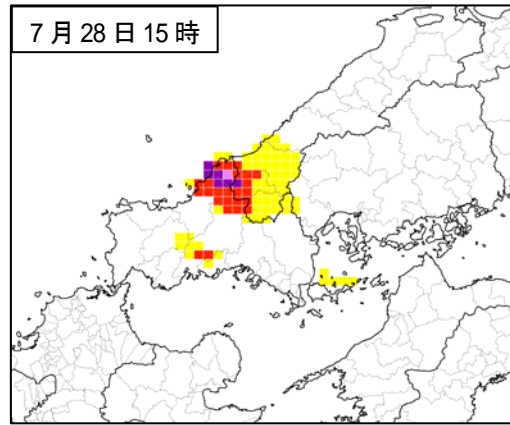
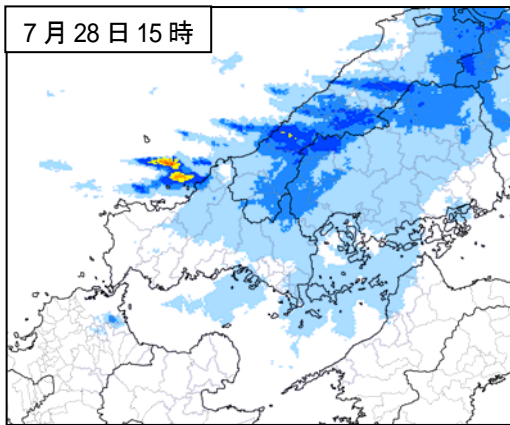
解析雨量¹による1時間毎の降水量分布図

土砂災害警戒判定メッシュ²図









単位:ミリ

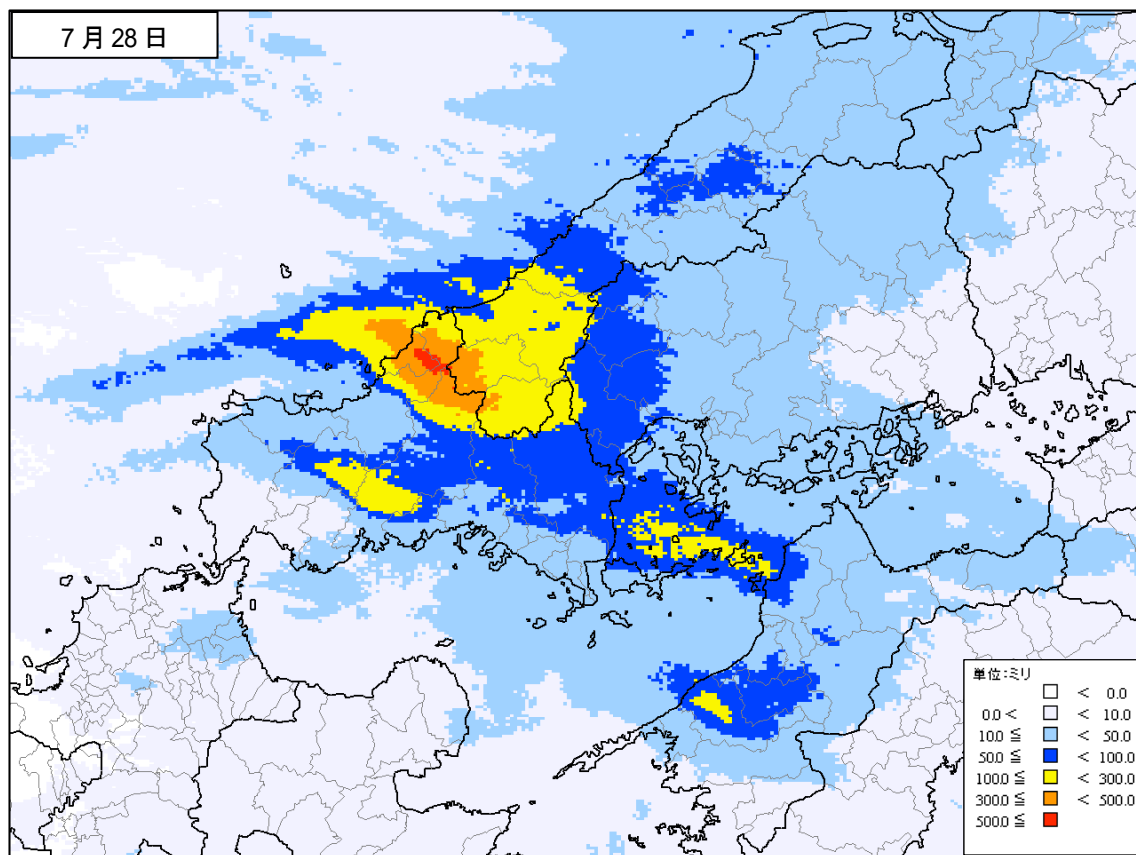
0.0 <	□	< 1.0
1.0 ≦	□	< 5.0
5.0 ≦	□	< 10.0
10.0 ≦	□	< 20.0
20.0 ≦	□	< 30.0
30.0 ≦	□	< 50.0
50.0 ≦	□	< 80.0
80.0 ≦	□	

■	: 実況で土砂災害警戒情報の基準を超過*
■	: 予想で土砂災害警戒情報の基準を超過*
■	: 実況または予想で大雨警戒の土壌雨量指数基準を超過
■	: 実況または予想で大雨注意報の土壌雨量指数基準を超過
□	: 実況または予想で大雨注意報の土壌雨量指数基準未滿

山形県、大阪府、高知県、長崎県、熊本県、宮崎県、鹿児島県では、府県の監視基準と気象台の監視基準に基づいて土砂災害警戒情報を発表しているが、土砂災害警戒判定メッシュ情報は気象台の監視基準のみで判定している。

- 1 解析雨量とは、気象レーダーと、アメダス等の雨量計を組み合わせ、雨量分布を 1km 四方の細かさで解析したもの。
- 2 土砂災害警戒判定メッシュ図とは、土壌雨量指数及び降雨の実況・予測に基づいて、土砂災害発生の危険度を 5km メッシュ毎に階級表示した分布図。

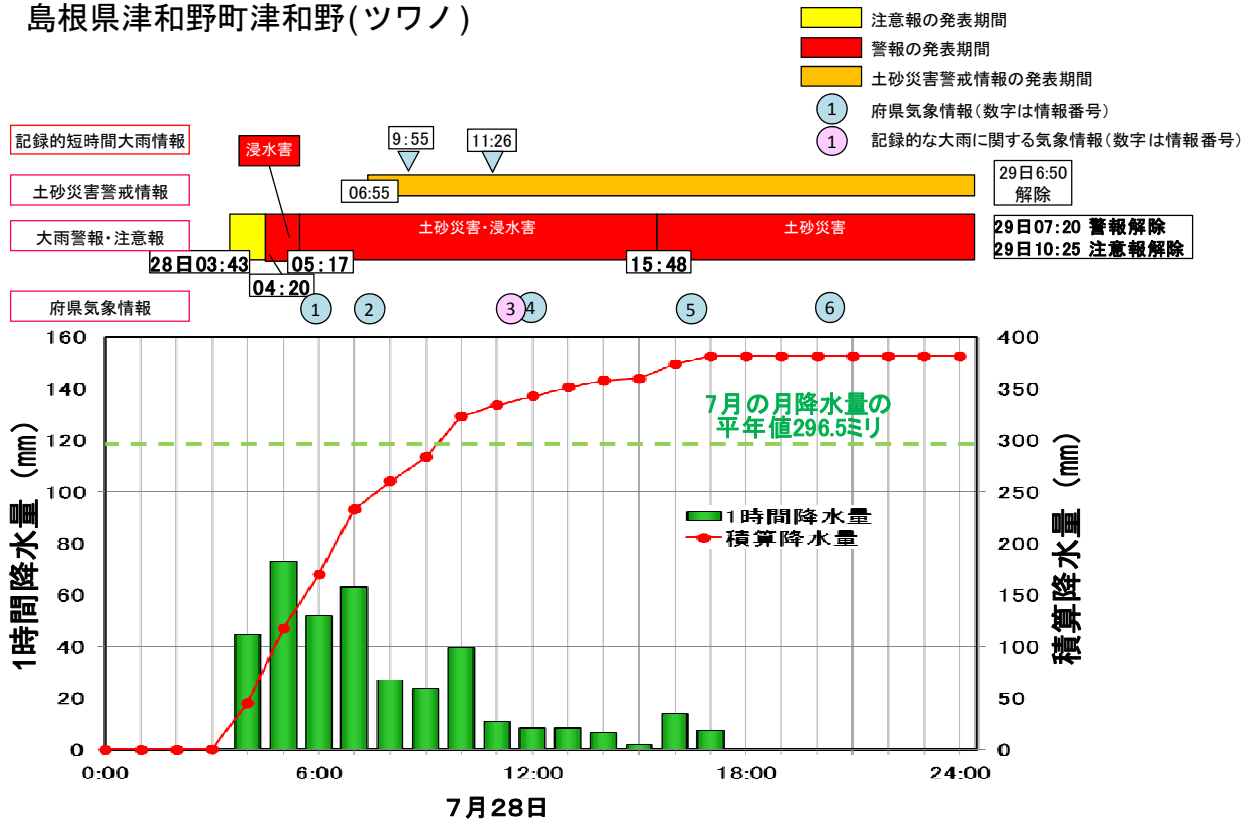
付図5 解析雨量による総降水量分布図（7月28日）



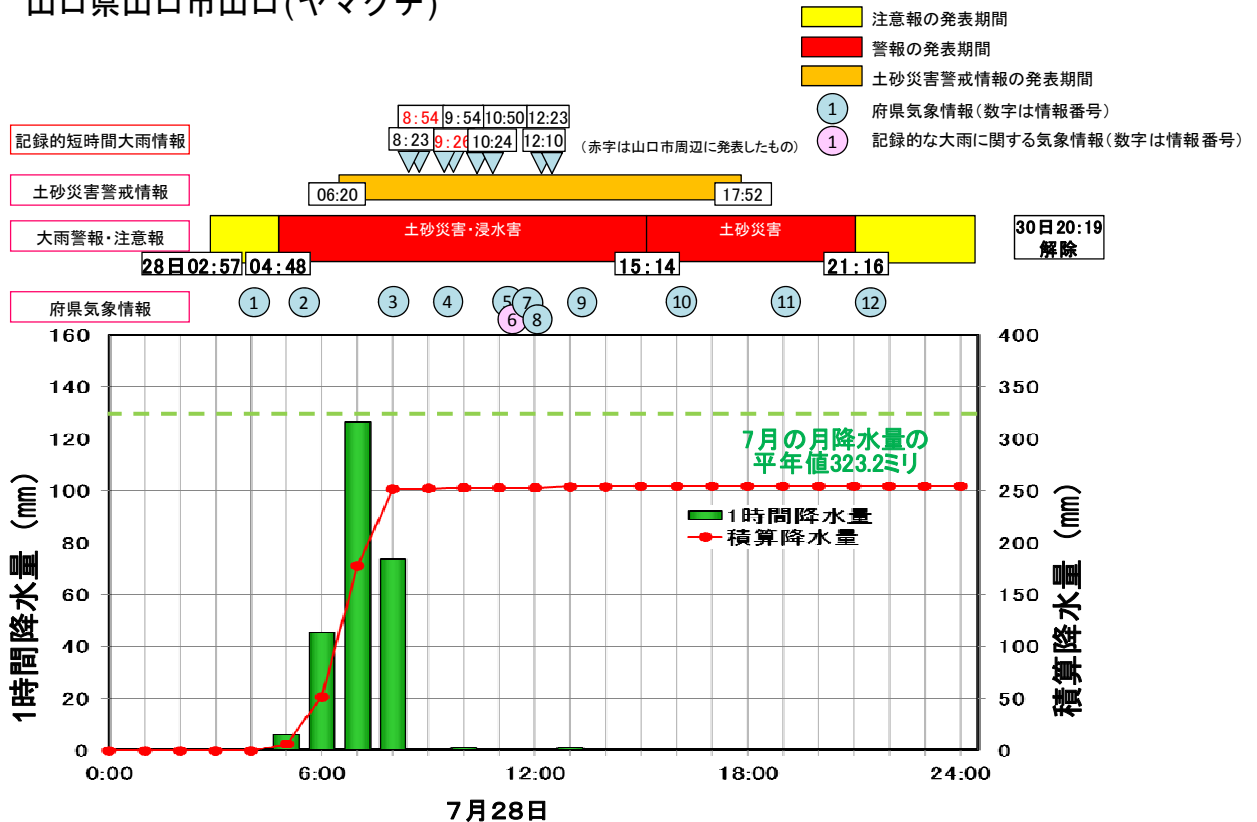
島根県津和野町、山口県阿武町、山口市、萩市で日降水量
500 ミリを超える大雨となった

付図6 降水量時系列グラフ (7月28日)

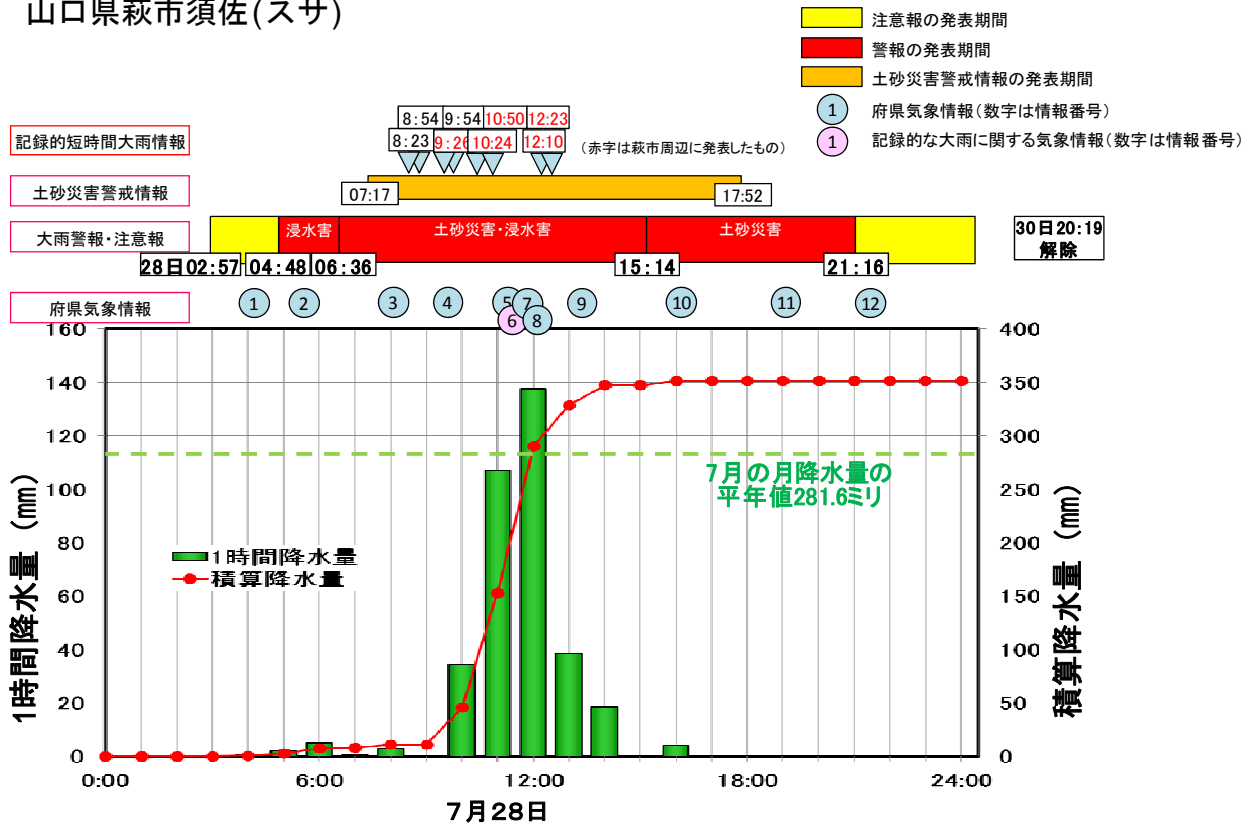
島根県津和野町津和野(ツワノ)



山口県山口市山口(ヤマグチ)



山口県萩市須佐(スサ)



付表1 アメダス日降水量（7月28日）

島根県・山口県で日降水量 50mm 以上を観測した地点

都道府県	市町村	地点名(よみ)	降水量 (mm)
島根県	鹿足郡津和野町	津和野(ツワノ)	381.0
山口県	萩市	須佐(スサ)	351.0
山口県	山口市	徳佐(トクサ)	324.0
山口県	山口市	山口(ヤマグチ)	254.5 @
島根県	鹿足郡吉賀町	吉賀(ヨシカ)	236.5
島根県	益田市	匹見(ヒキミ)	120.5
島根県	浜田市	三隅(ミスミ)	108.5
山口県	美祢市	秋吉台(アキヨシダイ)	99.5
山口県	岩国市	羅漢山(ラカンザン)	98.0
島根県	浜田市	弥栄(ヤサカ)	93.5
島根県	浜田市	波佐(ハサ)	75.0
島根県	益田市	益田(マスタ)	73.5
山口県	岩国市	広瀬(ヒロセ)	68.5
山口県	岩国市	岩国(イワクニ)	61.5
島根県	浜田市	浜田(ハマダ)	59.5
島根県	大田市	福光(フクミツ)	57.5
山口県	周南市	鹿野(カノ)	56.5
島根県	益田市	高津(タツ)	56.0

@ 集計期間内に欠測している時間帯がある観測所。

付表2 日降水量が7月の月降水量平年値を超えた地点

都道府県	市町村	地点名(よみ)	降水量 (mm)	平年値 (mm)	平年比 (%)
島根県	鹿足郡津和野町	津和野(ツワノ)	381.0	296.5	128.5
山口県	萩市	須佐(スサ)	351.0	281.6	124.6
山口県	山口市	徳佐(トクサ)	324.0	318.7	101.7

付表3 期間最大1時間降水量（7月28日）

上位20地点まで、ただし島根県、山口県に限る

順位	都道府県	市町村	地点名(よみ)	降水量		
				(mm)	月日	時分
1	山口県	山口市	山口(ヤマグチ)	143.0 @	7/28	08:13
2	山口県	萩市	須佐(スサ)	138.5	7/28	12:04
3	島根県	鹿足郡津和野町	津和野(ツワノ)	91.5	7/28	04:44
4	山口県	山口市	徳佐(トクサ)	66.0	7/28	10:00
5	島根県	鹿足郡吉賀町	吉賀(ヨシカ)	55.5	7/28	05:25
6	山口県	美祢市	秋吉台(アキヨシダイ)	53.0	7/28	07:13
7	島根県	大田市	福光(フクミツ)	41.0	7/28	11:58
8	島根県	浜田市	三隅(ミシミ)	33.5	7/28	11:05
9	島根県	江津市	桜江(サクラエ)	28.5	7/28	12:29
9	島根県	浜田市	浜田(ハマダ)	28.5	7/28	10:58
9	山口県	山口市	篠生(シノフ)	28.5	7/28	06:37
12	山口県	岩国市	岩国(イワクニ)	27.5	7/28	07:23
13	山口県	周南市	鹿野(カノ)	27.0	7/28	07:10
13	山口県	岩国市	広瀬(ヒロセ)	27.0	7/28	07:14
15	島根県	出雲市	斐川(ヒカワ)	25.0	7/28	13:39
15	島根県	出雲市	出雲(イズモ)	25.0	7/28	13:02
17	島根県	浜田市	弥栄(ヤサカ)	24.5	7/28	14:34
18	島根県	邑智郡川本町	川本(カワモト)	23.5	7/28	12:46
18	島根県	益田市	匹見(ヒキミ)	23.5	7/28	05:49
20	島根県	益田市	高津(タツ)	22.0	7/28	14:13
20	山口県	岩国市	羅漢山(ランザン)	22.0	7/28	07:07

◎ 集計期間内に欠測している時間帯がある観測所。

付表4 極値更新表（観測史上1位を更新した地点）

1時間降水量

都道府県	市町村	地点名(よみ)	最大1時間降水量			これまでの観測史上1位		
			(mm)	月日	時分	(mm)	年月日	時分
島根県	鹿足郡津和野町	津和野(ツワノ)	91.5	7/28	04:44	67.5	2010/07/12	02:39
山口県	萩市	須佐(スサ)	138.5	7/28	12:04	60.0	2008/08/27	04:13
山口県	山口市	山口(ヤマグチ)	143.0 @	7/28	08:13	81.5	1989/08/24	14:55

統計期間が⁶10年以上の観測所について掲載しています。

◎ 集計期間内に欠測している時間帯がある観測所。

日降水量

都道府県	市町村	地点名(よみ)	日降水量		これまでの観測史上1位	
			(mm)	月日	(mm)	年月日
島根県	鹿足郡津和野町	津和野(ツワノ)	381.0	7/28	257	1985/06/23
山口県	萩市	須佐(スサ)	351.0	7/28	251.5	2013/06/19
山口県	山口市	徳佐(トクサ)	324.0	7/28	236	1985/06/23

統計期間が⁶10年以上の観測所について掲載しています。

山口特別地域気象観測所は平成25年7月28日6時頃から観測機器の異常のため降水量を欠測したが、その後、データの復元を行った。

付表5 官署別警報発表状況

●：発表 ▼：警報から注意報 ○：継続 解：解除
 ただし、大雨警報においては特に警戒すべき事項を次のとおり示す
 浸：浸水害 土：土砂災害 土浸：土砂災害、浸水害 (斜体字 は大雨警報の発表)

●松江地方気象台

市町村等	警報種別	7月28日										7月29日		
		4:20	5:17	6:33	8:31	11:33	15:48	18:32	20:15	23:18	4:22	7:20		
浜田市	大雨警報				浸	土浸	▼							
	洪水警報				●	○	▼							
益田市	大雨警報	浸	浸	土浸	土浸	土浸	土	▼						
	洪水警報	●	○	○	○	○	○	▼						
大田市	大雨警報					浸	▼							
	洪水警報					●	▼							
江津市	大雨警報				浸	浸	▼							
	洪水警報				●	○	▼							
川本町	大雨警報					浸	▼							
	洪水警報					●	▼							
美郷町	大雨警報					浸	▼							
	洪水警報					●	▼							
邑南町	大雨警報					浸	▼							
	洪水警報					●	▼							
津和野町	大雨警報	浸	浸	土浸	土浸	土浸	土	土	土	土	土	土	▼	
	洪水警報	●	○	○	○	○	○	○	○	○	▼			
吉賀町	大雨警報		浸	土浸	土浸	土浸	土	土	▼					
	洪水警報		●	○	○	○	○	○	▼					

●下関地方気象台

市町村等	警報種別	7月28日							
		4:48	6:36	7:51	8:35	12:01	15:14	18:20	21:16
宇部市	大雨警報		浸	浸	土浸	土	▼		
	洪水警報		●	○	○	▼			
山口市	大雨警報	土浸	土浸	土浸	土浸	土浸	土	土	▼
	洪水警報	●	○	○	○	○	○	○	▼
萩市	大雨警報	浸	土浸	土浸	土浸	土浸	土	土	▼
	洪水警報	●	○	○	○	○	○	○	▼
防府市	大雨警報		浸	土浸	土浸	土浸	▼		
	洪水警報		●	○	○	○	▼		
下松市	大雨警報		浸	土浸	土浸	土浸	▼		
	洪水警報		●	○	○	○	解		
岩国市	大雨警報		土浸	土浸	土浸	土浸	▼		
	洪水警報		●	○	○	○	解		
光市	大雨警報		浸	土浸	土浸	土	▼		
	洪水警報		●	○	○	▼			
長門市	大雨警報					浸	▼		
	洪水警報					●	▼		
柳井市	大雨警報		浸	土浸	土浸	土	▼		
	洪水警報		●	○	○	▼			
美祢市	大雨警報		浸	土浸	土浸	土浸	▼		
	洪水警報		●	○	○	○	解		
周南市	大雨警報		土浸	土浸	土浸	土浸	▼		
	洪水警報		●	○	○	○	解		
周防大島町	大雨警報		浸	土浸	土浸	土	▼		
	洪水警報		●	○	○	▼			
和木町	大雨警報		浸	土浸	土浸	土浸	▼		
	洪水警報		●	○	○	○	解		
上関町	大雨警報		浸	土浸	土浸	土	▼		
	洪水警報		●	○	○	▼			
田布施町	大雨警報		浸	土浸	土浸	土	▼		
	洪水警報		●	○	○	▼			
平生町	大雨警報		浸	土浸	土浸	土	▼		
	洪水警報		●	○	○	▼			
阿武町	大雨警報	浸	土浸	土浸	土浸	土浸	土	土	▼
	洪水警報	●	○	○	○	○	○	○	▼

付表6 大雨に関する気象情報の発表状況

● 島根県気象情報 (松江地方気象台発表)

発表日時		情報名及び番号
7月28日	5時57分	大雨に関する島根県気象情報 第1号
	7時27分	大雨と突風及び落雷に関する島根県気象情報 第2号
	11時20分	記録的な大雨に関する島根県気象情報 第3号
	11時57分	大雨と突風及び落雷に関する島根県気象情報 第4号
	16時40分	大雨と突風及び落雷に関する島根県気象情報 第5号
	20時33分	大雨に関する島根県気象情報 第6号
7月29日	5時17分	大雨に関する島根県気象情報 第7号
	7時50分	大雨に関する島根県気象情報 第8号

● 山口県気象情報 (下関地方気象台発表)

発表日時		情報名及び番号
7月28日	4時06分	大雨と落雷及び突風に関する山口県気象情報 第1号
	5時23分	大雨と落雷及び突風に関する山口県気象情報 第2号
	8時10分	大雨と落雷及び突風に関する山口県気象情報 第3号
	9時40分	大雨と落雷及び突風に関する山口県気象情報 第4号
	11時12分	大雨と落雷及び突風に関する山口県気象情報 第5号
	11時20分	記録的な大雨に関する山口県気象情報 第6号
	11時52分	大雨と落雷及び突風に関する山口県気象情報 第7号
	12時18分	大雨と落雷及び突風に関する山口県気象情報 第8号
	13時27分	大雨と落雷及び突風に関する山口県気象情報 第9号
	16時10分	大雨と落雷及び突風に関する山口県気象情報 第10号
	19時07分	大雨に関する山口県気象情報 第11号
	21時41分	大雨に関する山口県気象情報 第12号

● 中国地方気象情報 (広島地方気象台発表)

発表日時		情報名及び番号
7月28日	5時56分	大雨に関する中国地方気象情報 第1号
	7時31分	大雨と突風及び落雷に関する中国地方気象情報 第2号
	11時00分	大雨と突風及び落雷に関する中国地方気象情報 第3号
	11時20分	記録的な大雨に関する中国地方気象情報 第4号
	16時20分	大雨と突風及び落雷に関する中国地方気象情報 第5号
	22時42分	大雨と突風及び落雷に関する中国地方気象情報 第6号

● 九州北部地方 (山口県含む) 気象情報 (福岡管区気象台発表)

発表日時		情報名及び番号
7月28日	9時40分	大雨と突風に関する九州北部地方(山口県を含む)気象情報 第1号
	10時11分	大雨と突風に関する九州北部地方(山口県を含む)気象情報 第2号
	11時19分	記録的な大雨に関する九州北部地方(山口県を含む)気象情報 第3号
	12時17分	大雨と突風に関する九州北部地方(山口県を含む)気象情報 第4号
	15時35分	大雨と突風に関する九州北部地方(山口県を含む)気象情報 第5号
	18時48分	大雨と突風に関する九州北部地方(山口県を含む)気象情報 第6号

● 全般気象情報 (気象庁発表)

発表日時		情報名及び番号
7月28日	11時18分	記録的な大雨に関する全般気象情報 第1号
	16時35分	大雨と雷及び突風に関する全般気象情報 第2号
7月29日	4時34分	大雨と雷及び突風に関する全般気象情報 第3号
	16時35分	大雨と雷及び突風に関する全般気象情報 第4号
7月30日	5時06分	大雨と雷及び突風に関する全般気象情報 第5号

付表7 土砂災害警戒情報発表状況

● 島根県、松江地方気象台共同発表

対象地域名	7月28日			7月29日
	第1号 6:55	第2号 10:38	第3号 16:30	第4号 6:50
益田市		●	解	
津和野町	●	○	○	解
吉賀町	●	○	解	

●：発表 ○：継続 解：解除

● 山口県、下関地方気象台共同発表

対象地域名	7月28日						
	第1号 6:20	第2号 7:17	第3号 8:20	第4号 8:50	第5号 9:40	第6号 14:55	第7号 17:52
山口市	●	○	○	○	○	○	解
萩市		●	○	○	○	○	解
防府市					●	解	
美祢市				●	○	解	
周南市		●	○	○	○	解	
阿武町			●	○	○	○	解

●：発表 ○：継続 解：解除

付表8 指定河川洪水予報発表状況

発表官署	河川名	情報番号	発表日時	種類
松江地方気象台	高津川 ^{※1}	第1号	7月28日09時30分	はん濫注意情報
		第2号	7月28日12時10分	はん濫警戒情報
		第3号	7月28日16時30分	はん濫注意情報(警戒情報解除)
		第4号	7月28日21時50分	はん濫注意情報解除
下関地方気象台	ふしの 榎野川水系榎野川 ^{※2}	第1号	7月28日09時20分	はん濫注意情報
		第2号	7月28日15時05分	はん濫注意情報解除

※1 国土交通省浜田河川国道事務所と共同発表

※2 山口県防府土木建築事務所と共同発表

付表9 記録的短時間大雨情報発表状況

表中の(※)は解析雨量であることを示す

都道府県	発表時刻	観測時刻	観測地点等及び雨量
山口県	7月28日08時23分	08:00	美祢市美東付近で約100ミリ(※)
山口県	7月28日08時54分	08:30	山口市小郡付近で約100ミリ(※)
山口県	7月28日09時26分	09:00	萩市むつみ付近で約100ミリ(※)
山口県	7月28日09時54分	09:30	山口市阿東付近で約110ミリ(※) 阿武町付近で約100ミリ(※)
島根県	7月28日09時55分	09:30	津和野町付近で約100ミリ(※)
山口県	7月28日10時24分	10:00	萩市須佐付近で約100ミリ(※) 萩市田万川付近で約100ミリ(※)
山口県	7月28日10時50分	10:30	萩市田万川付近で約120ミリ(※) 阿武町付近で約120ミリ(※)
		10:40	萩市須佐で121ミリ
島根県	7月28日11時26分	11:00	津和野町付近で約100ミリ(※)
山口県	7月28日12時10分	12:00	萩市須佐で138ミリ
山口県	7月28日12時23分	12:00	阿武町付近で120ミリ以上(※) 萩市田万川付近で約120ミリ(※)

付表10 地方気象台における県及び市町村等への支援状況

(1) 県災害対策本部等への職員の派遣状況

官署	派遣先	実施日
松江地方気象台	第一回島根県災害対策本部会議(2名)	7月28日
	第二回島根県災害対策本部会議(2名)	7月28日
	第三回島根県災害対策本部会議(2名)	7月29日
	第一回島根県災害対策本部関係課長会議(2名)	7月30日
	第四回島根県災害対策本部会議(2名)	7月30日
	第二回島根県災害対策本部関係課長会議(2名)	7月31日
	第三回島根県災害対策本部関係課長会議(2名)	8月1日
	第四回島根県災害対策本部関係課長会議(2名)	8月2日
下関地方気象台	防災危機管理課に2名体制で職員駐在(延べ6名)	7月29日 ～7月30日

(2) 市町村等への支援

官署	対象市町村等
松江地方気象台	ホットラインによる支援 浜田市、江津市、大田市、川本町、邑南町、美郷町、津和野町、益田市、吉賀町 気象情報の解説等を実施(7月28日～30日)
下関地方気象台	ホットラインによる支援 美祢市、防府市、萩市、阿武町、山口市、下関市

(3) 災害復旧活動への支援

官署	対象機関
松江地方気象台	災害時気象支援資料の提供 島根県、益田市、津和野町、吉賀町、浜田河川国道事務所 7月30日より災害時気象支援資料を1日2回、メールにより提供。 8月28日からは、1日2回HP掲載に変更して、11月1日まで支援。
下関地方気象台	災害時気象支援資料の提供 山口県、山口市、萩市、阿武町 7月28日より災害時気象支援資料を1日2回FAX提供。 8月9日からは、1日3回HP掲載に変更して10月7日まで支援。

(4) 報道機関への解説等

官署	対象機関
松江地方気象台	関係機関を対象に島根県の記録的な大雨に関する説明会を開催(14機関)
下関地方気象台	県庁記者クラブ・報道機関に記録的な大雨に関する資料をFAX・メール送付(20機関)

付表11 被害状況

人的・住家被害の状況（8月21日11時00分現在 消防庁調べ）

都道府県名	人的被害				住家被害					非住家被害	
	死者	行方不明者	負傷者		全壊	半壊	一部破損	床上浸水	床下浸水	公共建物	その他
			重傷	軽傷							
人	人	人	人	棟	棟	棟	棟	棟	棟	棟	
島根県		1	1		2		3	26	159		1
山口県	2	1	4	6	47	72	65	748	1059		
合計	2	2	5	6	49	72	68	774	1218	0	1

島根県の被害は、7月28日から8月1日の大雨によるもの。

主な人的被害（消防庁資料から抜粋：8月21日11時00分現在）

島根県 津和野町で24歳の男性と連絡が取れない状況

山口県 萩市で79歳の女性が倒壊した家屋の下敷きとなり死亡

萩市で行方不明となっていた84歳の男性が発見され死亡確認

萩市で60歳の男性と連絡が取れない状況

土砂災害（国土交通省調べ：8月3日15時00分現在）

1) 土石流等

島根県 12件 津和野町11【人家一部損壊4戸】、川本町1

計 12件 【人家一部損壊4戸】

2) 地すべり

なし

3) がけ崩れ

島根県 17件 津和野町7【人家全壊1戸】、大田市5【人家一部損壊1戸】、江津市1【人家一部損壊1戸】、浜田市1、川本町2【人家一部損壊1戸】、益田市1

山口県 26件 山口市2、阿武町【負傷者1名、人家全壊1戸】、萩市23【死者1名、負傷者1名、人家全壊5戸、一部損壊6戸】

計 43件 【死者1名、負傷者2名、人家全壊7戸、一部損壊9戸】

合計

2県 55件 【死者1名、負傷者2名、人家全壊7戸、一部損壊13戸】

国管理河川の出水状況（国土交通省調べ：8月3日15時00分現在）

・避難判断水位を超えた河川 1水系 2河川

高津川水系：高津川、白上川