

災害時気象速報

前線による平成 25 年 8 月 23 日から 25 日にかけての島根県の大雨

目 次

口絵 被害写真	
1 概要	1
2 大雨の状況	1
3 気象台の対応状況	2
資料 1 地上天気図、気象衛星画像	3
資料 2 総降水量分布図	5
資料 3 解析雨量図	6
資料 4 アメダス日降水量	9
資料 5 アメダス最大 1 時間降水量が 50mm 以上の地点	10
資料 6 極値更新表	10
資料 7 警報発表状況	11
資料 8 土砂災害警戒情報発表状況	12
資料 9 指定河川洪水予報実施状況	13
資料 10 記録的短時間大雨情報発表状況	13
資料 11 島根県気象情報発表状況	14
資料 12 降水量時系列グラフ	15
資料 13 被害状況	16

<この資料は速報として取りまとめたものであり、後日、修正する可能性があります。取り扱いにご注意ください。>

平成 25 年 10 月 8 日

大阪管区気象台



① 道路流失: 県道 299 号下府江津線 (江津市)



② 溪流からの土砂流入: 県道 297 号皆井田江津線 (江津市)



③ 路面陥没: 国道 261 号 (邑南町)



④ 路面崩壊: 県道 300 号跡市波子停車場線 (江津市)



⑤ 土砂崩れ: 県道 50 号田所国府線 (浜田市)



⑥ 護岸崩壊 (江津市)



被害写真の撮影場所

1 概要

8月23日から25日にかけて、西日本をゆっくり南下した前線に向かって、南海上から暖かく湿った空気が、太平洋高気圧の縁を回って流れ込んだため、大気の状態が非常に不安定となった。島根県西部では、24日の明け方と25日の明け方に猛烈な雨が降り、24時間降水量が多いところで400ミリを超え、8月の月降水量平年値の約3倍の記録的な大雨となった。

この大雨により、島根県邑智郡邑南町において死者1人、江津市と浜田市において住家の全壊7棟となった。また、河川の護岸と道路の路肩や法面の崩壊が多数発生し、住家の浸水と農地の冠水が発生したほか、土砂災害による住家の被害も多数発生した。その他、停電や断水、交通機関の運休など大きな影響が出た。(被害の状況は、島根県調べ(9月13日現在))

2 大雨の状況

8月23日から25日にかけて、島根県江津市、浜田市及び邑智郡邑南町を中心に大雨となった。降り始めの23日08時から25日15時までの期間降水量は、江津市桜江で474.0ミリ、浜田市浜田で382.0ミリ、邑智郡邑南町瑞穂で305.0ミリとなるなど、8月の月降水量平年値の2~3倍となり、解析雨量*では江津市、浜田市、邑南町付近で500ミリを超えたところがあった。また、江津市桜江では、24日14時30分までの24時間に413.5ミリ、24日04時10分までの3時間に201.0ミリ、24日03時21分までの1時間に92.5ミリの降水量を観測し、いずれも観測史上1位の値を更新した。25日、益田市高津では04時04分までの1時間に87.0ミリの降水量を観測し、観測史上1位の値を更新した。

8月23日

華中にある台風から変わった熱帯低気圧が、朝鮮半島から日本海にのびる停滞前線に向かって入る太平洋高気圧の周辺部の暖かく湿った空気の流入を強めたため、大気の状態が不安定となった。島根県西部の一部で雨雲が発達し、23日21時頃から1時間に50ミリを超える雨が降り始めた。

[主な日降水量]

浜田市浜田	77.5ミリ	邑智郡邑南町瑞穂	69.0ミリ
-------	--------	----------	--------

8月24日

前線が南下して島根県に停滞し、この前線に向かって、東シナ海から対馬海峡付近を通過して西回りで暖かく湿った空気が流入したため、大気の状態が不安定となった。23日夜遅くから降り始めた非常に激しい雨は24日朝まで続き、1時間に80ミリを超える猛烈な雨と3時間に200ミリを超える大雨が降った。この後も昼前まで断続的に激しい雨となった。

[主な日降水量]

江津市桜江	386.0ミリ	浜田市浜田	253.5ミリ
邑智郡邑南町瑞穂	205.5ミリ	邑智郡川本町川本	200.5ミリ
大田市福光	186.0ミリ	益田市匹見	151.0ミリ

* 解析雨量とは、気象レーダーとアメダス等の雨量計を組み合わせ、雨量を1km四方の細かさで解析したものである。

8月25日

午前中は島根県に停滞していた前線に向かって、引き続き暖かく湿った空気が流入したため、大気の状態が不安定となった。解析雨量では、未明から朝にかけて再び1時間に約50ミリ～100ミリの雨が島根県内各地で降った。昼頃には前線が瀬戸内海まで南下し雨がやんだ。

[主な日降水量]

益田市高津	142.0ミリ	益田市益田	121.5ミリ
浜田市三隅	105.0ミリ	益田市匹見	100.0ミリ

3 気象台の対応状況

松江地方気象台では、警報・注意報、気象情報、土砂災害警戒情報、指定河川洪水予報の発表、島根県災害対策本部会議への出席、報道機関等への説明会を行い、大雨による土砂災害や洪水への警戒を呼びかけた。さらに、島根県や市町へ電話で気象状況の解説を行った。

(警報、気象情報等)

松江地方気象台では、大雨警報、洪水警報及び島根県気象情報を発表し、大雨による災害に対する厳重な警戒を呼びかけた。特に、島根県気象情報第8号では、標題を「記録的な大雨に関する島根県気象情報」とし、記録的な大雨に対する最大級の警戒を呼びかけた。

(土砂災害警戒情報)

島根県と共同して、23日23時15分に土砂災害警戒情報第1号を発表、25日までに9回発表し、土砂災害へのさらなる警戒を呼びかけた。

(指定河川洪水予報)

島根県と共同して、周布川水系周布川に対し24日から25日にかけて、7回の洪水予報を発表した。また、国土交通省浜田河川国道事務所と共同して、24日に江の川下流に対し2回、25日に高津川に対して2回の洪水予報を発表した。

(県及び市町村等への支援)

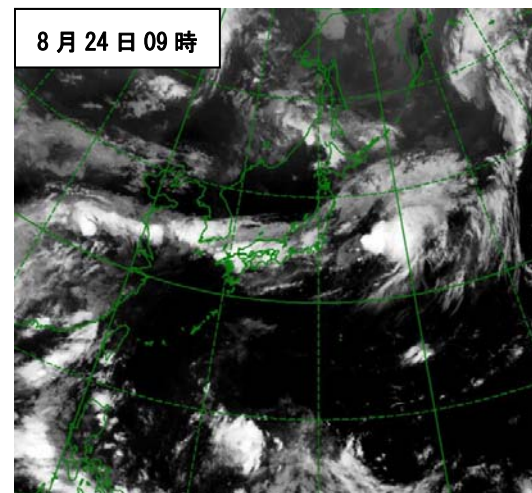
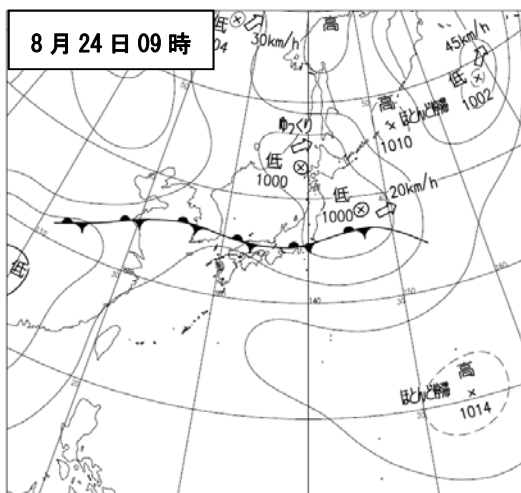
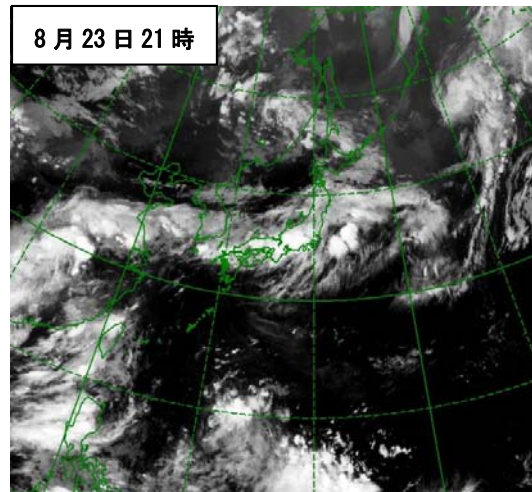
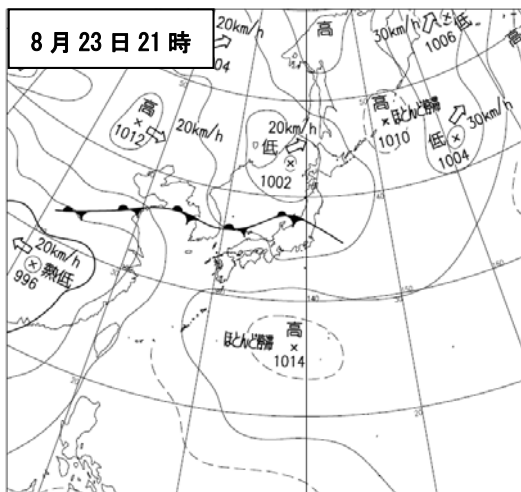
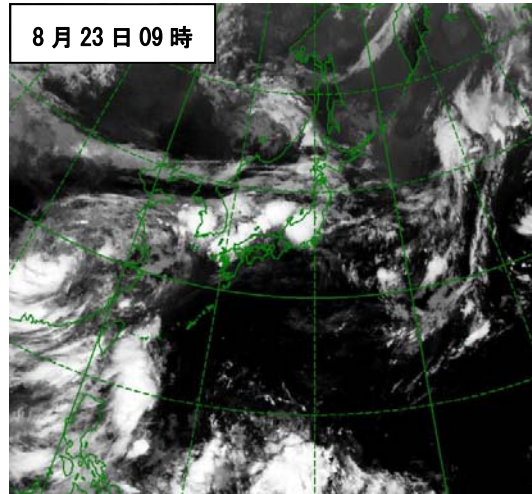
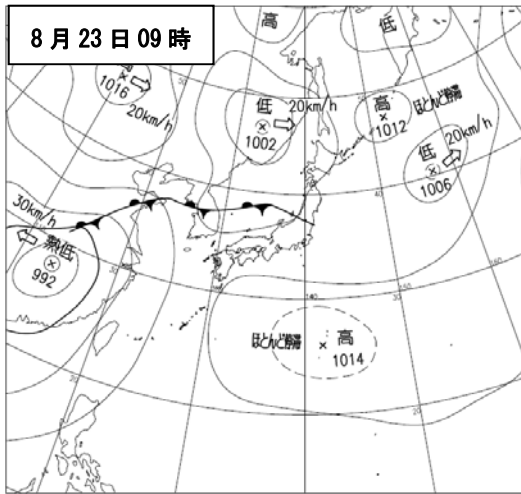
23日20時00分の島根県災害警戒本部会議や24日から25日の第1～3回島根県災害対策本部会議に職員が出席し、大雨の見通し等を説明した。このうち、第2回の災害対策本部会議には台長が出席し、気象状況や今後の雨の見通しを説明し、早めの防災対応を呼びかけた。

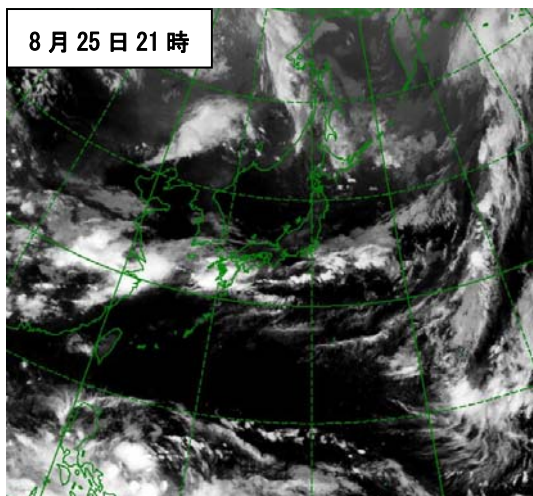
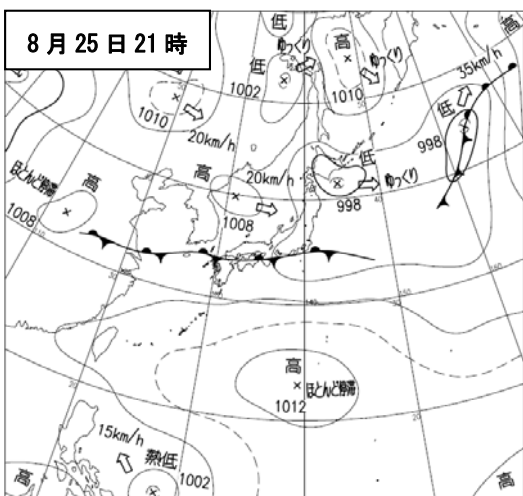
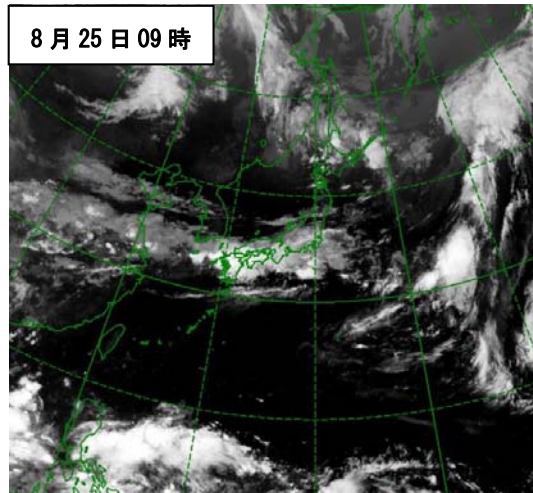
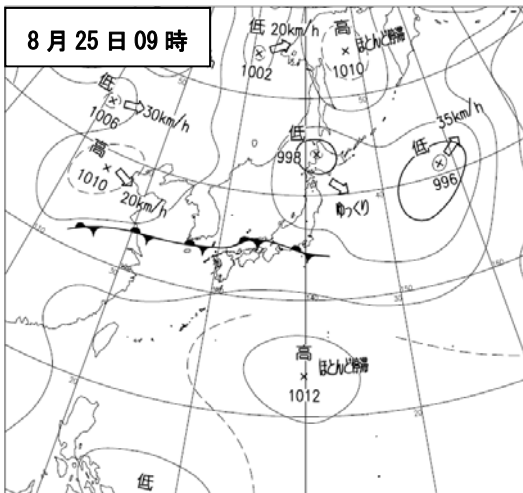
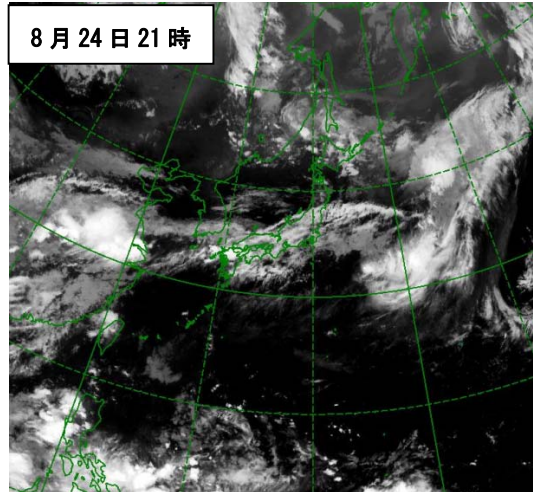
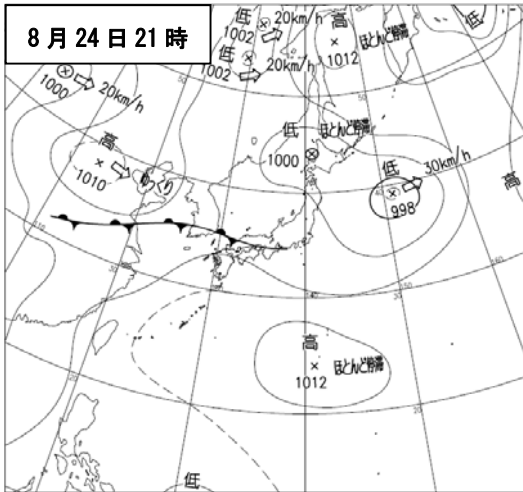
大雨の見通しについて、電話で市町へ情報提供を行い、市町が行う防災活動の支援を行った。特に、浜田市、江津市、邑南町の防災責任者には、台長が直接「50年に1度程度の雨」となっていることを解説し最大限の防災対応を呼びかけた。

24日10時30分に、報道機関及び防災機関を対象に、「記録的な大雨に関する説明会」を開催し、これまでの雨の経過や今後の見通し等を解説した。さらに、24日午後には、報道機関等に対して、24日夜から25日にかけての雨の見通しに関する資料をFAXで提供した。

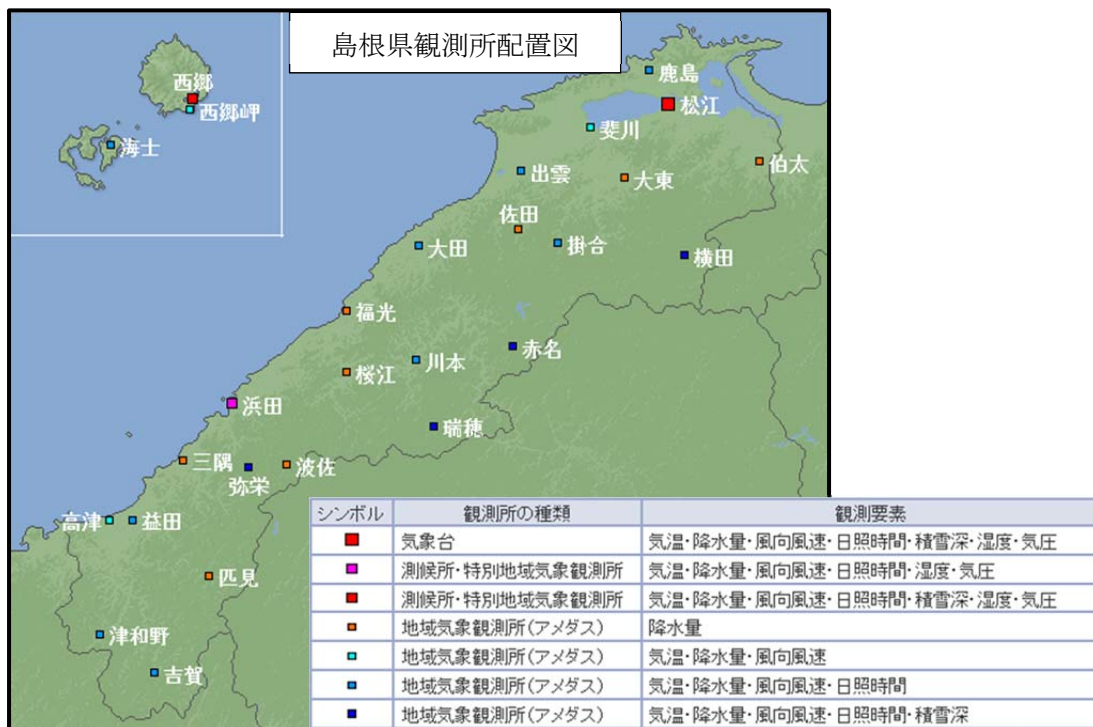
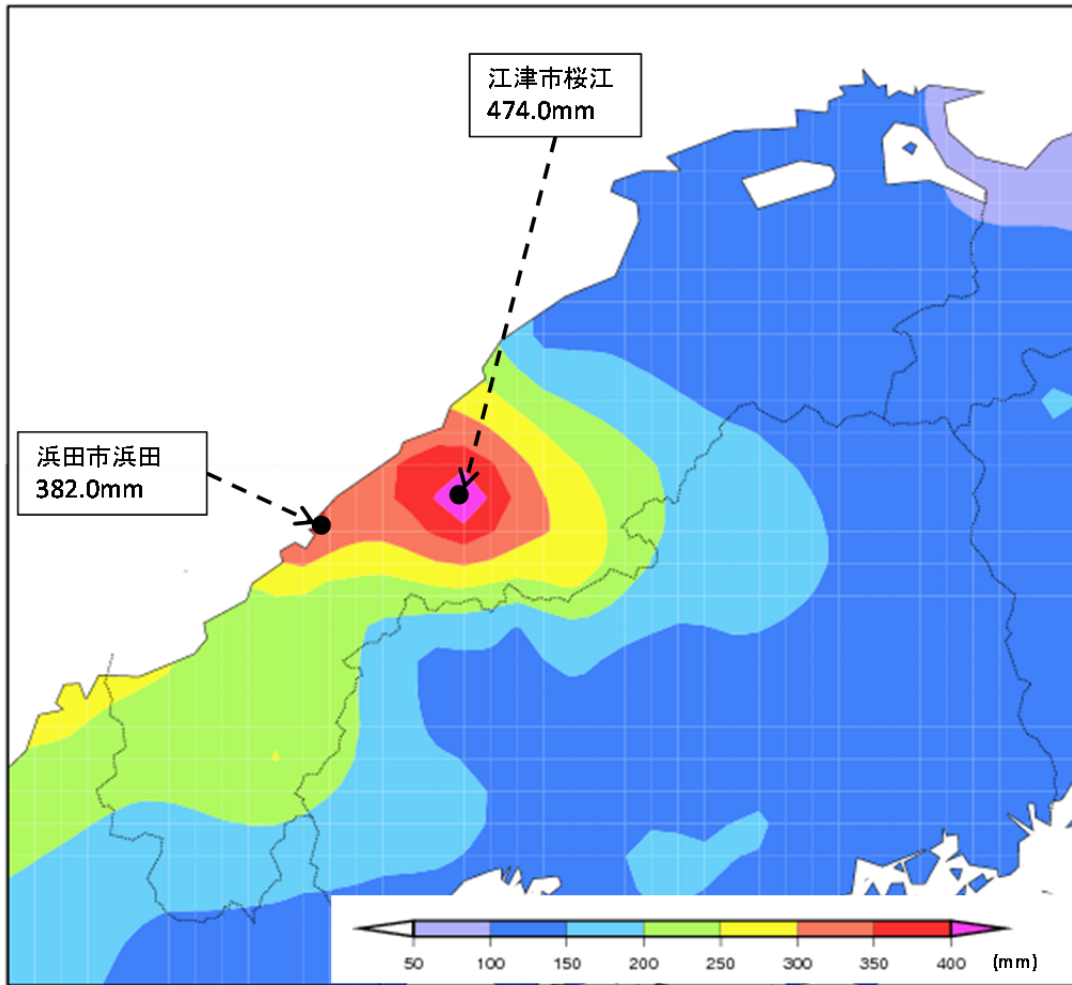
また、28日から、今回の大雨による被害の特に大きかった浜田市、江津市、邑南町に対し、災害復旧活動を支援するため災害時支援資料の提供を開始した。

資料 1 地上天気図・気象衛星画像（赤外）



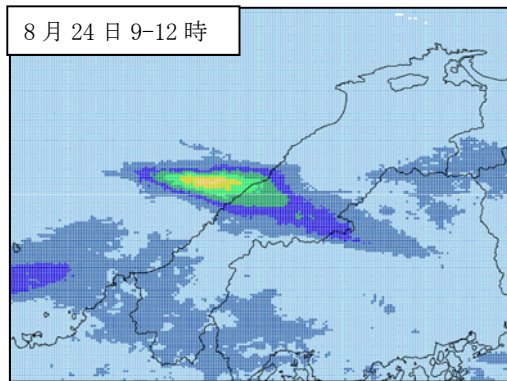
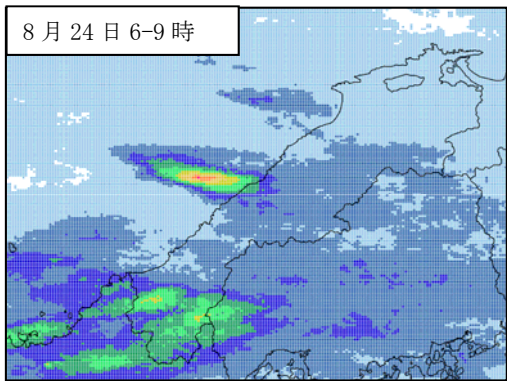
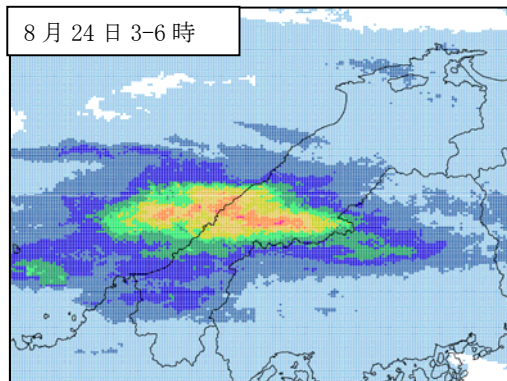
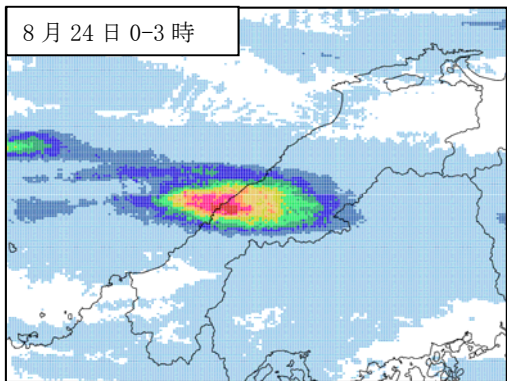
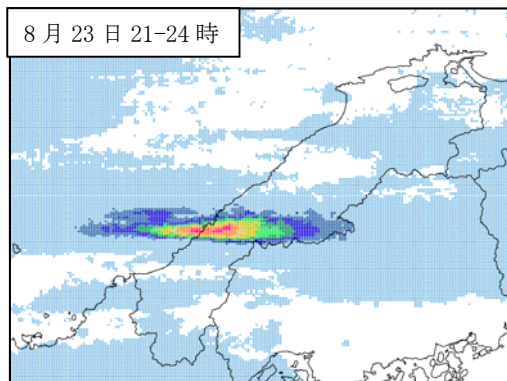
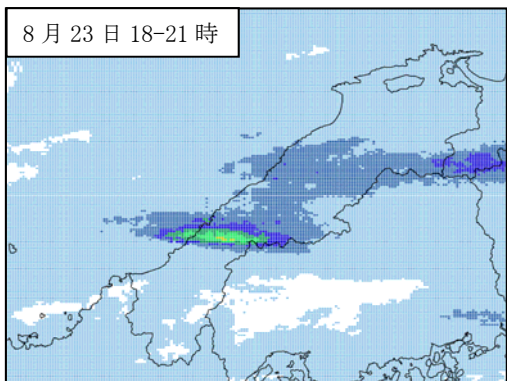
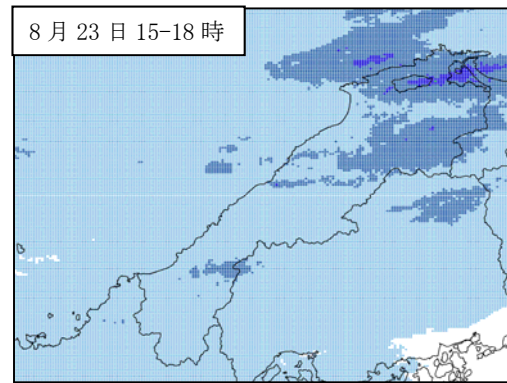
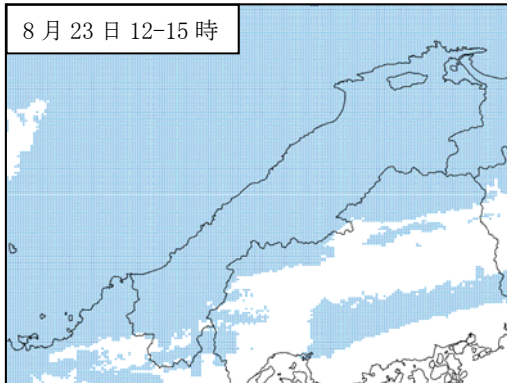


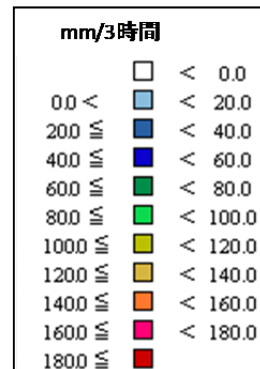
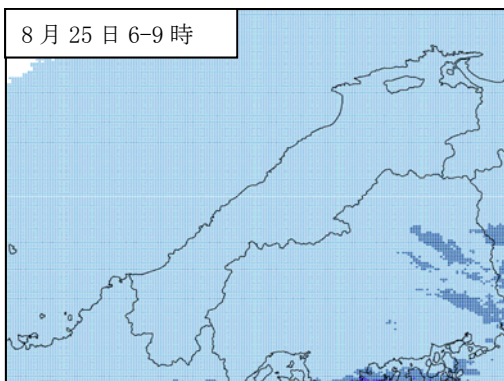
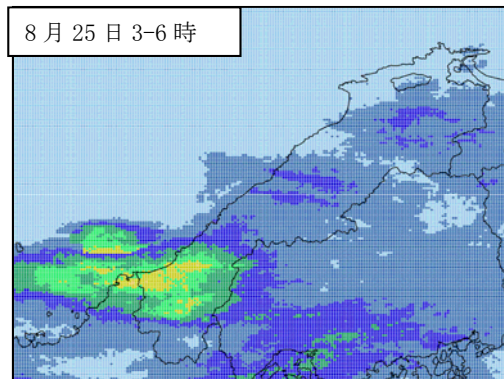
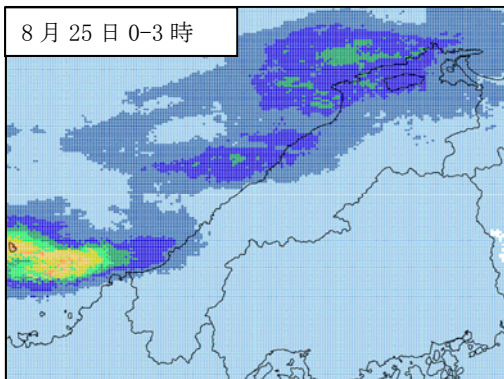
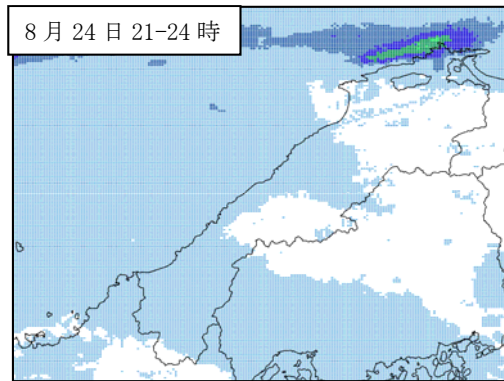
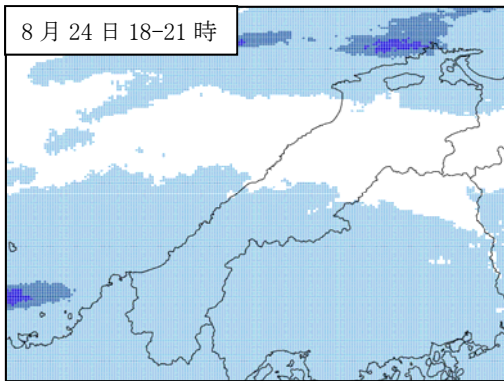
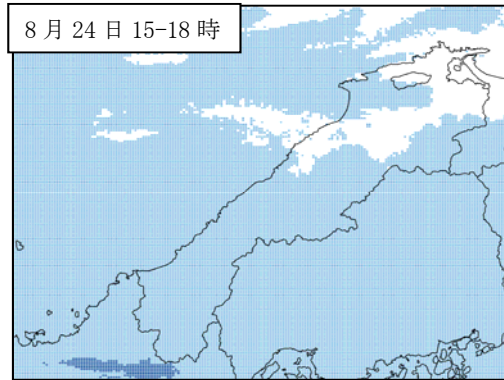
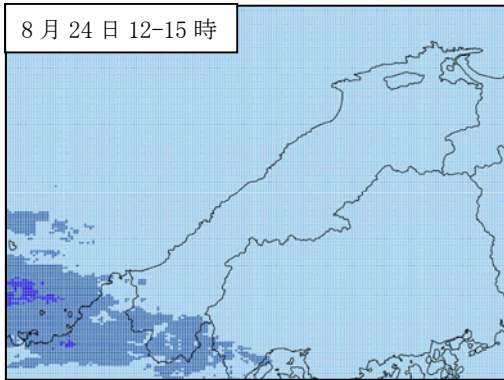
資料2 総降水量分布図（8月23日～25日の日降水量合計）



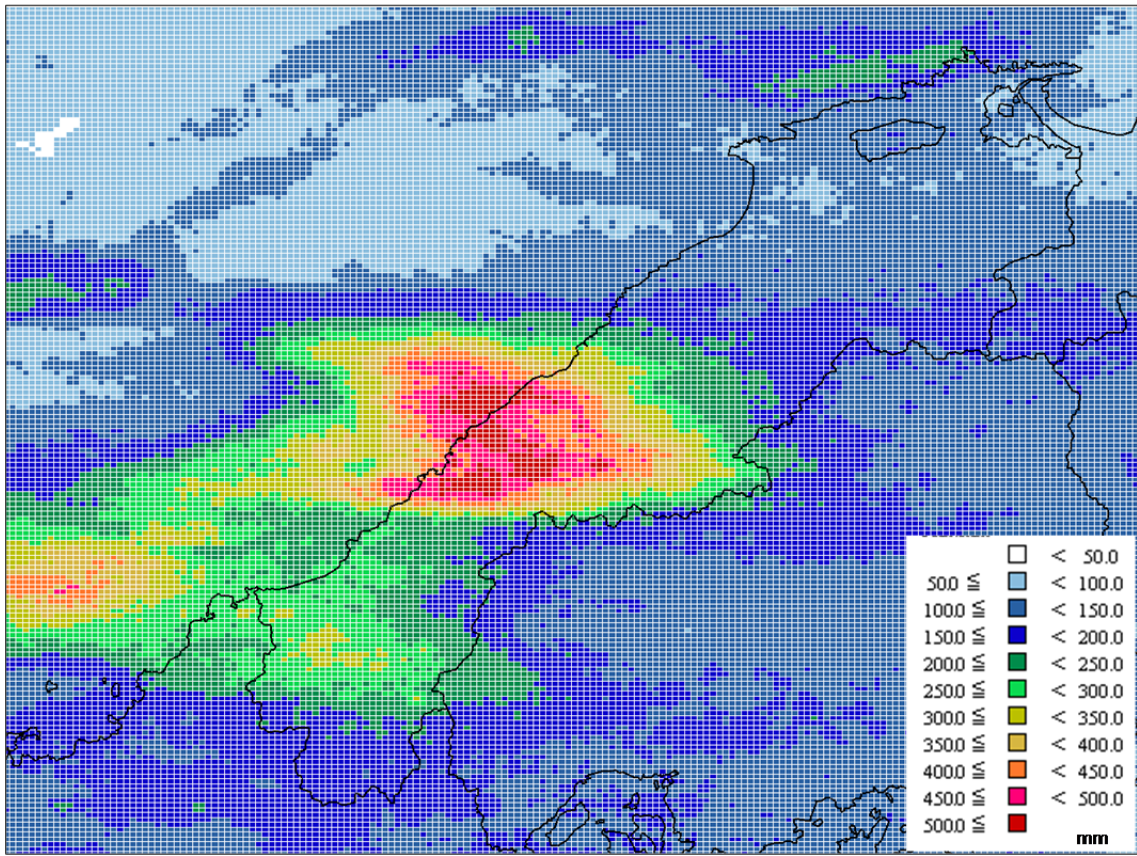
資料3 解析雨量図

解析雨量による3時間積算降水量分布図 (8月23日12時~25日9時)





解析雨量による総降水量分布図 (8月23日～25日)



資料4 アメダス日降水量（8月23日～25日）

（総降水量の多い順）

市町名	地点名(よみ)	23日	24日	25日	総降水量
江津市	桜江(サクラエ)	33.0	386.0	55.0	474.0
浜田市	浜田(ハマダ)	77.5	253.5	51.0	382.0
邑智郡邑南町	瑞穂(ミズホ)	69.0	205.5	30.5	305.0
大田市	福光(フクミツ)	43.5	186.0	69.0	298.5
邑智郡川本町	川本(カワモト)	29.5	200.5	67.5	297.5
益田市	匹見(ヒキミ)	14.5	151.0	100.0	265.5
益田市	高津(カヅ)	5.5	109.0	142.0	256.5
益田市	益田(マスタ)	10.0	102.5	121.5	234.0
浜田市	三隅(ミシミ)	8.0	118.0	105.0	231.0
飯石郡飯南町	赤名(アカナ)	39.5	104.5	56.5	200.5
浜田市	波佐(ハサ)	37.5	102.0	57.0	196.5
浜田市	弥栄(ヤサカ)	19.0	98.5	76.5	194.0
鹿足郡津和野町	津和野(ツワノ)	5.0	143.0	40.5	188.5
鹿足郡吉賀町	吉賀(ヨシカ)	4.0	144.5	27.0	175.5
仁多郡奥出雲町	横田(ヨコタ)	34.5	53.0	51.0	138.5
大田市	大田(オオタ)	36.5	42.5	55.0	134.0
松江市	松江(マツエ)	61.5	17.5	53.5	132.5
出雲市	斐川(ヒカワ)	40.5	13.5	67.0	121.0
出雲市	佐田(サタ)	30.0	39.0	51.0	120.0
松江市	鹿島(カシマ)	28.5	25.5	61.0	115.0
雲南市	掛合(カケヤ)	18.5	37.0	52.5	108.0
雲南市	大東(ダイトウ)	17.0	22.5	64.0	103.5
安来市	伯太(ハクタイ)	21.0	26.0	55.5	102.5
出雲市	出雲(イズモ)	16.0	20.0	59.0	95.0
隠岐郡隠岐の島町	西郷(サイコウ)	53.0	-	5.0	58.0
隠岐郡海士町	海士(アマ)	48.5	0.0	3.0	51.5
隠岐郡隠岐の島町	西郷岬(サイゴウミサキ)	37.0	0.0	3.5	40.5

単位：mm

データに付加した記号の意味

- ）統計値を求める対象となる資料の一部が欠けているが、許容する資料数を満たす値
- 降水現象がない（気象官署のみ該当）

資料5 アメダス最大1時間降水量50mm以上の地点（8月23日～25日の期間最大値）

市町名	地点名(よみ)	値(mm)	起時(日時分)
江津市	桜江(サクラエ)	92.5	24日 03時 21分
益田市	高津(タカツ)	87.0	25日 04時 04分
益田市	益田(マスタ)	77.0	25日 04時 09分
浜田市	浜田(ハマダ)	73.0	24日 04時 58分
浜田市	三隅(ミスミ)	63.0	25日 03時 34分
益田市	匹見(ヒキミ)	61.0	25日 04時 50分
松江市	松江(マツエ)	58.0	23日 17時 16分
邑智郡邑南町	瑞穂(ミズホ)	52.0	24日 04時 32分
邑智郡川本町	川本(カワモト)	51.0	24日 03時 25分

資料6 極値更新表（8月23日～25日に観測史上1位を更新した地点）

※統計期間が10年以上の観測所について掲載しています。

○ 1時間降水量

市町名	地点名(よみ)	最大1時間降水量		これまでの観測史上1位		統計 開始年
		(mm)	起時(日時分)	(mm)	起時(年月日時分)	
江津市	桜江(サクラエ)	92.5	24日 03時 21分	68	1983年7月23日 02時 00分	1976年
益田市	高津(タカツ)	87.0	25日 04時 04分	54.5	2009年7月20日 07時 09分	2003年

○ 3時間降水量

市町名	地点名(よみ)	最大3時間降水量		これまでの観測史上1位		統計 開始年
		(mm)	起時(日時分)	(mm)	起時(年月日時分)	
江津市	桜江(サクラエ)	201.0	24日 04時 10分	157	1983年7月23日 03時 00分	1976年
益田市	高津(タカツ)	129.0	25日 05時 00分	106.0	2009年7月20日 08時 00分	2003年

○ 24時間降水量

市町名	地点名(よみ)	最大24時間降水量		これまでの観測史上1位		統計 開始年
		(mm)	起時(日時分)	(mm)	起時(年月日時分)	
江津市	桜江(サクラエ)	413.5	24日 14時 30分	298	1983年7月23日 21時 00分	1976年
邑智郡邑南町	瑞穂(ミズホ)	273.5	24日 15時 00分	259	1983年7月23日 22時 00分	1976年
益田市	高津(タカツ)	239.0	25日 05時 10分	227.5	2013年6月20日 05時 50分	2003年
大田市	福光(フクミツ)	225.0	24日 13時 50分	195.0	2013年6月19日 22時 50分	1978年

資料7 警報発表状況（期間：8月23日～25日）

●：発表 ▼：警報から注意報 ○：継続 解：解除

ただし、大雨警報においては特に警戒すべき事項を次のとおり示す

浸：浸水害 土：土砂災害 土浸：土砂災害、浸水害（斜体字は発表を表す）

松江地方気象台発表

発表時刻	警報名称	松江市	安来市	出雲市	雲南市	奥出雲町	飯南町	大田市	川本町	美郷町	邑南町	浜田市	江津市	益田市	津和野町	吉賀町	海士町	西ノ島町	知夫村	隠岐の島町		
8月23日 18時21分	大雨警報							浸				浸	浸									
	洪水警報							●				●	●									
8月23日 22時11分	大雨警報											土浸										
	洪水警報											○										
	(大雨注意報)							▼					▼									
	(洪水注意報)							▼					▼									
8月24日 0時21分	大雨警報										土	土浸	土浸									
	洪水警報											○	●									
8月24日 2時35分	大雨警報							土浸	土浸	土浸	土浸	土浸	土浸									
	洪水警報							●	●	●	●	○	○									
8月24日 5時55分	大雨警報							土浸	土浸	土浸	土浸	土浸	土浸	土浸	土浸	土浸						
	洪水警報							○	○	○	○	○	○	●	●							
8月24日 9時36分	大雨警報							土浸	土浸	土浸	土	土浸	土浸	土浸	土浸	土						
	洪水警報							○	○	○	○	○	○	○	○	○						
8月24日 12時24分	大雨警報							土	土	土	土	土	土	土	土	土						
	洪水警報								○	○	○	○	○	○	○							
	(洪水注意報)							▼														
8月24日 16時25分	大雨警報							土	土	土	土	土	土	土	土	土						
	洪水警報								○	○	○	○	○	○	○							
8月24日 18時57分	大雨警報							土	土	土	土	土	土	土	土	土						
	洪水警報								○	○	○	○	○	○	○							
8月24日 22時45分	大雨警報	浸						土浸	土浸	土浸	土	土浸	土浸	土浸	土浸	土						
	洪水警報	●						●	○	○	○	○	○	○	○							
8月25日 0時44分	大雨警報	土浸	土浸	土浸	土浸	土浸	土	土浸	土浸	土浸	土	土浸	土浸	土浸	土浸	土						
	洪水警報	○	●	●		●		○	○	○	○	○	○	○	○							
8月25日 4時17分	大雨警報	土浸	土浸	土浸	土	土浸	土	土浸	土浸	土浸	土浸	土浸	土浸	土浸	土浸	土浸	土					
	洪水警報	○	○	○		○		○	○	○	○	○	○	○	○	○	●					
8月25日 8時05分	大雨警報	土	土	土	土	土	土	土	土	土	土	土	土	土	土	土						
	洪水警報	解		解					○	○	○	○	○	○	○							
	(洪水注意報)		▼			▼		▼														
8月25日 11時20分	洪水警報															○						
	(大雨注意報)	▼	▼	▼	▼	▼	▼	▼	▼	▼	▼	▼	▼	▼	▼	▼						
	(洪水注意報)								▼	▼	▼	▼	▼	▼	▼							
8月25日 14時16分	(洪水注意報)															▼						

資料8 土砂災害警戒情報発表状況（期間：8月23日～25日）

島根県、松江地方気象台共同発表

月日	時刻	情報番号	警戒対象地域	警戒解除地域
8月23日	23時15分	第1号	浜田市*	
8月24日	02時50分	第2号	浜田市、江津市*	
	03時15分	第3号	浜田市、江津市、 大田市*、川本町*、 美郷町*、邑南町*	
	06時40分	第4号	浜田市、江津市、大田市、 川本町、美郷町、邑南町、 益田市*、津和野町*	
	14時00分	第5号	浜田市、江津市、大田市、 川本町、邑南町	益田市、美郷町、 津和野町
	16時15分	第6号	浜田市、江津市、邑南町	大田市、川本町
8月25日	04時15分	第7号	浜田市、江津市、邑南町、 大田市*、益田市*	
	04時55分	第8号	浜田市、江津市、邑南町、 大田市、益田市、 津和野町*	
	09時21分	第9号		浜田市、江津市、邑南町、 大田市、益田市、 津和野町

*は、新たに警戒対象となった市町を示す。

資料 9 指定河川洪水予報実施状況（期間：8月23日～25日）

周布川水系周布川(島根県、松江地方気象台共同発表)

月日	時刻	情報番号	標 題
8月24日	00時05分	第1号	周布川水系周布川はん濫警戒情報
	06時20分	第2号	周布川水系周布川はん濫危険情報
	07時50分	第3号	周布川水系周布川はん濫警戒情報
	09時00分	第4号	周布川水系周布川はん濫注意情報
	12時20分	第5号	周布川水系周布川はん濫注意情報解除
8月25日	05時20分	第1号	周布川水系周布川はん濫注意情報
	08時20分	第2号	周布川水系周布川はん濫注意情報解除

江の川下流(国土交通省浜田河川国道事務所、松江地方気象台共同発表)

月日	時刻	情報番号	標 題
8月24日	06時30分	第1号	江の川下流はん濫注意情報
	17時00分	第2号	江の川下流はん濫注意情報解除

高津川(国土交通省浜田河川国道事務所、松江地方気象台共同発表)

月日	時刻	情報番号	標 題
8月25日	06時50分	第1号	高津川はん濫注意情報
	13時00分	第2号	高津川はん濫注意情報解除

資料 10 記録的短時間大雨情報発表状況（期間：8月23日～25日）

松江地方気象台発表

月日	時刻	情報番号	内 容
8月25日	04時58分	第1号	4時30分 津和野町付近で約100ミリ

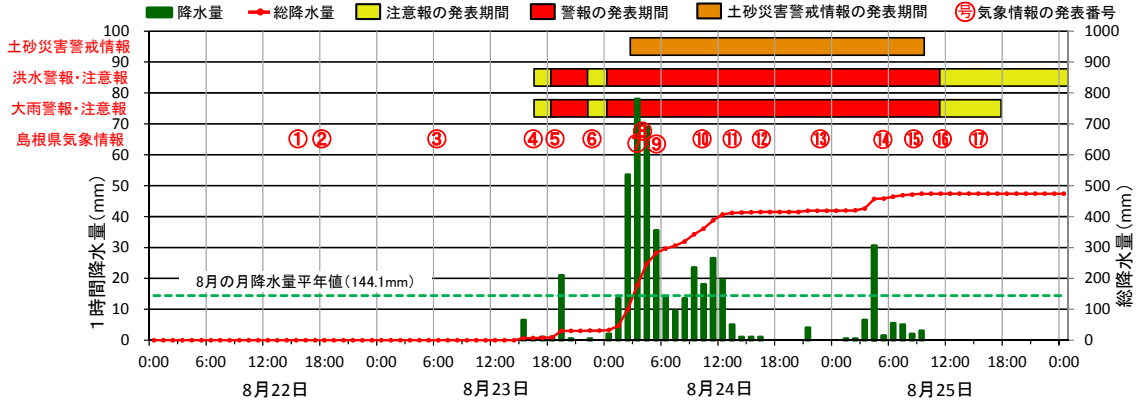
資料 1 1 島根県気象情報発表状況（期間：8月22日～25日）

松江地方気象台発表

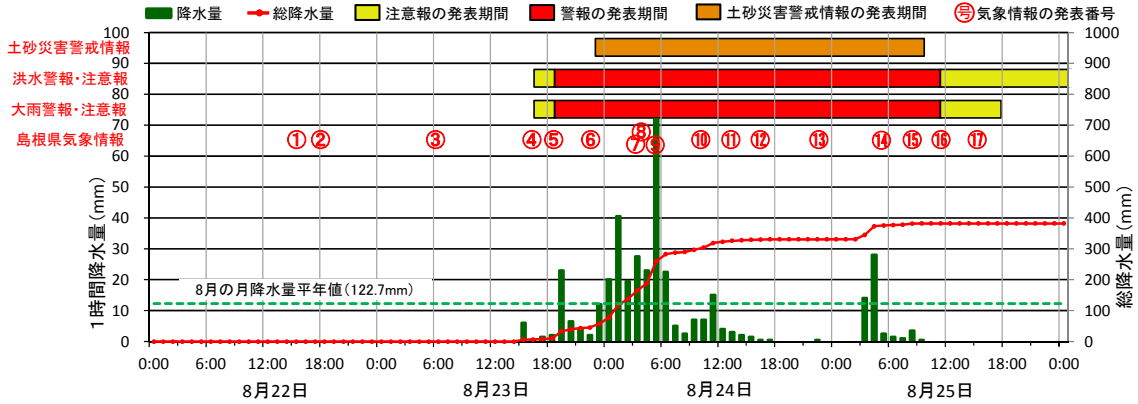
月日	時刻	標 題
8月22日	15時25分	大雨に関する島根県気象情報 第1号
	18時07分	大雨に関する島根県気象情報 第2号
8月23日	06時16分	大雨に関する島根県気象情報 第3号
	16時20分	大雨と突風及び落雷に関する島根県気象情報 第4号
	18時48分	大雨と突風及び落雷に関する島根県気象情報 第5号
	22時46分	大雨と突風及び落雷に関する島根県気象情報 第6号
8月24日	03時24分	大雨と突風及び落雷に関する島根県気象情報 第7号
	04時03分	記録的な大雨に関する島根県気象情報 第8号
	05時28分	大雨と突風及び落雷に関する島根県気象情報 第9号
	10時27分	大雨と突風及び落雷に関する島根県気象情報 第10号
	13時29分	大雨と突風及び落雷に関する島根県気象情報 第11号
	16時46分	大雨と突風及び落雷に関する島根県気象情報 第12号
	22時52分	大雨と突風及び落雷に関する島根県気象情報 第13号
8月25日	05時22分	大雨と突風及び落雷に関する島根県気象情報 第14号
	08時22分	大雨と突風及び落雷に関する島根県気象情報 第15号
	11時36分	大雨に関する島根県気象情報 第16号
	15時41分	大雨に関する島根県気象情報 第17号

資料 1 2 降水量時系列グラフ（期間：8月22日～25日）

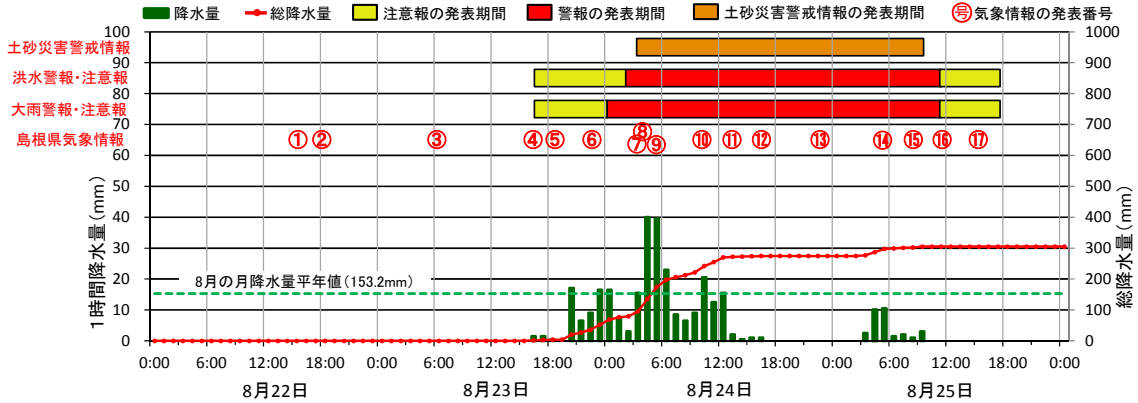
○ 江津市（降水量は桜江地域気象観測所の値）



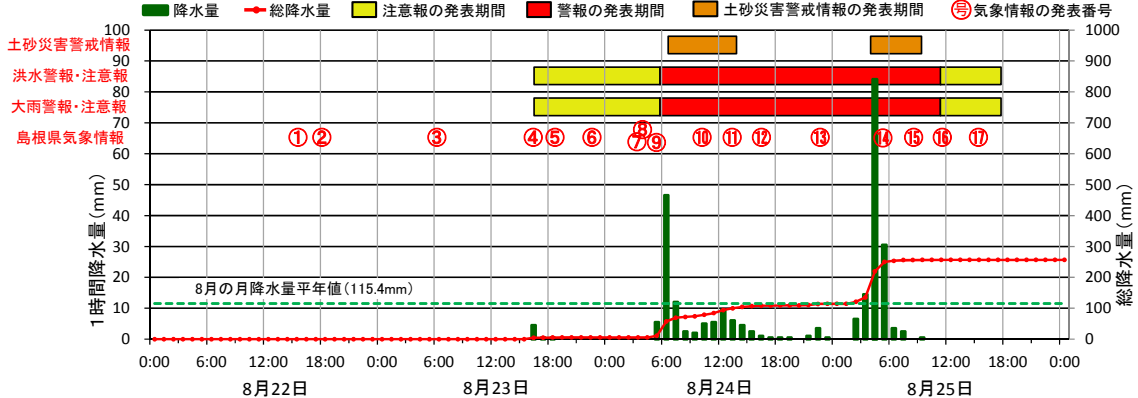
○ 浜田市（降水量は浜田特別地域気象観測所の値）



○ 邑智郡邑南町（降水量は瑞穂地域気象観測所の値）



○ 益田市（降水量は高津地域気象観測所の値）



資料 1 3 被害状況

被害状況は、島根県防災部防災危機管理課及び中国電力島根支社からの提供資料による(9月13日現在)。

・人的被害

邑南町で男性1名が24日朝から行方不明となり、26日午前に自宅近くの川で遺体で発見された。

・住家・非住家被害

市町名	住家被害(棟)					非住家被害(棟)		
	全壊	半壊	一部損壊	床上浸水	床下浸水	全壊	一部損壊	浸水
浜田市	3	6	12	37	205	4	7	75
江津市	4	2		142	278	4		95
大田市					1			
益田市				15	83			114
邑南町		2	26	11	68			8
合計	7	10	38	205	635	8	7	292

・公共土木施設災害(河川施設・道路施設・砂防施設・公園施設)

	被害(箇所)	被害額
県管理施設	494	60億8561万円
市町管理施設	929	46億305万円
合計	1423	106億8866万円

※市町管理施設の被害については、継続調査中

・農林水産関係被害

	被害(箇所)	被害額
農地・農業用施設	3689	58億800万円
林道・治山	465	25億8600万円
農作物等		1億3475万円
造林地等	31	2937万円
林産施設等	2	5万円
水産物・水産施設		975万円
漁港	1	100万円
合計		85億6892万円

・商工業関係被害額

商業2億592万円、工業1億7244万円、その他1億7691万円の合計5億5527万円となった。

- ・土砂災害

がけ崩れ 92 箇所、土石流 41 箇所の合計 133 箇所。

- ・道路通行止め

浜田自動車道は、法面崩落のため、23 日 23 時 15 分から 24 日 18 時 20 分まで、浜田ICから大朝IC間が通行止めとなった。

江津道路は、法面崩落のため、23 日 23 時 15 分から 25 日 08 時 00 分まで通行止めとなった。

国道は 14 箇所で開催止めとなった。

県道は 50 箇所で開催止めとなった。

- ・JRの不通区間

JR山陰本線は、24 日の大雨により江津駅から浜田駅間で線路施設に多数の被害が発生したため、同区間が不通となり、26 日から 9 月 24 日までバスによる代行輸送を行った。

JR三江線は、24 日から 31 日まで、江津駅から三次駅の全区間で運転を見合わせた。9 月 1 日に、浜原駅から三次駅間の運転を再開したが、江津駅から浜原駅間は、鉄橋の橋脚 1 本が倒壊する被害が発生したため不通となり、タクシーによる代行輸送を行っている。

- ・ライフライン被害

水道は、浜田市、江津市、邑南町で約 1470 戸が断水となった。

23 日から 25 日にかけて、落雷や土砂崩れによる電柱倒壊などにより、安来市、出雲市、江津市、浜田市、邑南町で合計約 4360 戸に停電が発生した。