

(2-2) 東北地方（青森県・岩手県・宮城県・福島県）

【実施官署：仙台管区気象台・青森地方気象台・盛岡地方気象台・気象庁本庁】

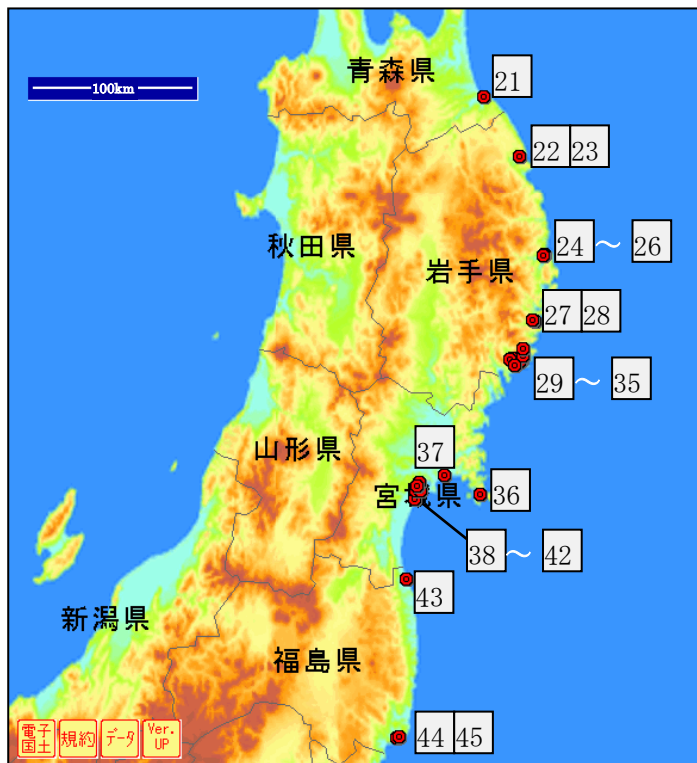


図 1 津波調査地点（青森県・岩手県・宮城県・福島県）

ア. 青森県

a) 被害状況概要

調査地域	被害状況概要
八戸市	・八戸検潮所は津波により流失した。6ヶ所の地点で調査した結果、八戸検潮所付近では最大で6.2mの津波が到達したと推定した。
むつ市	・むつ市関根浜の下北検潮所に被害は認められなかった。また観測点周辺では津波による痕跡は確認されず被害も認められなかった。むつ市関根浜港では3月11日16時ころに大きく潮が引き、その後、津波と思われる波が押し寄せてくるのを見たが、岸壁を超えることはなかった（聞き取りによる）。
六ヶ所村	・むつ小川原験潮所に被害は認められなかった。また、観測点周辺では津波の痕跡は確認されなかった。

b) 推定される津波の高さ

地点 番号	調査地点	調査日	測量 時刻	津波の 高さ (m)
21	八戸市新湊町（八戸検潮所付近）	3/30	9:55	6.2

○八戸市新湊町（八戸検潮所付近）



図 2 津波調査地点（青森県）



図 3 津波調査地点

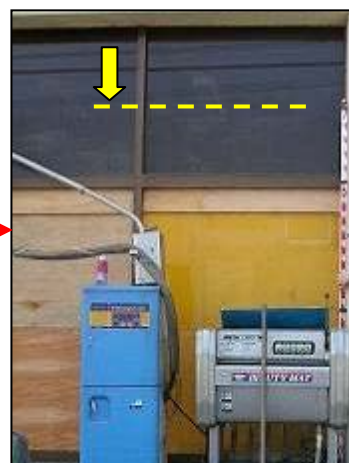


写真 1 津波の痕跡（図 3 の 21）

イ. 岩手県

a) 被害状況概要

調査地域	被害状況概要
久慈市	<ul style="list-style-type: none"> 久慈験潮所では、建物は残存していたが、フェンス、窓ガラスが破損し、験潮所への通路やケーブル類は流失していた。久慈験潮所付近の魚市場の柱や防潮堤扉等に津波の痕跡を確認した。海面からの痕跡高は 6.2 から 8.6m であった。

宮古市	<ul style="list-style-type: none"> 宮古検潮所は津波により流失していた。宮古検潮所付近や宮古港付近の急傾斜地の草地及び閉伊川河口付近の樹木等に津波による漂着物を確認した。
釜石市	<ul style="list-style-type: none"> 釜石験潮所では、ケーブルが切断されていたが建物は残存していた。釜石験潮所周辺の倉庫の壁面や港湾合同庁舎の壁面等に津波の痕跡を確認した。
大船渡市 (越喜来)	<ul style="list-style-type: none"> 越喜来の岸壁は大きく破損しており、町全体は津波により大きな被害を受けている。公民館（3階建ての2階までは浸水）や支所等、鉄筋コンクリートの建物以外は津波により大部分が流失している。
大船渡市 (小石浜)	<ul style="list-style-type: none"> 小石浜では、海岸から高台の家屋付近まで津波による浸水が見られた。聞き取りによると津波は川沿いに遡上したとのこと。高台の2階建て家屋の1階窓に津波の痕跡が確認された。
大船渡市 (白浜漁港)	<ul style="list-style-type: none"> 白浜は小さな集落で海岸沿いに集落は見られない。すぐ後ろが高台になっており、岸壁周辺以外では高台の住居や民宿等に被害は見られなかった。
大船渡市 (綾里)	<ul style="list-style-type: none"> 津波は防潮堤を超えて街中に浸水した。防潮堤は一部損壊が認められたが、形状は維持していた。高台にある民家は被害がなく、川沿いの集落での被害が大きい。
大船渡市 (大船渡検潮所 付近)	<ul style="list-style-type: none"> 大船渡検潮所に大きな被害は認められないが、岸壁は沈降しており、港は津波により大きな被害を受けている。高台の家屋では床下浸水の被害だが、港に下る坂の周囲の家屋は家ごと流されるなどの被害が見られた。
大船渡市 (赤崎町)	<ul style="list-style-type: none"> 大船渡湾東側の中では被害が大きい。周囲は重油の跡が広範囲に認められ、木材や加工用の魚が多数散在している。津波の痕跡は、中学校校舎南側に面した2階の窓に認められた。学校内部は破損が激しく校舎奥の廊下に車が流されていた。
大船渡市 (野々田)	<ul style="list-style-type: none"> 野々田、笹崎地区はほぼ壊滅状態で残っている建物の数自体が非常に少ない状況。岸壁から数百m離れたところに残っていた建造物の痕跡から津波の高さを測定した。

b) 推定される津波の高さ

地点番号	調査地点	調査日	測量時刻	津波の高さ(m)
22	久慈市長内町（久慈験潮所付近）	3/29	13:15	8.6
23	久慈市久慈港	3/29	13:45	7.8
24	宮古市日立浜町（宮古験潮所付近）	3/28	12:00	7.3
25	宮古市宮古港	3/28	13:45	8.5
26	宮古市藤原閉伊川河口	3/28	14:50	9.3
27	釜石市魚河岸町（釜石験潮所付近）	3/30	13:30	9.3
28	釜石市釜石港	3/30	12:20	8.4
29	大船渡市三陸町越喜来	3/30	11:35	16.1
30	大船渡市三陸町小石浜	3/30	10:00	16.5
31	大船渡市白浜漁港	3/29	9:53	16.7
32	大船渡市綾里漁港	3/29	11:10	13.4
33	大船渡市赤崎町長崎（大船渡験潮所付近）	3/29	13:05	11.8
34	大船渡市赤崎町山口	3/29	14:00	10.0
35	大船渡市野々田	3/29	17:00	9.7

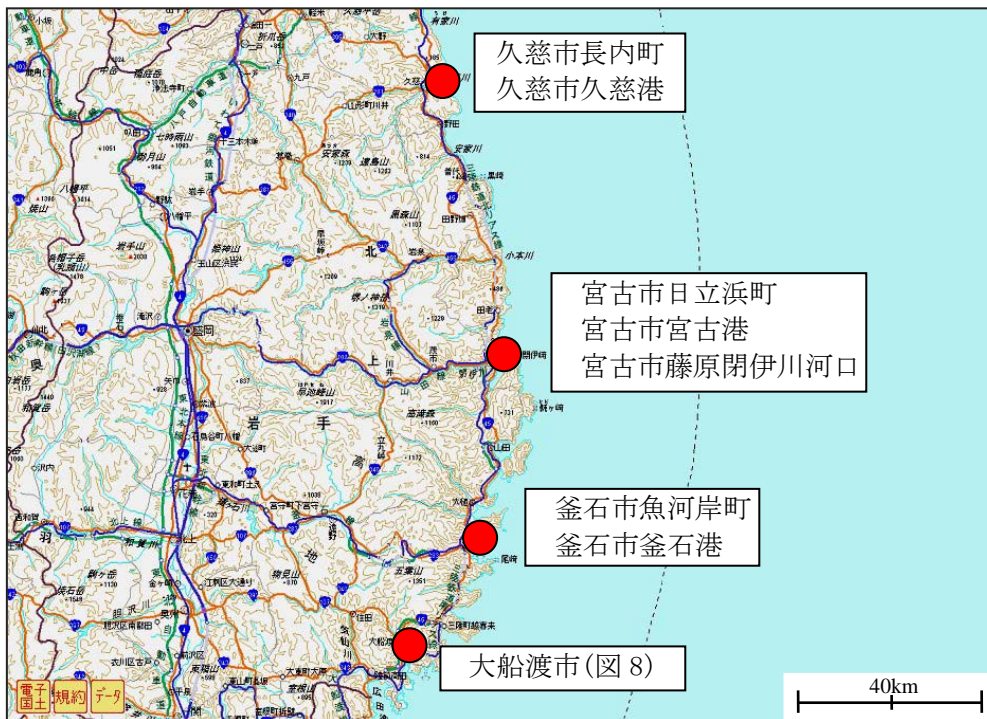


図 4 津波調査地点（岩手県）

○久慈市



図 5 津波調査地点



写真 2 津波の痕跡（魚市場内側の柱に痕跡、図 5 の 22）



写真 3 津波の痕跡（魚市場外側の柱に痕跡、図 5 の 22）



写真 4 津波の痕跡（久慈港付近の樹木に漂着物が確認された、図 5 の 23）

○宮古市



図 6 津波調査地点



写真 5 津波の痕跡（宮古検潮所付近の傾斜地に漂着物が確認された、図 6 の 24）



写真 6 津波の痕跡（宮古港付近の急傾斜地に漂着物が確認された、図 6 の 25）



写真7 津波の痕跡（閉伊川河口付近の樹木に細かな漂着物が確認された（隣接の庁舎入居職員の証言と一致）、図6の26）

○釜石市

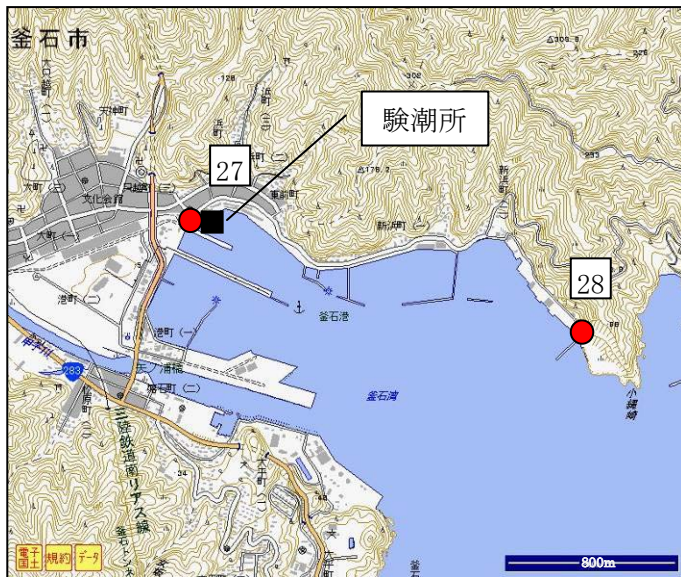


図7 津波調査地点



写真8 津波の痕跡（図7の28）



写真9 津波の痕跡（図7の27）

○大船渡市



図8 津波調査地点

○大船渡市三陸町越喜来

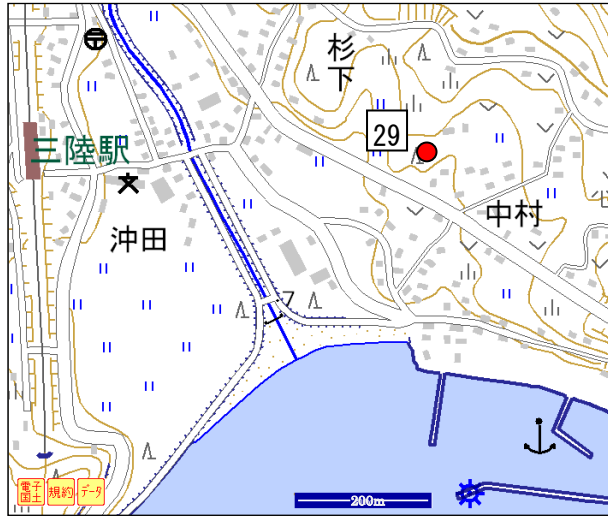


図 9 津波調査地点



写真 10 津波の痕跡（図 9 の 29）



写真 11 痕跡確認地点(写真 10)から見た海岸



写真 12 津波により破壊された岸壁



写真 13 大船渡市三陸町越喜来地区の被害状況



写真 14 2階まで浸水した公民館

○大船渡市三陸町小石浜

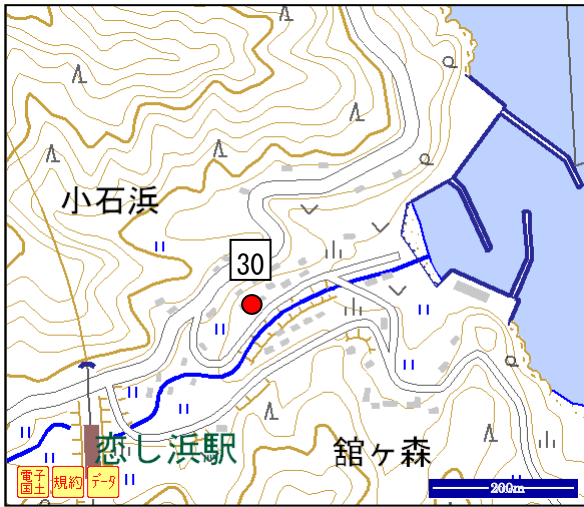


図 10 津波調査地点

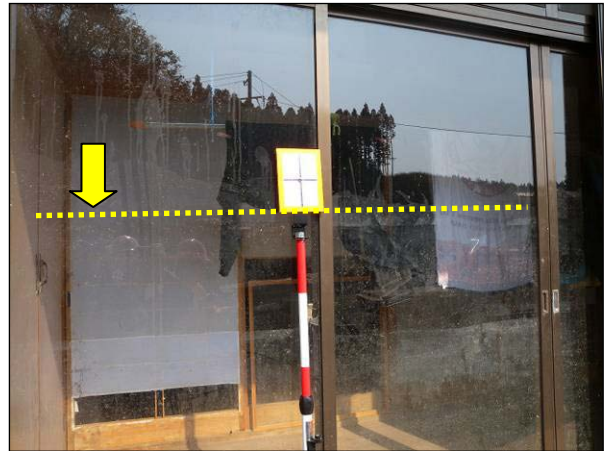


写真 15 津波の痕跡（図 10 の 30）



写真 16 痕跡確認地点(写真 15)から見た海方向



写真 17 津波により破壊された家屋

○大船渡市白浜漁港

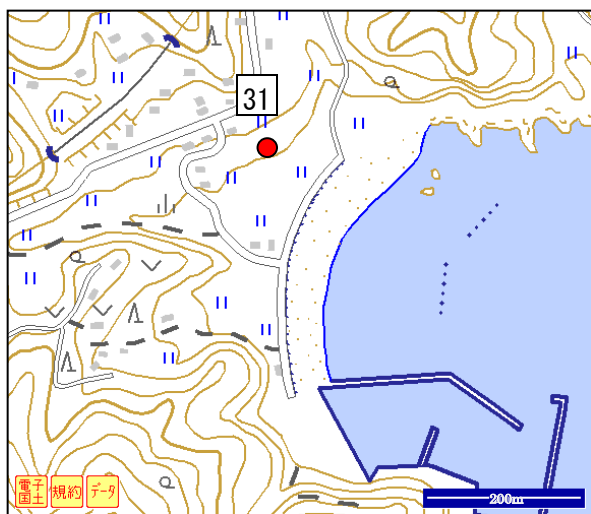


図 11 津波調査地点



写真 18 津波の痕跡（図 11 の 31）

○大船渡市綾里漁港

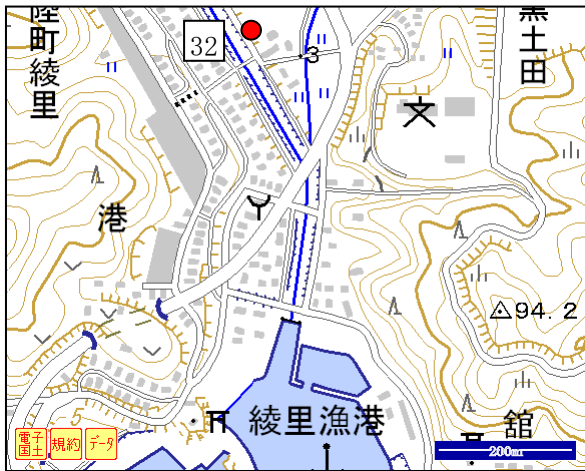


図 12 津波調査地点



写真 19 津波の痕跡（図 12 の 32）



写真 20 漁港外側の漁協施設の被害状況



写真 21 漁港の陸橋下から見た綾里町の被害状況



写真 22 防波堤内側の被害状況



写真 23 川沿い地区の被害状況

○大船渡市赤崎町長崎（大船渡検潮所付近）

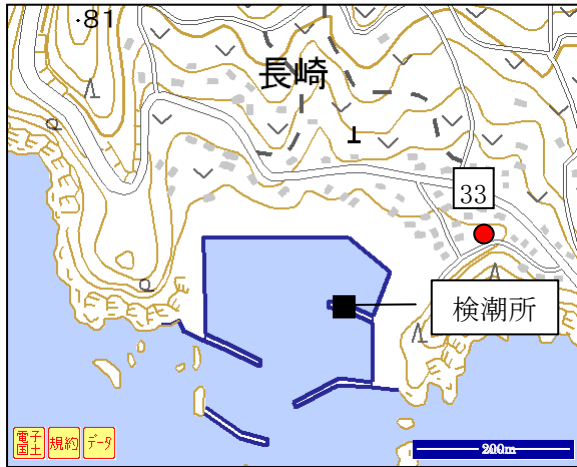


図 13 津波調査地点



写真 24 津波の痕跡（図 13 の 33）



写真 25 防波堤内側の被害状況



写真 26 岸壁から見た長崎地区の被害状況

○大船渡市赤崎町山口



図 14 津波調査地点



写真 27 津波の痕跡（図 14 の 34）



写真 28 校舎の被害状況



写真 29 県道に乗り上げた作業船
（大船渡市蛸の浦）

○大船渡市野々田



図 15 津波調査地点



写真 30 津波の痕跡（図 15 の 35）



写真 31 大船渡市野々田地区の被害状況



写真 32 大船渡市野々田地区の被害状況

ウ. 宮城県

a) 被害状況概要

調査地域	被害状況概要
石巻市	・鮎川検潮所の建物は残っていたが、窓やドアにガラスは無くドアは全開状態であった。鮎川検潮所付近では、造船所内部の鉄骨や郵便局の窓ガラスで津波の痕跡を確認した。
東松島市	・東松島市野蒜や東松島市宮戸の集落、及び石巻港内や海浜緑地において、建造物等の津波の痕跡を確認した。
塩竈市	・塩竈港旅客ターミナル（マリングート塩釜）や工場の壁面等に津波の痕跡を確認した。
七ヶ浜町	・七ヶ浜町代ヶ崎浜の家屋で津波による雨樋の破損を確認した。
松島町	・松島海岸レストハウス付近の電話ボックス、かき処理工場、駅のフェンスに津波の痕跡を確認した。
利府町	・利府町浜田の飲食店の壁面及び窓ガラスに痕跡を確認した。
仙台市	・仙台新港験潮所は建物の破損は見られなかった。験潮所周辺では、飼料倉庫等に津波の痕跡が見られた他、道路脇の松の木に付着した漂着物を確認した。

b) 推定される津波の高さ

地点番号	調査地点	調査日	測量時刻	津波の高さ(m)
36	石巻市鮎川浜（鮎川検潮所付近）	3/28	13:52	7.7
37	東松島市大曲	4/1	11:35	5.8
38	塩竈市港町	4/1	11:57	4.3
39	七ヶ浜町代ヶ崎浜	4/1	10:11	6.1
40	松島町松島	4/1	14:13	2.9
41	利府町浜田	4/1	13:27	3.1
42	仙台市宮城野区港（仙台新港験潮所付近）	3/28	15:15	7.2

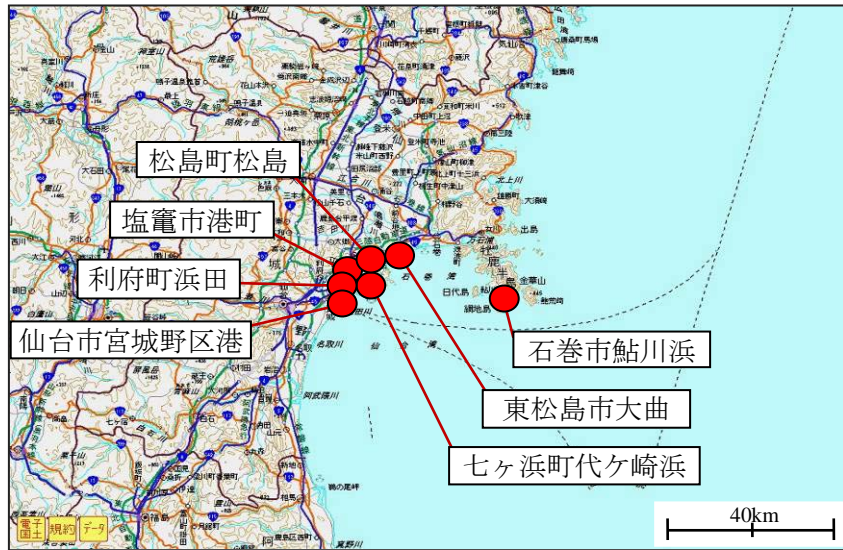


図 16 津波調査地点（宮城県）

○石巻市鮎川浜（鮎川検潮所付近）



図 17 津波調査地点



図 18 津波調査地点

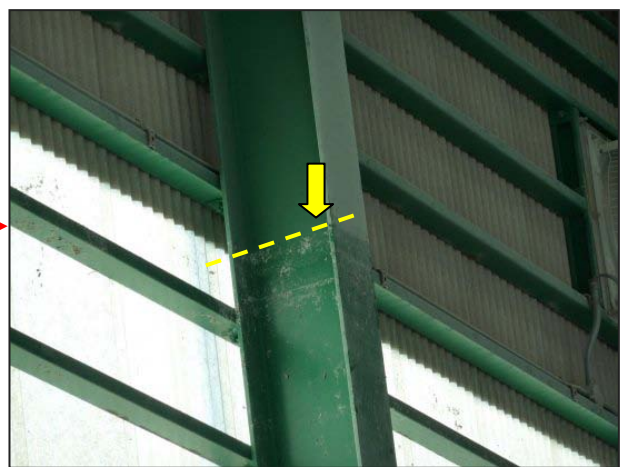


写真 33 津波の痕跡（図 18 の 36）

○東松島市大曲



図 19 津波調査地点



写真 34 津波の痕跡（図 19 の 37）



写真 35 津波の痕跡（図 19 の 37）

○塩竈市港町



図 20 津波調査地点

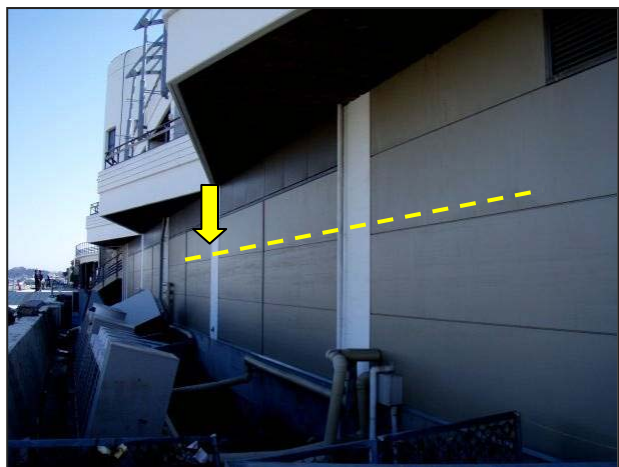


写真 36 津波の痕跡（図 20 の 38）

○七ヶ浜町代ヶ崎浜



図 21 津波調査地点



写真 37 津波の痕跡（家屋の雨樋の破損、図 21 の 39）

○松島町松島



図 22 津波調査地点



写真 38 津波の痕跡（図 22 の 40）

○利府町浜田

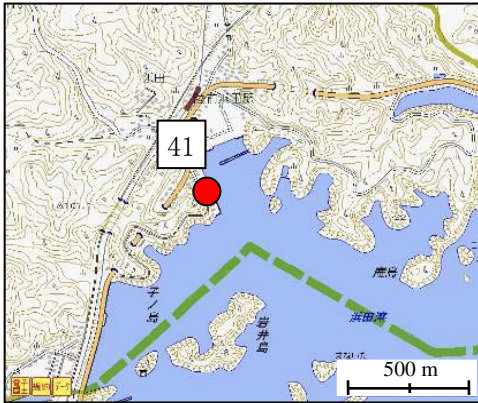


図 23 津波調査地点

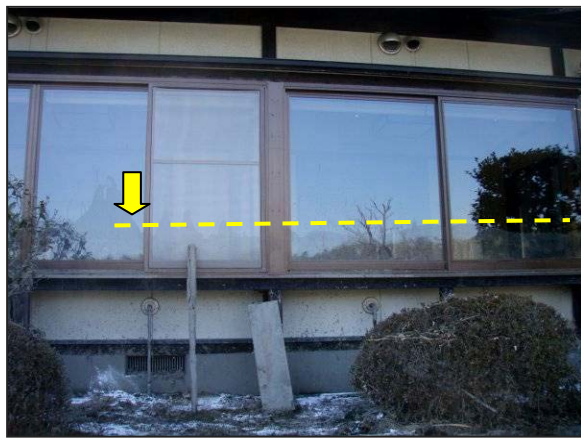


写真 39 津波の痕跡（図 23 の 41）

○仙台市宮城野区港

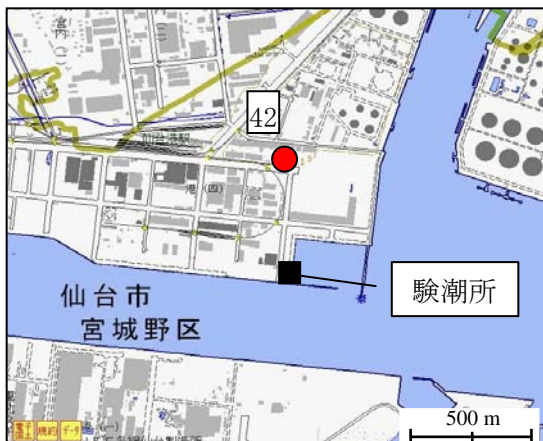


図 24 津波調査地点



写真 40 津波の痕跡
（道路脇樹木に漂着物が確認された、図 24 の 42）

工. 福島県

a) 被害状況概要

調査地域	被害状況概要
相馬市	<ul style="list-style-type: none"> 福島県相馬港検潮所の建物自体は残存していたが岸壁は大きく崩れていた。検潮所付近では、残存する構造物がほとんどなく、検潮所から陸側 100mほどのところにあった 2 箇所の家屋に津波の痕跡を確認した。聞き取りによると県道 38 号線より少し南側に位置する高台の家では、浸水自体がなかったとのことであった。
いわき市 小名浜	<ul style="list-style-type: none"> 小名浜検潮所の周囲では、岸壁の亀裂や隆起が認められたが、建物が流されるような被害は見られなかった。 小名浜漁港周辺では、窓ガラスが割れたり、一部損傷を受けた建物があったほか、何隻かの漁船が岸壁に乗り上げていた。

b) 推定される津波の高さ

地点番号	調査地点	調査日	測量時刻	津波の高さ (m)
43	相馬市原釜（福島県相馬港検潮所付近）	4/2	16:10	8.9
44	いわき市小名浜高山（小名浜検潮所付近）	4/3	9:10	4.2
45	いわき市小名浜漁港	4/3	10:00	4.8



図 25 津波調査地点（福島県）

○相馬市原釜（福島県相馬港検潮所付近）



図 26 津波調査地点



図 27 津波調査地点



写真 41 津波の痕跡（図 27 の 43）



写真 42 県道 38 号線沿いの被害状況



写真 43 相馬市下り松
県道に打ち上げられた漁船



写真 44 相馬市和田
海岸沿いの集落（木造家屋のほとんどが流失）

〇いわき市小名浜高山（小名浜検潮所付近）

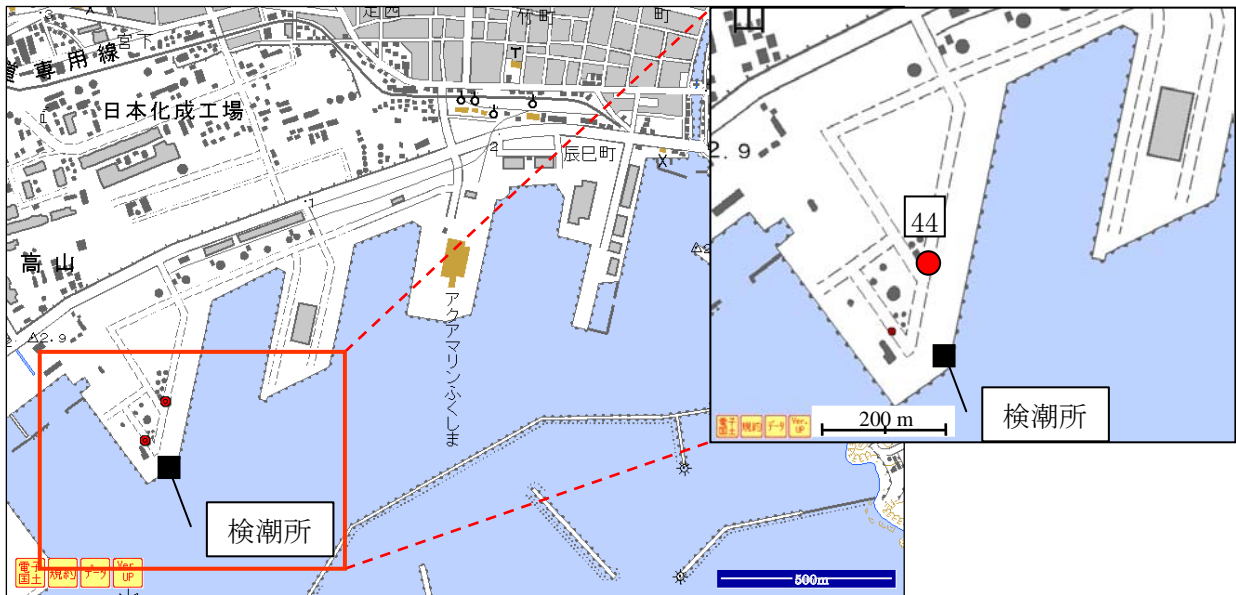


図 28 津波調査地点



写真 45 津波の痕跡（図 28 の 44）



写真 46 小名浜検潮所の周囲の状況
岸壁の亀裂や隆起などの被害が広い範囲で見られたほか、
フェンス類も多数損壊していた。



図 29 津波調査地点



写真 47 津波の痕跡（図 29 の 45）



写真 48 小名浜漁港の被害状況