

災害時気象速報

平成 22 年 10 月 18 日から 21 日にかけての奄美地方の大雨

目 次

| | | |
|-------|------------------------------|----|
| 1 | 概要 | 1 |
| 2 | 大雨の状況 | 1 |
| 3 | 気象庁の対応状況 | 2 |
| 付図 1 | 地上天気図、気象衛星画像(赤外画像) | 4 |
| 付図 2 | 解析雨量図 | 5 |
| 付図 3 | 降水量時系列グラフ | 6 |
| 付表 1 | アメダス(気象官署を含む)の日降水量及び期間総降水量表 | 8 |
| 付表 2 | アメダス(気象官署を含む)の期間最大 1 時間降水量表 | 8 |
| 付表 3 | アメダス(気象官署を含む)の期間最大 24 時間降水量表 | 9 |
| 付表 4 | アメダス(気象官署を含む)の極値更新表 | 9 |
| 付表 5 | 大雨警報・注意報の発表状況 | 10 |
| 付表 6 | 洪水警報・注意報の発表状況 | 11 |
| 付表 7 | 土砂災害警戒情報の発表状況 | 12 |
| 付表 8 | 記録的短時間大雨情報の発表状況 | 12 |
| 付表 9 | 気象情報の発表状況 | 13 |
| 付表 10 | 気象台等における県及び市町村等への支援状況 | 14 |
| 付表 11 | 被害状況 | 15 |

<値は速報値であり、後日、修正する可能性があります。取り扱いにご注意ください。>

平成 22 年 12 月 20 日

福岡管区気象台

1 概要

10月18日から21日にかけて鹿児島県奄美地方に前線が停滞し、南シナ海にあった台風第13号の東側で湿った空気が前線付近に流れ込んだため、奄美地方は大気の状態が不安定となった。特に20日には、奄美地方の北部で雨雲が発達し、24時間降水量が多いところで700ミリを超える記録的な大雨となった。

この大雨のため、鹿児島県奄美市で死者2名、鹿児島県大島郡龍郷町で死者1名となったほか、奄美地方では各地で家屋の浸水や土砂災害が多数発生した。

2 大雨の状況

奄美大島では、解析雨量^{※1}によると20日昼前から昼過ぎにかけて奄美市付近、大和村付近、瀬戸内町付近で1時間に120ミリ以上の猛烈な雨となった。また、気象庁が設置している雨量計では、鹿児島県大島郡瀬戸内町古仁屋（コニヤ）で20日13時05分までの1時間に89.5ミリの猛烈な雨を、鹿児島県奄美市名瀬（ナゼ）で20日16時41分までの1時間に78.5ミリの非常に激しい雨を観測した。

20日の日降水量は、名瀬で622.0ミリとなり、明治36年5月29日に観測した547.1ミリを超え、観測開始（明治29年12月）以来最大を記録した。24時間降水量では、名瀬で20日23時20分までに648.0ミリとなり、24時間降水量の統計を取り始めた昭和51年（1976年）以来最大を記録した。

18日から21日までの総降水量は、名瀬で766.5ミリとなり、10月の月降水量平年値（238.7ミリ）の3.2倍に達したほか、奄美市を中心に多いところで800ミリを超える大雨となった。

※1 「解析雨量」とは、気象レーダーとアメダス等の地上の雨量計を組み合わせ、1km四方ごとに過去1時間降水量分布を解析したもの。



3 気象台の対応状況

3-1 気象情報の発表状況

鹿児島地方気象台では、10月19日から25日にかけて、大雨に関する九州南部・奄美地方気象情報を合計18回発表した。また、土砂災害発生危険性が高まった奄美地方の1市5町1村に対して、鹿児島県砂防課と共同で土砂災害警戒情報^{※2}を発表し、土砂災害に厳重な警戒を呼びかけた。

名瀬測候所では、10月19日から25日にかけて、大雨や洪水警報、記録的短時間大雨情報等を発表したほか、大雨に関する奄美地方(鹿児島県)気象情報を合計24回発表し、特に20日には、気象情報において「10月の月降水量の平年値を大幅に超えています」、「過去、例を見ない猛烈な大雨」、「土砂災害に最大限に警戒してください」などの表現で大雨が予想される市町村に対して、土砂災害、河川のはん濫、低地の浸水等に最大級の警戒を呼びかけた。

3-2 気象台職員の県及び市町村への支援状況

- (1) 名瀬測候所は、土砂災害の危険性が高まった市町村に電話による一層の警戒の呼びかけを行った。また、大雨等の見通しについて市町村へ解説資料を送付し注意喚起を行い、気象状況に関する市町村からの問い合わせに対応した。
- (2) 鹿児島地方気象台は、10月20日と21日に鹿児島県災害対策本部へ職員を派遣し気象解説等を実施した。
- (3) 名瀬測候所は、10月22日から29日まで奄美市災害対策本部へ職員を派遣し気象解説等を実施した。
- (4) 福岡管区気象台、鹿児島地方気象台及び名瀬測候所は、10月25日から11月2日まで鹿児島県現地対策合同本部(大島支庁に設置)へ職員を派遣し気象解説等を実施した。
- (5) 鹿児島地方気象台は、防災関係機関の災害復旧活動を支援するため、被災地の雨量予測等の気象情報の提供を行っている。(12月20日現在)

3-3 関係省庁災害対策会議

気象庁本庁では、10月21日から11月1日にかけて合計5回にわたり開催された関係省庁災害対策会議に出席し、大雨の概要や被災地の向こう1週間の予報等を解説した。

3-4 政府による現地調査への職員派遣

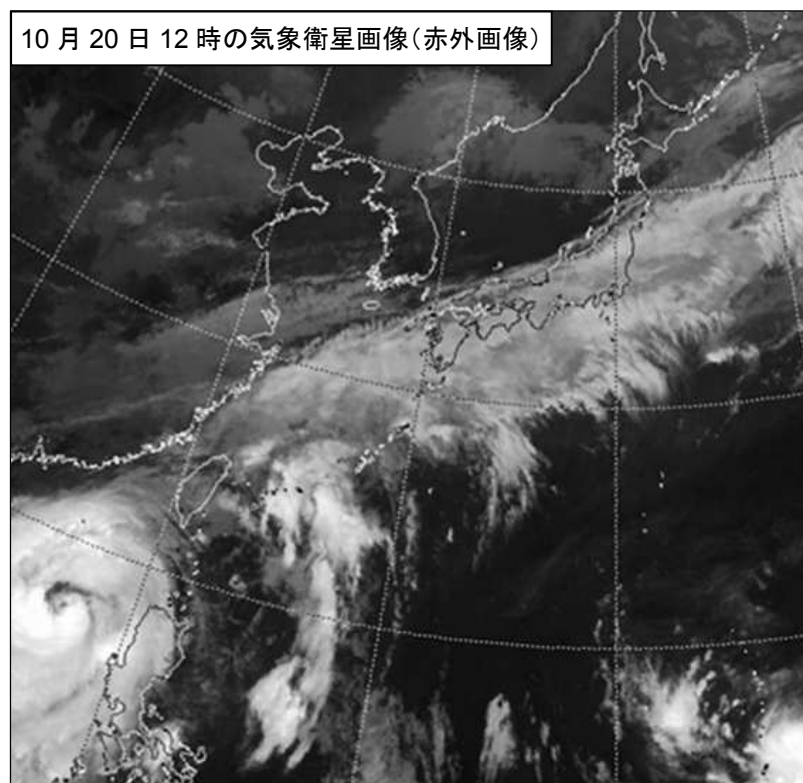
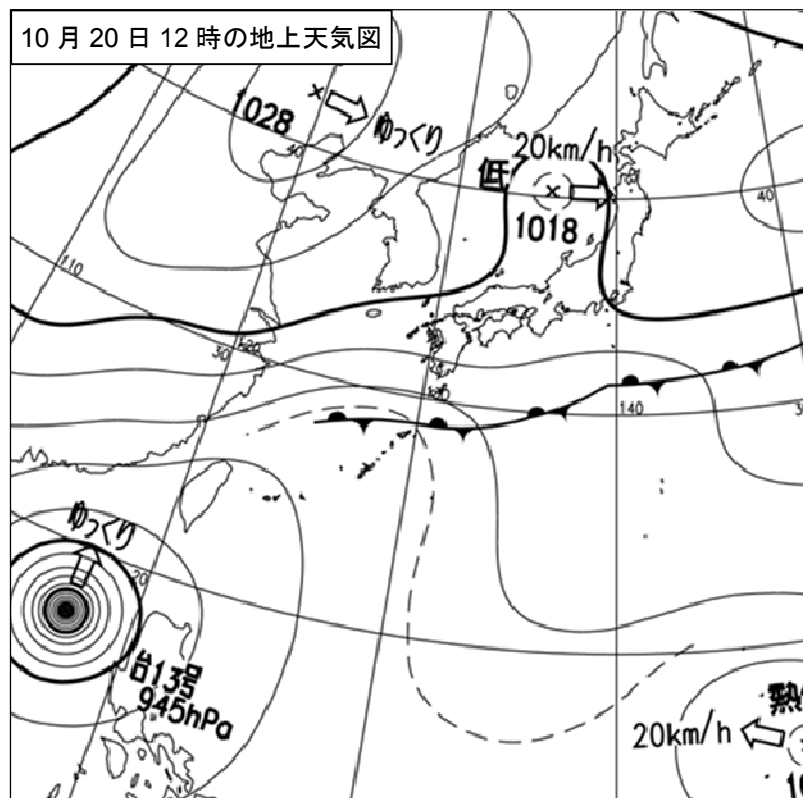
- (1) 10月23日の内閣府副大臣の現地調査に名瀬測候所長等を派遣した。
- (2) 10月25日の国土交通省大臣政務官の現地調査に鹿児島地方気象台長、名瀬測候所長等を派遣した。
- (3) 10月30日の内閣府防災担当大臣の現地調査に、福岡管区気象台長、名瀬測候所長等を派遣した。

3-5 政府現地連絡対策室への職員派遣

10月27日に内閣府職員及び関係省庁職員で構成する政府現地連絡対策室（室長：内閣府企画官）が鹿児島県大島支庁内に設置された。この政府現地連絡対策室へ、10月27日から11月2日まで福岡管区気象台、鹿児島地方気象台及び名瀬測候所から職員を派遣し気象解説等を実施した。

※2 土砂災害警戒情報は、大雨警報を発表中に、大雨によりさらに土砂災害の危険度が高まった市町村を特定し、都道府県砂防部局と気象台が共同して発表する情報であり、市町村長が避難勧告等の災害応急対応を適時適切に行えるよう、また、住民の自主避難の判断等に利用できることを目的としている。なお、土砂災害警戒情報は、技術的に予測可能な表層崩壊等による土砂災害の内、土石流や集中的に発生する急傾斜地崩壊を対象としているが、土砂災害は、それぞれの斜面における植生・地質・風化の程度、地下水の状況等に大きく影響されるため、個別の災害発生箇所・時間・規模等を詳細に特定することはできない。また、技術的に予測が困難である斜面の深層崩壊、山体の崩壊、長雨や地下水の状況に大きく影響される地すべりは、土砂災害警戒情報の発表対象としていない。

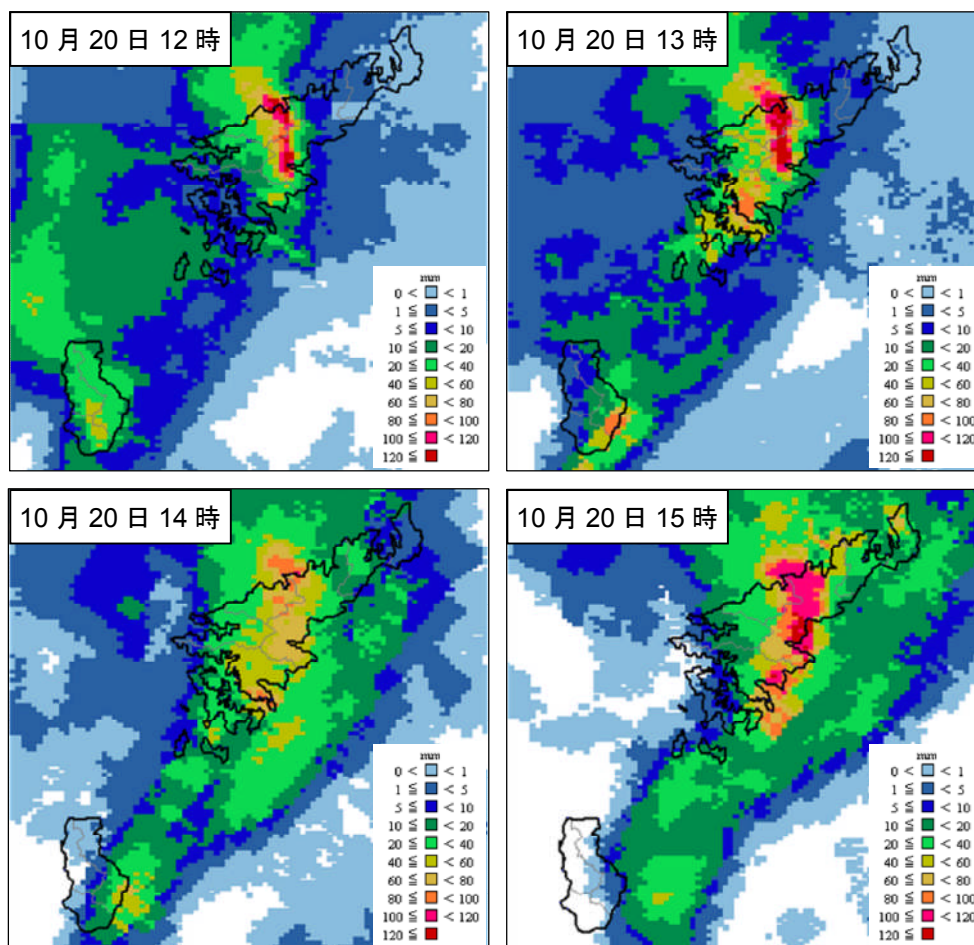
付図1 地上天気図、気象衛星画像(赤外画像)



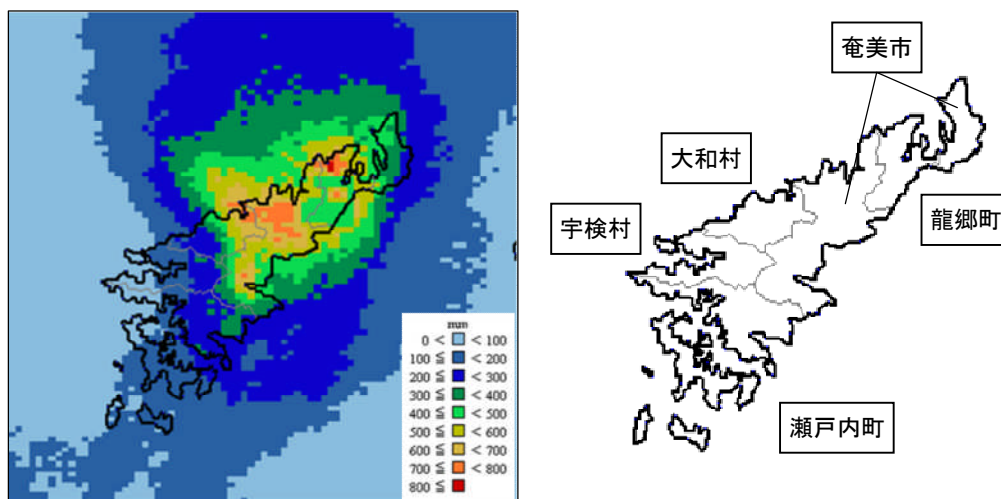
前線に向かって、南シナ海にあった台風第13号の東側で湿った空気が流れ込み、奄美地方は大気の状態が不安定となった。特に20日には奄美地方の北部で雨雲が発達した。

付図2 解析雨量図

①10月20日12時から15時までの1時間ごとの解析雨量



②10月20日0時から24時までの積算

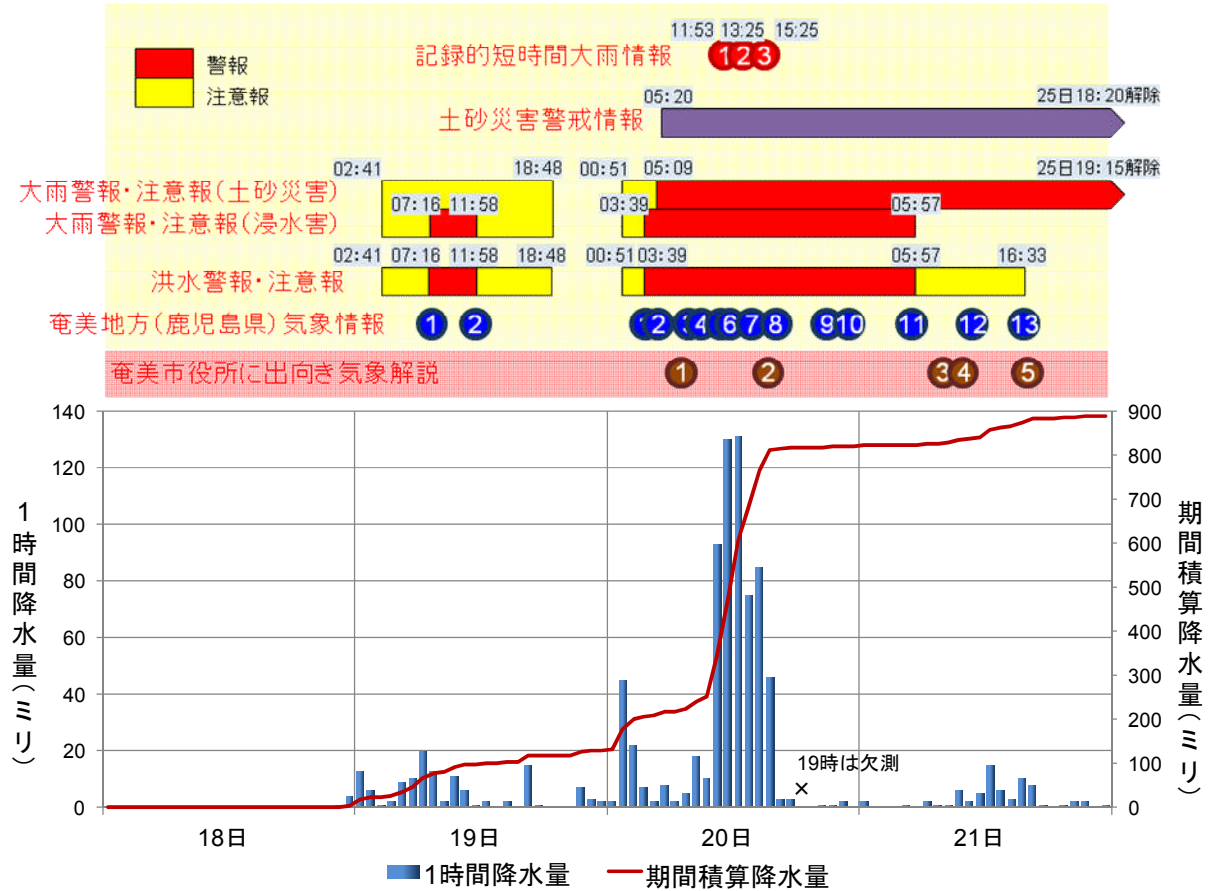


注)「解析雨量」とは、気象レーダーとアメダス等の地上の雨量計を組み合わせ、1km四方ごとに過去1時間雨量分布を解析したもの。

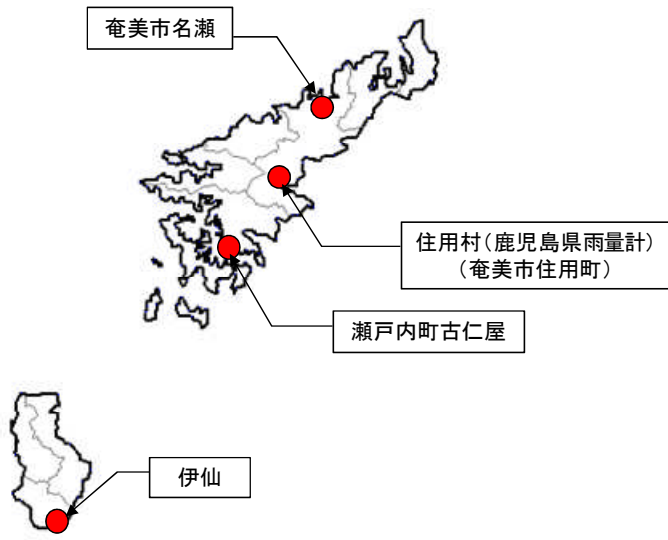
解析雨量によると、20日昼前から昼過ぎにかけて奄美市付近、大和村付近、瀬戸内町付近で1時間に120ミリ以上の猛烈な雨となった。
また、20日0時から24時までの24時間降水量は奄美市付近と龍郷町付近で700ミリを超える大雨となった。

付図3 降水量時系列グラフ(10月18日～21日)

①住用村観測所(鹿児島県雨量計 奄美市住用町)

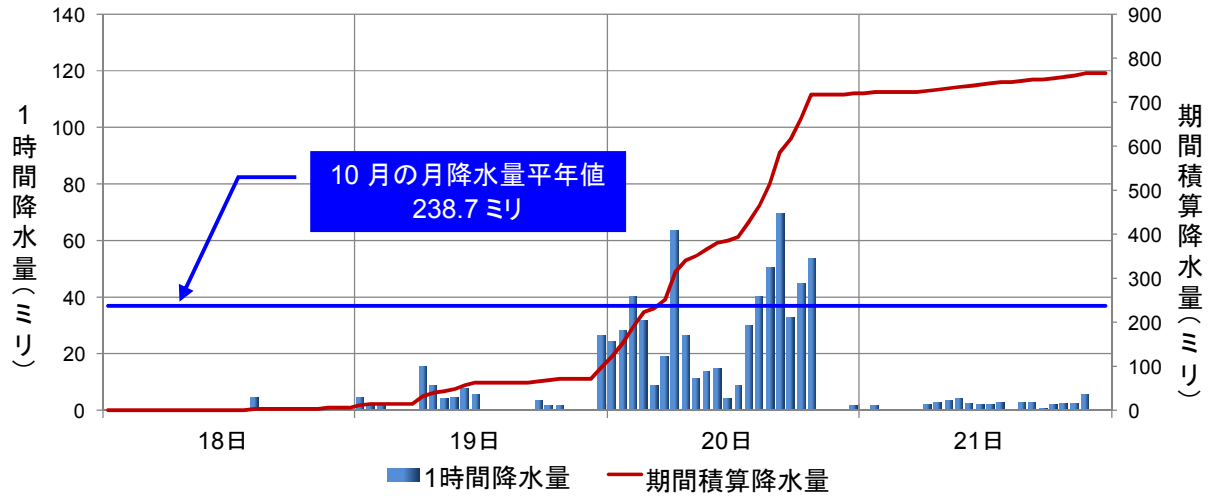


記録的短時間大雨情報、気象情報は奄美地方を対象としたもの
 土砂災害警戒情報、大雨警報・注意報、洪水警報・注意報は奄美市を対象としたもの

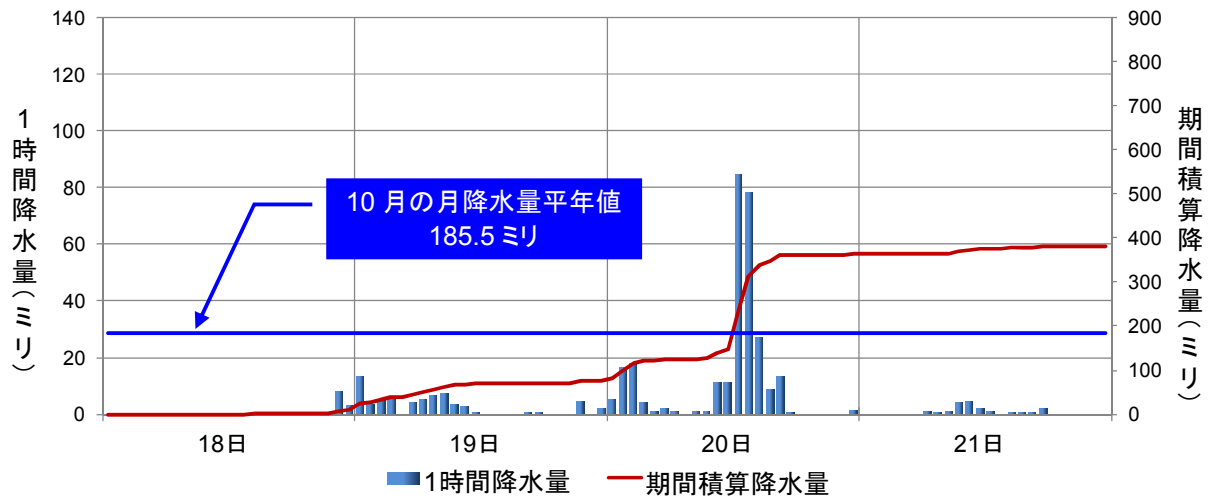


奄美市住用町の住用村観測所(鹿児島県雨量計)では、20日10時から15時にかけて断続的に猛烈な雨が降り、特に12時までの1時間に130ミリ、13時までの1時間に131ミリの降水量を観測した。また、18日から21日までの総降水量は、名瀬で766.5ミリとなり、10月の月降水量平年値(238.7ミリ)の3.2倍に達したほか、奄美市を中心に多いところで800ミリを超える大雨となった。

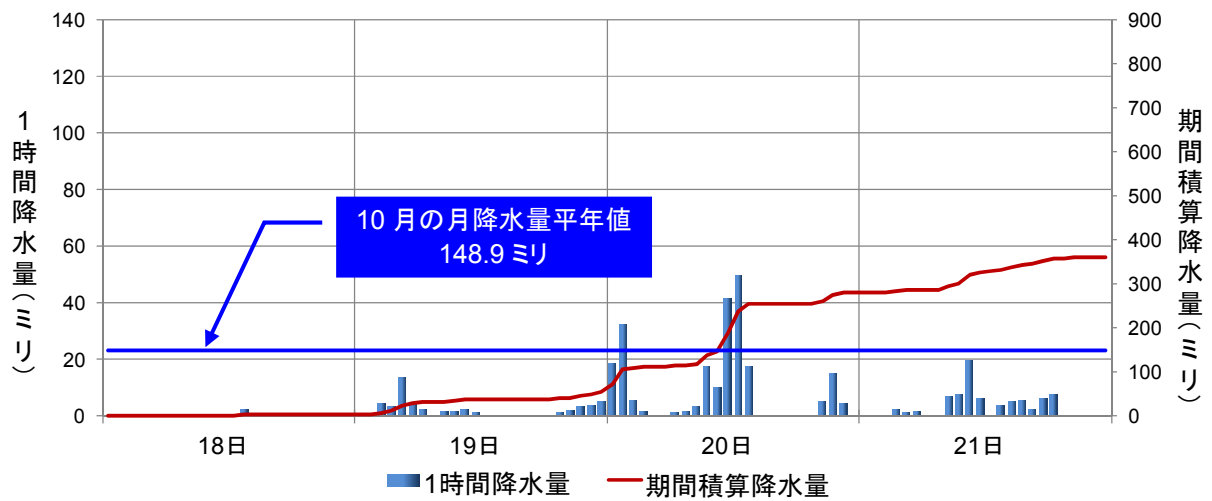
②奄美市名瀬



③瀬戸内町古仁屋



④伊仙



付表1 アメダス(気象官署を含む)の日降水量及び期間総降水量表

| 市町村 | 観測所 | 日降水量(mm) | | | | 合計 (mm) |
|---------|--------------|----------|-------|--------|-------|------------|
| | | 18日 | 19日 | 20日 | 21日 | |
| 鹿児島郡十島村 | 中之島(ナカノシマ) | 0.0 | 26.0 | 77.0 | 10.0 | 113.0 |
| 奄美市 | 笠利(カサリ) | 0.0 | 30.0 | 182.0] | /// | 212.0] |
| 奄美市 | 名瀬(ナセ) | 7.0 | 91.5 | 622.0 | 46.0 | 766.5 |
| 大島郡喜界町 | 喜界島(キカイジマ) | 0.0 | 24.5 | 57.5] | /// | 82.0] |
| 大島郡瀬戸内町 | 古仁屋(コニヤ) | 11.5 | 65.0 | 286.5 | 17.5 | 380.5 |
| 大島郡天城町 | 天城(アマキ) | 0.5 | 105.5 | 144.0] | /// | 250.0] |
| 大島郡伊仙町 | 伊仙(イセン) | 3.0 | 51.0 | 226.5 | 80.0 | 360.5 |
| 大島郡和泊町 | 沖永良部(オキノエラブ) | 4.0 | 80.0 | 117.0 | 106.5 | 307.5 |
| 大島郡与論町 | 与論島(ヨロトウ) | 2.5 | 48.0 | 93.0] | /// | 143.5] |

付表2 アメダス(気象官署を含む)の期間最大1時間降水量表

| 市町村 | 観測所 | 降水量 | | |
|---------|--------------|-------|-------|-------|
| | | (mm) | 月日 | 時分 |
| 鹿児島郡十島村 | 中之島(ナカノシマ) | 10.0 | 10/20 | 20:10 |
| 奄美市 | 笠利(カサリ) | 33.5] | 10/20 | 18:02 |
| 奄美市 | 名瀬(ナセ) | 78.5 | 10/20 | 16:41 |
| 大島郡喜界町 | 喜界島(キカイジマ) | 20.0] | 10/20 | 18:49 |
| 大島郡瀬戸内町 | 古仁屋(コニヤ) | 89.5 | 10/20 | 13:05 |
| 大島郡天城町 | 天城(アマキ) | 48.5] | 10/20 | 01:40 |
| 大島郡伊仙町 | 伊仙(イセン) | 53.5 | 10/20 | 12:29 |
| 大島郡和泊町 | 沖永良部(オキノエラブ) | 53.5 | 10/20 | 08:36 |
| 大島郡与論町 | 与論島(ヨロトウ) | 49.5] | 10/20 | 03:42 |

付表3 アメダス(気象官署を含む)の期間最大 24 時間降水量表

| 市町村 | 観測所 | 降水量 | | |
|---------|--------------|--------|-------|-------|
| | | (mm) | 月日 | 時分 |
| 鹿児島郡十島村 | 中之島(ナカノシマ) | 79.5 | 10/21 | 01:10 |
| 奄美市 | 笠利(カサリ) | 199.5] | 10/20 | 22:50 |
| 奄美市 | 名瀬(ナセ) | 648.0 | 10/20 | 23:20 |
| 大島郡喜界町 | 喜界島(キカイジマ) | 81.0] | 10/20 | 21:50 |
| 大島郡瀬戸内町 | 古仁屋(コニヤ) | 291.5 | 10/20 | 21:00 |
| 大島郡天城町 | 天城(アマキ) | 181.5] | 10/20 | 16:20 |
| 大島郡伊仙町 | 伊仙(イセン) | 233.5 | 10/20 | 22:20 |
| 大島郡和泊町 | 沖永良部(オキノエラフ) | 127.0 | 10/20 | 08:30 |
| 大島郡与論町 | 与論島(ヨロトウ) | 123.0] | 10/20 | 05:50 |

付表4 アメダス(気象官署を含む)の極値更新表

●最大日降水量

| 市町村 | 観測所 | 最大日降水量 | | これまでの観測史上 1 位 | |
|-----|--------|--------|-------|---------------|-----------|
| | | (mm) | 月日 | (mm) | 年月日 |
| 奄美市 | 名瀬(ナセ) | 622.0 | 10/20 | 547.1 | 1903/5/29 |

●最大 24 時間降水量

| 市町村 | 観測所 | 最大 24 時間降水量 | | | これまでの観測史上 1 位 | | |
|-----|--------|-------------|-------|-------|---------------|-----------|-------|
| | | (mm) | 月日 | 時分 | (mm) | 年月日 | 時分 |
| 奄美市 | 名瀬(ナセ) | 648.0 | 10/20 | 23:20 | 581 | 1976/9/10 | 20:00 |

] 使用した資料の一部が欠けており、かつ統計に必要な資料数を満たしていないため、十分な信頼性を保証できない。

/// 欠測

付表5 大雨警報・注意報の発表状況

| 市町村名 発表日時 | | 奄美市 | 大和村 | 宇検村 | 瀬戸内町 | 龍郷町 | 喜界町 | 徳之島町 | 天城町 | 伊仙町 | 和泊町 | 知名町 | 与論町 | 十島村 |
|--------------|--------|--------|--------|-----|------|-----|-----|------|-----|-----|-----|-----|-----|-----|
| | | 10月19日 | 02時41分 | △ | | | △ | | | | △ | △ | △ | △ |
| | 06時40分 | △ | △ | △ | △ | △ | | △ | △ | △ | △ | △ | △ | |
| | 07時16分 | ○ | ○ | ○ | △ | ○ | | △ | △ | △ | △ | △ | △ | |
| | 11時58分 | △ | △ | △ | △ | △ | | △ | △ | △ | 解 | 解 | 解 | △ |
| | 18時48分 | 解 | 解 | 解 | 解 | 解 | | 解 | 解 | 解 | | | | △ |
| | 20時41分 | | | | | | | △ | △ | △ | △ | △ | | △ |
| 10月20日 | 00時51分 | △ | △ | △ | △ | △ | △ | △ | △ | △ | △ | △ | | △ |
| | 03時39分 | ○ | ○ | △ | △ | ○ | △ | △ | △ | △ | △ | △ | △ | △ |
| | 05時09分 | ◎ | ○ | △ | △ | ◎ | △ | ● | ● | △ | △ | △ | △ | △ |
| | 12時53分 | ◎ | ◎ | ○ | ○ | ◎ | △ | ● | ● | ● | △ | △ | 解 | △ |
| | 13時34分 | ◎ | ◎ | ◎ | ◎ | ◎ | △ | ◎ | ◎ | ◎ | △ | △ | | △ |
| | 17時22分 | ◎ | ◎ | ◎ | ◎ | ◎ | △ | ● | ● | ● | △ | △ | | △ |
| 10月21日 | 05時57分 | ● | ● | △ | ● | ● | △ | ● | ● | ● | △ | △ | | △ |
| | 11時05分 | ● | ● | △ | ● | ● | △ | ● | ● | ● | ● | ● | | △ |
| | 16時33分 | ● | ● | △ | ● | ● | △ | ● | ● | ● | △ | △ | | 解 |
| 10月22日 | 05時30分 | ● | ● | △ | ● | ● | △ | ● | ● | ● | 解 | 解 | | |
| | 12時19分 | ● | ● | △ | ● | ● | △ | ● | ● | ● | | | | |
| | 14時50分 | ● | ● | △ | ● | ● | △ | ● | ● | ● | △ | △ | △ | |
| 10月23日 | 03時22分 | ● | ● | 解 | ● | ● | △ | ● | ● | ● | 解 | 解 | 解 | |
| | 11時55分 | ● | ● | | ● | ● | △ | ● | ● | ● | | | | |
| | 16時58分 | ● | ● | | ● | ● | △ | △ | △ | △ | | | | |
| 10月24日 | 02時43分 | ● | ● | | ● | ● | △ | 解 | 解 | 解 | | | | |
| | 04時46分 | ● | ● | | ● | ● | 解 | | | | | | | |
| | 16時41分 | ● | ● | | ● | ● | | | | | | | | |
| 10月25日 | 19時15分 | 解 | 解 | | 解 | 解 | | | | | | | | |

○:警報(浸水害) ●:警報(土砂災害) ◎:警報(浸水害、土砂災害) △:注意報 解:解除

付表6 洪水警報・注意報の発表状況

| 市町村名 発表日時 | | 奄美市 | 大和村 | 宇検村 | 瀬戸内町 | 龍郷町 | 喜界町 | 徳之島町 | 天城町 | 伊仙町 | 和泊町 | 知名町 | 与論町 | 十島村 |
|--------------|--------|--------|--------|-----|------|-----|-----|------|-----|-----|-----|-----|-----|-----|
| | | 10月19日 | 02時41分 | △ | | | △ | | | | △ | △ | △ | △ |
| 06時40分 | △ | | △ | △ | △ | △ | | △ | △ | △ | △ | △ | △ | |
| 07時16分 | ● | | ● | ● | △ | ● | | △ | △ | △ | △ | △ | △ | |
| 11時58分 | △ | | △ | △ | △ | △ | | △ | △ | △ | 解 | 解 | 解 | △ |
| 18時48分 | 解 | | 解 | 解 | 解 | 解 | | 解 | 解 | 解 | | | | △ |
| 20時41分 | | | | | | | | △ | △ | △ | △ | △ | | △ |
| 10月20日 | 00時51分 | △ | △ | △ | △ | △ | △ | △ | △ | △ | △ | △ | | △ |
| | 03時39分 | ● | ● | △ | △ | ● | △ | △ | △ | △ | △ | △ | △ | △ |
| | 12時53分 | ● | ● | ● | ● | ● | △ | △ | △ | △ | △ | △ | △ | △ |
| | 13時34分 | ● | ● | ● | ● | ● | △ | ● | ● | ● | △ | △ | 解 | △ |
| | 17時22分 | ● | ● | ● | ● | ● | △ | △ | △ | △ | △ | △ | | △ |
| 10月21日 | 05時57分 | △ | △ | △ | △ | △ | △ | △ | △ | △ | △ | △ | | △ |
| | 16時33分 | 解 | 解 | 解 | 解 | 解 | 解 | 解 | 解 | 解 | 解 | 解 | | 解 |
| 10月22日 | 14時50分 | | | | | | | | | | △ | △ | △ | |
| 10月23日 | 03時22分 | | | | | | | | | | 解 | 解 | 解 | |

●:警報 △:注意報 解:解除

付表7 土砂災害警戒情報の発表状況

| 市町村名 | | | 奄美市 | 大和村 | 宇検村 | 瀬戸内町 | 龍郷町 | 喜界町 | 徳之島町 | 天城町 | 伊仙町 | 和泊町 | 知名町 | 与論町 | 十島村 |
|--------|--------|-----|-----|-----|-----|------|-----|-----|------|-----|-----|-----|-----|-----|-----|
| 発表日時 | 号数 | | | | | | | | | | | | | | |
| 10月20日 | 05時20分 | 第1号 | ● | | | | ● | | | ● | | | | | |
| | 11時15分 | 第2号 | ● | | | | ● | | ● | ● | | | | | |
| | 13時20分 | 第3号 | ● | ● | | | ● | | ● | ● | | | | | |
| | 13時45分 | 第4号 | ● | ● | | ● | ● | | ● | ● | ● | | | | |
| 10月23日 | 16時15分 | 第5号 | ● | ● | | ● | ● | | 解 | 解 | 解 | | | | |
| 10月25日 | 18時20分 | 第6号 | 解 | 解 | | 解 | 解 | | | | | | | | |

●:発表及び継続 解:解除

付表8 記録的短時間大雨情報の発表状況

| 発表日時 | 観測時刻 | 観測地点等及び降水量 | |
|--------|--------|------------|------------------------------------|
| 10月20日 | 11時53分 | 11時30分 | 奄美市付近で120ミリ以上(※)、大和村付近で120ミリ以上(※) |
| | 13時25分 | 13時00分 | 奄美市付近で120ミリ以上(※)、大和村付近で120ミリ以上(※) |
| | 15時25分 | 15時00分 | 奄美市付近で120ミリ以上(※)、瀬戸内町付近で120ミリ以上(※) |

表中の(※)は、解析雨量であることを示す。

付表9 気象情報の発表状況

| 発表日時 | 情報名及び番号 | 発表官署 | 形式 |
|--------|-------------------------------------|----------|------|
| 10月19日 | 07時55分 大雨に関する奄美地方(鹿児島県)気象情報 第1号 | 名瀬測候所 | 文章形式 |
| | 12時02分 大雨に関する奄美地方(鹿児島県)気象情報 第2号 | 名瀬測候所 | 文章形式 |
| 10月20日 | 04時15分 大雨に関する奄美地方(鹿児島県)気象情報 第1号 | 名瀬測候所 | 文章形式 |
| | 05時20分 大雨に関する奄美地方(鹿児島県)気象情報 第2号 | 名瀬測候所 | 文章形式 |
| | 06時26分 大雨に関する九州南部・奄美地方気象情報 第1号 | 鹿児島地方気象台 | 文章形式 |
| | 08時32分 大雨に関する奄美地方(鹿児島県)気象情報 第3号 | 名瀬測候所 | 図形式 |
| | 09時34分 大雨に関する奄美地方(鹿児島県)気象情報 第4号 | 名瀬測候所 | 文章形式 |
| | 11時06分 大雨に関する九州南部・奄美地方気象情報 第2号 | 鹿児島地方気象台 | 文章形式 |
| | 11時35分 大雨に関する奄美地方(鹿児島県)気象情報 第5号 | 名瀬測候所 | 図形式 |
| | 12時10分 大雨に関する奄美地方(鹿児島県)気象情報 第6号 | 名瀬測候所 | 図形式 |
| | 14時20分 大雨に関する奄美地方(鹿児島県)気象情報 第7号 | 名瀬測候所 | 文章形式 |
| | 16時05分 大雨に関する九州南部・奄美地方気象情報 第3号 | 鹿児島地方気象台 | 文章形式 |
| | 16時37分 大雨に関する奄美地方(鹿児島県)気象情報 第8号 | 名瀬測候所 | 文章形式 |
| | 20時35分 大雨に関する奄美地方(鹿児島県)気象情報 第9号 | 名瀬測候所 | 文章形式 |
| | 22時30分 大雨に関する九州南部・奄美地方気象情報 第4号 | 鹿児島地方気象台 | 文章形式 |
| | 23時48分 大雨に関する奄美地方(鹿児島県)気象情報 第10号 | 名瀬測候所 | 文章形式 |
| 10月21日 | 05時00分 大雨に関する九州南部・奄美地方気象情報 第5号 | 鹿児島地方気象台 | 文章形式 |
| | 05時15分 大雨に関する奄美地方(鹿児島県)気象情報 第11号 | 名瀬測候所 | 文章形式 |
| | 11時00分 大雨に関する九州南部・奄美地方気象情報 第6号 | 鹿児島地方気象台 | 文章形式 |
| | 11時27分 大雨に関する奄美地方(鹿児島県)気象情報 第12号 | 名瀬測候所 | 文章形式 |
| | 16時01分 大雨に関する九州南部・奄美地方気象情報 第7号 | 鹿児島地方気象台 | 文章形式 |
| | 16時34分 大雨に関する奄美地方(鹿児島県)気象情報 第13号 | 名瀬測候所 | 文章形式 |
| 10月22日 | 04時45分 大雨に関する九州南部・奄美地方気象情報 第8号 | 鹿児島地方気象台 | 文章形式 |
| | 05時11分 大雨に関する奄美地方(鹿児島県)気象情報 第14号 | 名瀬測候所 | 文章形式 |
| | 11時00分 大雨に関する九州南部・奄美地方気象情報 第9号 | 鹿児島地方気象台 | 文章形式 |
| | 11時30分 大雨に関する奄美地方(鹿児島県)気象情報 第15号 | 名瀬測候所 | 文章形式 |
| | 16時00分 大雨に関する九州南部・奄美地方気象情報 第10号 | 鹿児島地方気象台 | 文章形式 |
| | 16時38分 大雨に関する奄美地方(鹿児島県)気象情報 第16号 | 名瀬測候所 | 文章形式 |
| 10月23日 | 05時00分 大雨に関する九州南部・奄美地方気象情報 第11号 | 鹿児島地方気象台 | 文章形式 |
| | 05時15分 大雨に関する奄美地方(鹿児島県)気象情報 第17号 | 名瀬測候所 | 文章形式 |
| | 15時50分 大雨に関する九州南部・奄美地方気象情報 第12号 | 鹿児島地方気象台 | 文章形式 |
| | 16時11分 大雨に関する奄美地方(鹿児島県)気象情報 第18号 | 名瀬測候所 | 文章形式 |
| 10月24日 | 05時30分 大雨に関する九州南部・奄美地方気象情報 第13号 | 鹿児島地方気象台 | 文章形式 |
| | 05時37分 大雨に関する奄美地方(鹿児島県)気象情報 第19号 | 名瀬測候所 | 文章形式 |
| | 14時31分 大雨に関する九州南部・奄美地方気象情報 第14号 | 鹿児島地方気象台 | 文章形式 |
| | 16時56分 大雨に関する奄美地方(鹿児島県)気象情報 第20号 | 名瀬測候所 | 文章形式 |
| | 17時30分 大雨に関する九州南部・奄美地方気象情報 第15号 | 鹿児島地方気象台 | 文章形式 |
| | 20時20分 大雨に関する九州南部・奄美地方気象情報 第16号 | 鹿児島地方気象台 | 文章形式 |
| 10月25日 | 04時45分 大雨に関する九州南部・奄美地方気象情報 第17号 | 鹿児島地方気象台 | 文章形式 |
| | 05時15分 大雨に関する奄美地方(鹿児島県)気象情報 第21号 | 名瀬測候所 | 文章形式 |
| | 16時00分 大雨と高波に関する九州南部・奄美地方気象情報 第18号 | 鹿児島地方気象台 | 文章形式 |
| | 16時42分 大雨と高波に関する奄美地方(鹿児島県)気象情報 第22号 | 名瀬測候所 | 文章形式 |

付表 10 気象台等における県及び市町村等への支援状況

(1) 県災害対策本部等への職員派遣状況

| 官署 | 派遣先（延べ人数） | 実施日 |
|----------|-------------------|--------------|
| 福岡管区気象台 | 政府現地連絡対策室（10名） | 10月28日～11月2日 |
| | 鹿児島県現地対策合同本部（6名） | 10月31日～11月2日 |
| 鹿児島地方気象台 | 鹿児島県災害対策本部（4名） | 10月21・22日 |
| | 政府現地連絡対策室（10名） | 10月27～31日 |
| | 鹿児島県現地対策合同本部（14名） | 10月25～31日 |
| | 鹿児島県危機管理防災課（6名） | 10月20・27・28日 |
| 名瀬測候所 | 奄美市災害対策本部（12名） | 10月21～29日 |

(2) 説明会等実施状況

| 官署 | 対象機関 | 実施日 |
|----------|---------------------------------|--------|
| 福岡管区気象台 | 報道機関等（13機関13名出席）（定例記者説明会において説明） | 10月25日 |
| 鹿児島地方気象台 | 防災機関・報道機関等（17機関26名出席） | 10月27日 |
| | 防災機関等（2機関）（電話会議） | 10月27日 |
| | 鹿児島県現地対策合同本部（大島支庁）（7機関9名出席） | 10月27日 |
| | 鹿児島県現地対策合同本部（大島支庁）（7機関11名出席） | 10月28日 |
| | 防災機関・報道機関等（13機関17名出席） | 10月28日 |
| | 防災機関等（13機関）（電話会議） | 10月28日 |
| 名瀬測候所 | 防災機関・報道機関等（14機関16名） | 10月27日 |
| | 防災機関・報道機関等（13機関15名） | 10月28日 |

※10月27～28日の説明会は、奄美地方へ接近するおそれがあった台風第13号への注意喚起のために実施。

(3) 市町村及び関係機関等への支援

| 官署 | 支援内容 | 対象市町村および関係機関等（支援期間） |
|----------|--|--|
| 福岡管区気象台 | 名瀬測候所作成の解説資料 1日2回提供 | 国土交通省九州地方整備局 （10月21日～10月29日） |
| 鹿児島地方気象台 | 災害時支援資料 1日2回提供及びHPに掲載 | 大島支庁、奄美市、宇検村、瀬戸内町、大和村、 龍郷町、鹿児島県 （10月20日～12月20日現在継続中） 第十管区海上保安本部（10月22日～26日） 自衛隊鹿児島協力本部（10月22日～11月2日） 政府現地連絡対策室（10月28日～11月17日） |
| | 災害時支援資料（波浪予想資料） 1日2回提供 | 第十管区海上保安本部 （10月22日～26日） |
| | 災害時気象資料「平成22年10月18日から20日にかけての鹿児島県奄美地方の大雨について」を10月21日に提供及びHPに掲載 | 防災機関（15機関）及び報道機関（13社） |
| 名瀬測候所 | 解説資料 1日2回提供 | 大島支庁、奄美市、宇検村、瀬戸内町、大和村、 龍郷町、徳之島町、天城町、伊仙町 （10月20日～10月29日） |

付表 11 被害状況

人的・住家被害、土砂災害の状況(11月26日16時現在 鹿児島県現地対策合同本部による)

| 市町村 | 人的被害(人) | | | | 住家被害(棟) | | | | | 土砂災害(か所) |
|------|---------|-------|----|----|---------|-----|------|------|------|----------|
| | 死者 | 行方不明者 | 重傷 | 軽傷 | 全壊 | 半壊 | 一部損壊 | 床上浸水 | 床下浸水 | |
| 奄美市 | 2 | | | 1 | 6 | 339 | 11 | 62 | 351 | 31 |
| 瀬戸内町 | | | | | | | | 14 | 93 | 5 |
| 龍郷町 | 1 | | | 1 | 3 | 125 | | 24 | 221 | 12 |
| 大和村 | | | | | 1 | 15 | | 14 | 97 | 8 |
| 宇検村 | | | | | | | | 5 | 4 | |
| 徳之島町 | | | | | | | | | 1 | 2 |
| 合計 | 3 | | | 2 | 10 | 479 | 11 | 119 | 767 | 58 |

(土砂災害のみ鹿児島県土木部砂防課による)

●人的被害の詳細(11月26日16時現在 鹿児島県現地対策合同本部による)

- ・ 奄美市住用町わだつみ苑入居者2名が床上浸水により死亡
- ・ 龍郷町でがけ崩れにより1名死亡

●土砂災害の詳細(11月25日08時現在 鹿児島県土木部砂防課による)

1. 土石流

20件(奄美市13件、大和村3件、瀬戸内町2件、龍郷町2件)

2. 地すべり

4件(奄美市2件、龍郷町2件)

3. がけ崩れ

34件(奄美市16件、大和村5件、瀬戸内町3件、龍郷町8件、徳之島町2件)